



KUPUJ ODPOWIEDZIALNIE!

W KIERUNKU ODPOWIEDZIALNEJ MODY

Podręcznik
dla projektantów
i marek odzieżowych



Polska Zielona Sieć



KUPOJ ODPOWIEDZIALNIE !

W KIERUNKU ODPOWIEDZIALNEJ MODY

Podręcznik
dla projektantów
i marek odzieżowych



Polska Zielona Sieć

W kierunku odpowiedzialnej mody. Podręcznik dla projektantów i marek odzieżowych

Wydanie II

Opracowanie: **Maria Huma** oraz **Zuzanna Zajczenko** (Polska Zielona Sieć) przy wsparciu merytorycznym następujących osób: Johannes Heiml, Heike Hochhauser (Südwind Agentur), Sandra Dusch Silva (Christliche Initiative Romero), Katarzyna Zabratkańska (UNDP Polska)

Tłumaczenie fragmentów tekstu: Agnieszka Sobolewska

Projekt graficzny i skład: Manto || manto.com.pl

Publikacja przygotowana przez/Copyright by:



Związek Stowarzyszeń Polska Zielona Sieć
ul. Sławkowska 12, 31-014 Kraków || www.zielonasiec.pl

w ramach kampanii „Kupuj odpowiedzialnie” || www.ekonsument.pl



Kraków 2012



Publikacja jest współfinansowana ze środków Unii Europejskiej, Ministerstwa Pracy i Polityki Społecznej w ramach Programu Operacyjnego Fundusz Inicjatyw Obywatelskich oraz w ramach programu polskiej współpracy rozwojowej Ministerstwa Spraw Zagranicznych RP w 2012 r. Za treść publikacji odpowiada Polska Zielona Sieć, poglądy w niej wyrażone nie koniecznie odzwierciedlają oficjalne stanowisko Unii Europejskiej, ani nie mogą być utożsamiane z oficjalnym stanowiskiem Ministerstwa Spraw Zagranicznych RP.



Publikacja powstała przy współpracy z Programem Narodów Zjednoczonych ds. Rozwoju (UNDP), Biurem Projektowym w Polsce.

„W kierunku odpowiedzialnej mody. Podręcznik dla projektantów i marek odzieżowych” jest dostępny na licencji Creative Commons Uznanie autorstwa 3.0 Polska. Pewne prawa zastrzeżone na rzecz Marii Humy, Zuzanny Zajczenko oraz Polskiej Zielonej Sieci. Utwór powstał w ramach programu polskiej współpracy rozwojowej realizowanej za pośrednictwem MSZ RP w roku 2012. Zezwala się na dowolne wykorzystanie utworu, pod warunkiem zachowania ww. informacji, w tym informacji o stosowanej licencji, o posiadaczach praw oraz o programie polskiej współpracy rozwojowej.

Wydrukowano na papierze makulaturowym Cyclus Print

Edna Woolman Chase (była redaktor naczelna magazynu „Vogue”)

Moda skrywa niewygodną prawdę. Zanim ubranie zawiśnie na wieszaku w sklepie, pokonuje ono podróż, o której można tylko marzyć. Podróż dookoła świata. Niestety podróż ta często łączy się z cierpieniem, brakiem poszanowania praw człowieka i praw pracowniczych, a także z zanieczyszczeniami i degradacją środowiska. Nie jest to więc podróż marzeń, a raczej koszmar. Niestety, taką drogę przebywa ponad 80% ubrań produkowanych na świecie.

Ubrania to produkty pierwszej potrzeby, zaraz po żywności. Branża odzieżowa zużywa najwięcej (po rolnictwie) wody, uwalnia do środowiska toksyczne związki chemiczne i jest znaczącym źródłem emisji dwutlenku węgla do atmosfery. Sektor odzieżowy obsługiwany jest przez długi i skomplikowany łańcuch dostaw. Na jednym jego końcu znajduje się rynek zbytu, zdominowany przez znane marki i sieci odzieżowe (kontrolujące ok. 75% rynku), zajmujące się głównie sprzedażą detaliczną, czyli najbardziej lukratywną stroną przemysłu odzieżowego. Na drugim końcu łańcucha znajduje się produkcja zlecana podwykonawcom, głównie z krajów słabiej rozwiniętych: przede wszystkim z Azji i Europy Wschodniej. Relokacja produkcji odzieży do tych krajów spowodowała możliwość obniżenia ceny zarówno kosztem spadku jakości i standardów środowiskowych, jak i milionów pracowników i pracowników, których prawa są ustawicznie łamane.

Sektor odzieżowy stoi więc dziś przed poważnymi wyzwaniami dotyczącymi zarówno ochrony środowiska, jak i poszanowania praw pracowniczych i praw człowieka. Polska Zielona Sieć, w ramach kampanii „**Kupuj odpowiedzialnie**”, stara się wprowadzić w Polsce kulturę **odpowiedzialnej mody**, czyli mody powstającej z zachowaniem wysokich standardów ekologicznych i społecznych. Standardy te powinny być realizowane na przestrzeni całego łańcucha produkcyjnego, począwszy od produkcji włókien, poprzez wyrób tkanin a na produkcji ubrań skończywszy.

Odpowiedzialność ekologiczna oznacza, że na wszystkich tych etapach wzięto pod uwagę m.in. ograniczenie zużycia substancji szkodliwych dla środowiska, zrównoważenie zarządzania wodą i energią oraz redukcję odpadów. Standardy społeczne to przede wszystkim zapewnienie godziwych warunków pracy pracownikom w całym łańcuchu produkcji oraz równość w stosunkach handlowych z drobnymi producentami z krajów rozwijających się. Odpowiedzialna moda jest również transparentna. Oznacza to, że każdy etap procesu produkcji jest znany i możliwy do prześledzenia dla konsumentów. Jeśli to możliwe, wspiera także ekonomię społeczną i rodzimą gospodarkę, a dzięki firmom działającym lokalnie przyczynia się do ograniczenia zanieczyszczeń i emisji dwutlenku węgla wynikających z transportu i magazynowania towarów.

Wierzymy, że zrównoważony rozwój, który wspiera spójność społeczną nie przyczyniając się do degradacji środowiska, nie jest tylko pustym hasłem, a moda nie kończy się na wyglądzie. Kiedyś ekologiczne ubrania można było rozpoznać na pierwszy rzut oka. Dziś odpowiedzialna moda nie różni się wyglądem od odzieży produkowanej w sposób konwencjonalny. Może być ciekawa, ekscytująca, wyjątkowa i pożądana. Taką modę wyróżniają postawy i wartości wyznawane przez poszczególnych projektantów i marki odzieżowe. Ekologiczna i społecznie odpowiedzialna produkcja odzieży zaczyna się bowiem już na etapie projektowania, a kończy na gotowym produkcie.

Niniejszy podręcznik przeznaczony jest dla firm odzieżowych małej i średniej wielkości, projektantów, studentów i absolwentów szkół tekstylno-odzieżowych i projektowania ubioru zainteresowanych wprowadzeniem i/lub zwiększeniem społecznych i ekologicznych standardów w swojej pracy, a także dla nauczycieli projektowania mody. Biorąc pod uwagę polskie uwarunkowania rynkowe i niewystarczającą jeszcze ilość surowców i technologii przyjaznych środowisku, podręcznik ten stawia sobie za cel pokazanie jak wdrażać strategię odpowiedzialności i tworzyć odpowiedzialną modę w Polsce. Zawiera ogólne i szczegółowe informacje dotyczące rozwoju rynku odpowiedzialnej mody w Polsce i na świecie, pozytywne przykłady prowadzenia odpowiedzialnych społecznie i środowiskowo przedsiębiorstw odzieżowych oraz szereg rozwiązań dot. implementacji wysokich standardów ekologicznych i społecznych (w tym przedstawia różne systemy certyfikacji oraz źródła pozyskiwania tekstyliów obecnych na europejskim rynku odzieżowym).

Przemysł odzieżowy a środowisko i ludzie	4
Główne problemy ekologiczne i społeczne w produkcji tekstyliów i odzieży	4
Szybka moda, tania moda	9
Odpowiedzialna moda w Polsce	10
Strategie odpowiedzialności czyli w kierunku odpowiedzialnej mody	11
Mniej znaczy więcej	11
Recykling	
Upcykling	
Wielofunkcyjność	
Dwustronność	
Ponadczasowość	
Przyjazne środowisku materiały i produkcja	14
Odpowiedzialne relacje z dostawcami i dbałość o pracowników	22
Przedsiębiorstwa społeczne	
Kodeks postępowania chroniący pracowników	
System niezależnych, regularnych i niezapowiedzianych kontroli wszystkich dostawców	
Odpowiedzialne praktyki zamówień	
Postawić na wiarygodność: certyfikaty i inicjatywy wielostronne	26
Dobre praktyki w Polsce i na świecie	52
Marki	52
Van Markoviec	
Mon Petit Bébé	
Komoda Prababuni	
Continental i Earth Positive	
Wykonawcy i dostawcy:	55
Craft Aid Mauritius	
Janice	
Cooperativa Maquiladora Mujeres De Nueva Vida Internacional	
Uwaga na greenwashing	58
Dalsze informacje	60
Ważne linki	60
Ciekawe publikacje	62
Targi odpowiedzialnej mody	63
Aneksy	64
I. Źródła pozyskiwania przyjaznych środowisku materiałów i akcesoriów oraz miejsca produkcji	64
II. Podmioty ekonomii społecznej świadczące usługi krawieckie	68

PRZEMYSŁ ODZIEŻOWY A ŚRODOWISKO I LUDZIE

Główne problemy ekologiczne i społeczne w produkcji tekstyliów i odzieży

Produkcja **bawełny konwencjonalnej** stanowi ok. **40 – 50% produkcji wszystkich tekstyliów w skali globalnej**.¹ Powszechnie uważa się, że bawełna jest przyjazna tak środowisku jak i ludziom. Niestety nic bardziej mylnego. Przy jej uprawie stosuje się ogromne ilości wody i środków chemii rolnej co prowadzi do wyjąłwienia gleby, utraty bioróżnorodności danego regionu, zatrucia wody,² a także pustynnienia terenów³ w okolicach upraw:

- ✘ Bawełnę uprawia się na zaledwie 2,5% ziemi uprawnej świata.⁴ Mimo to na jej uprawy przypada **25% światowego zużycia środków owadobójczych** (insektycydów)⁵ oraz 8 do 10% nawozów sztucznych.⁶
- ✘ W krajach rozwijających się ok. **50% wszystkich pestycydów** stosuje się przy uprawach bawełny.⁷ Ma to szkodliwy wpływ zarówno na środowisko naturalne, jak i na narażonych na kontakt z tymi środkami ludzi:
 - według Światowej Organizacji Zdrowia co roku na całym świecie dochodzi do ok. **20 000 zgonów** w wyniku przypadkowego zatrucia pestycydami.⁸
 - w krajach rozwijających się, co roku odnotowuje się **25 milionów przypadków ostrego zatrucia pestycydami** w związku z wykonywaniem obowiązków zawodowych,⁹ a także skutki uboczne zatrucia pestycydami, takie jak nowotwory, wady okołoporodowe, problemy z układem oddechowych i bezpłodność.¹⁰
 - jedna kropla Aldicarb, drugiego najczęściej wykorzystywanego w produkcji bawełny pestycydu, po przedostaniu się przez skórę do organizmu ludzkiego, może zabić dorosłego człowieka.¹¹
- ✘ Do wyprodukowania 1 kg surowej bawełny potrzeba **do 29 000 litrów wody**.¹² Szacuje się, że uprawa bawełny odpowiada za 1 – 6% ogólnoswiatowego zużycia słodkiej wody.¹³
- ✘ Praca dzieci nadal stanowi poważny problem przy zbiorach bawełny; **w Uzbekistanie co roku 450 tys. dzieci jest zmuszanych do niewolniczej pracy**.¹⁴ Szkoły na terenach wiejskich są tymczasowo zamykane, a dzieci pozbawione możliwości wyboru, muszą pracować do 10 godzin dziennie, zazwyczaj za darmo lub za symboliczne grosze. Podobna sytuacja ma miejsce w Egipcie, gdzie ok. 1 milion dzieci w wieku od pięciu do dziesięciu lat pracuje całymi dniami w 40-stopniowym skwarze doglądając upraw obficie traktowanych pestycydami.¹⁵



Turcja, Setçuk, rolnik na polu bawełny konwencjonalnej, fot. Z. Zajczenko

Procesy związane z produkcją odzieży bawełnianej (choć nie tylko) takie jak **płukanie, wybielanie, farbowanie, nadrukowywanie** czy **transport** także niosą ze sobą wiele zagrożeń zarówno dla środowiska jak i dla ludzi:

- ✘ Aby z surowej bawełny można było uszyć odzież, poddaje się ją serii różnych zabiegów, podczas których stosuje się co najmniej **8000 różnych środków chemicznych**, w tym barwniki z zawartością **metali ciężkich**, **wybielacze na bazie chloru, formaldehyd** (by zapobiegać gnicieniu się) oraz parafinę (by ułatwić tkanie).¹⁶
- ✘ W procesie farbowania zużywa się średnio 16 – 20 litrów wody na jedną koszulkę. 80% farby wchłania tkanina, reszta zostaje spłukana. Ogólnoiwotowy przemysł tekstylny spuszcza do wód światowych od **40 000 do 50 000 ton farby** rocznie.¹⁷
- ✘ Globalny łańcuch produkcji sprawia, że **przeciętny t-shirt** zdąży pokonać **od 18 000 do 50 000 km** zanim zostanie sprzedany w sklepie.¹⁸ Mógłby więc okrążyć Ziemię.¹⁹



1. assets.wwf.ch/downloads/factsheet_cotton.pdf
2. wwf.panda.org/what_we_do/footprint/agriculture/cotton/environmental_impacts
3. www.ejfoundation.org/page334.html
4. www.organiccotton.org/oc/Cotton-general/Impact-of-cotton/Risk-of-cotton-farming.php
5. FAO-stat. 2000 (na stronie internetowej faostat.fao.org). Dane przytoczone w: Karst Kooistra i Aad Termorshuizen (2006). The sustainability of cotton Consequences for man and environment, Biological Farming Systems, Wageningen University, www.organicexchange.org/Farm/Reading%20and%20References/WUR%20science%20shop%20Sustainability%20of%20Cotton%20Apr06%20%282%29.pdf
6. Dr Mareppa Dodamani Sr., Economics of Naturally Coloured Cotton – Production Under Contract Farming in India, University of Agricultural Sciences, Dharwad, Karnataka, India, 2007, icac.org/meetings/wrc/wrc4/presentations/data/papers/Paper1745.pdf
7. T. Caldas, Organic cotton: not just a matter of fibre, IATP Organic Cotton Monitor 3:3, 1997.
8. www.who.int/bulletin/volumes/86/3/07-041814/en
9. Thundiyil/Stober/Besbelli/Pronczuk, Acute pesticide poisoning: a proposed classification tool, Bulletin of the World Health Organization, 86, nr 3, 2008, www.who.int/bulletin/volumes/86/3/07-041814/en
10. Codi Gauker, Impacts of Sustainable and Industrial Agriculture on Human Health, 2009, www.sustainlv.org/data/org/11/media/doc/B102_food_impacts_on_health.pdf
11. www.ejfoundation.org/page332.html
12. Kirsten Brodde, Saubere Sachen – Wie man grüne Mode findet und sich vor Öko-Etikettenschwindel schützt, 2009, s. 68.
13. Karst Kooistra/Aad Termorshuizen, The sustainability of cotton – Consequences for man and environment, Biological Farming Systems, Wageningen University, 2006, www.organicexchange.org/Farm/Reading%20and%20References/WUR%20science%20shop%20Sustainability%20of%20Cotton%20Apr06%20%282%29.pdf
14. Kirsten Brodde, Saubere Sachen – Wie man grüne Mode findet und sich vor Öko-Etikettenschwindel schützt, 2009, s. 45.
15. wiadomosci.gazeta.pl/Wiadomosci/1,80708,5306745,Jak_bieda_pracuje_na_luksus.html
16. www.bbc.co.uk/thread/features/how-dirty
17. Well dressed? The present and future sustainability of clothing and textiles in the United Kingdom, University of Cambridge Institute of Manufacturing, 2006, www.ifm.eng.cam.ac.uk/sustainability/projects/mass/UK_textiles.pdf
18. Kirsten Brodde, Saubere Sachen – Wie man grüne Mode findet und sich vor Öko-Etikettenschwindel schützt, 2009, s. 85; Kirsten Diekamp/Werner Koch, Eco Fashion – Top-Labels entdecken die Grüne Mode, 2010, s. 148; ENQUETE-KOMMISSION: Zum Schutz des Menschen und der Umwelt des deutschen Bundesstaates, 1994.
19. Obwód Ziemi to 40 009,88 km.

Prawie **trzy czwarte** światowej odzieży przeznaczonej na eksport **jest szyte w krajach rozwijających się**,²⁰ przede wszystkim w Azji, gdzie zatrudnionych jest ponad sto milionów pracowników. Ponad 30 milionów z nich nadal zmagają się z **niesprawiedliwością** i brakiem bezpieczeństwa pracy, a ich **prawa są ustawicznie łamane**:

- ✘ Konkurując o cenne kontrakty z firmami odzieżowymi, fabryki w tych krajach **stale obniżają ceny i skracają czas dostaw**. Efektem takiej polityki są nieludzkie warunki pracy w przemyśle odzieżowym, a zwłaszcza **skrajnie niskie płace**, które nie wystarczają pracownikom na zaspokojenie nawet podstawowych potrzeb:
 - w krajach takich jak Indie, Sri Lanka, Wietnam, Pakistan i Kambodża **płaca minimalna** plasuje się mniej więcej na poziomie lub poniżej poziomu wyznaczonego przez ONZ jako **granica ubóstwa**, wynosząca 2 dolary (USD) dziennie,
 - w Chinach, Indonezji i Tajlandii płace są nieco wyższe – od 2 do 4 dolarów dziennie – ale wyższe są także koszty życia w tych krajach.²¹
 - skrajnie niskie płace wpędzają wielu pracowników w długi, prowadzą do niedożywienia i powodują problemy zdrowotne. Ponadto rosnące nierówności w obrębie poszczególnych krajów zmniejszają ich spójność społeczną i prowadzą do niepokoju i rozruchów.²²
- ✘ Najbardziej widoczne konsekwencje płac na granicy ubóstwa to **nadmiernie długi czas pracy** (12 – 18 godzin dziennie bez przerw) oraz **zaburzone życie rodzinne**. Nadmiar pracy w nadgodzinach ma także **negatywny wpływ na zdrowie**, bo skracając czas na sen i pozbawiając pracowników świeżego powietrza i światła słonecznego. Nie pozwala więc im odpocząć i zregenerować się po dniu pracy.
- ✘ Często pracownicy **nie mają ubezpieczenia zdrowotnego, nie dostają odszkodowań ani wypłat za czas choroby**. Jest to szczególnie niedobre w przypadku pracowników, którzy są zmuszeni by odejść ze względu na wypadki i choroby związane z pracą.
- ✘ **Kobiety stanowią od 80 do 90% pracowników** światowego przemysłu odzieżowego.²³ Zmagają się one z wieloma trudnościami, łącząc długi czas pracy z obowiązkami domowymi i opieką nad swoimi rodzinami.
- ✘ Bardzo często **łamanie fundamentalnego prawa do swobodnego zrzeszania** się oraz **prowadzenia negocjacji zbiorowych** pozbawia pracowników jakiegokolwiek możliwości poprawy warunków pracy.
- ✘ Nie istnieją wiarygodne statystyki dotyczące **liczby dzieci** zatrudnianych w fabrykach odzieżowych, jednak w badaniu Międzynarodowej Organizacji Pracy (MOP) stwierdzono: (...) **nie da się zaprzeczyć, że praca dzieci nadal stanowi realny problem** w sektorze odzieżowym, ale w tym samym badaniu odnotowano także pozytywne zmiany: wzrost międzynarodowego zainteresowania warunkami, w jakich wytwarzane są produkty wymagające dużych nakładów siły roboczej, takie jak odzież, a także inicjatywy niektórych krajów rozwijających się zmierzające do wyeliminowania pracy dzieci w celu poprawy wizerunku krajowego przemysłu.²⁴

Nie ma jednak wątpliwości co do tego, że najsukuteczniejszym sposobem wyeliminowania pracy dzieci jest zapewnienie dorosłym pracownikom godziwego wynagrodzenia (**living wage**)²⁵.



Bangladesz,
pracownice wchodzą do fabryki ubrań, źródło
Clean Clothes Campaign

- ✘ **Pracownicy migrujący** stają się coraz istotniejszą częścią siły roboczej w globalnym przemyśle odzieżowym. Znajdują się oni w **szczególnie trudnym położeniu**, jeśli chodzi o wyzysk w miejscu pracy i stoją przed konkretnymi barierami niepozwalającymi im wyrażać i dochodzić swoich praw i roszczeń.²⁶

Pracownicy migrujący w przemyśle odzieżowym stanowią część rosnącego globalnego przemysłu zarządzania migracją zarobkową, wiążącego się z długimi i złożonymi łańcuchami dostaw, które zaciemniają normalne relacje między pracodawcą a pracownikiem. Jednocześnie większość pracowników migrujących pozostaje w **szarej strefie**, z czego wynika ciągła niepewność prawna i ekonomiczna ich statusu i tożsamości jako pracowników.



20. Globalization and the Least Developed Countries, Conference Background Paper of United Nations Ministerial Conference of the Least Developed Count, 2007, s. 8, www.unohrrls.org/UserFiles/File/LDC%20Documents/Background%20paper.pdf

21. Stitching a Decent Wage across Borders: the Asia Floor Wage Proposal, 2009, s. 14, www.cleanclothes.org/resources/recommended/stitching-a-decent-wage-across-borders-the-asia-floor-wage-proposal

22. Stitching a Decent Wage across Borders: the Asia Floor Wage Proposal, 2009, s. 7, www.cleanclothes.org/resources/recommended/stitching-a-decent-wage-across-borders-the-asia-floor-wage-proposal

23. Por. www.evb.ch/p25003575.html

24. Por. www.dol.gov/ilab/media/reports/iclp/apparel/1c.htm

25. Living wage (godziwa płaca, płaca wystarczająca na życie) to poziom płacy, który jest wystarczający na utrzymanie i godziwe życie pracownika i jego rodziny. Wystarcza nie tylko na zaspokojenie podstawowych potrzeb (wyżywienie, mieszkanie, odzież, transport, edukacja, opieka medyczna), ale pozwala także na zaoszczędzenie chociaż minimalnej kwoty na inne potrzeby. Poziom ten różni się dla poszczególnych krajów i regionów. Międzynarodowa organizacja zrzeszająca organizacje pozarządowe i związki zawodowe Asia Floor Wage Alliance opracowała zestandaryzowane poziomy minimalnej płacy wystarczającej na życie dla pracowników sektora odzieżowego w krajach azjatyckich. Więcej informacji: www.asiafloor-wage.org

26. False Promises: Migrant Workers in the Global Garment Industry, 2009, www.cleanclothes.org/resources/ccc/working-conditions/false-promises

Bangladesz

Bangladesz produkuje ubrania dla takich zachodnich marek jak H&M, Marks & Spencer, Zara i Carrefour. Przemysł odzieżowy stanowi podstawę banladeskiej gospodarki, przynosząc około 12 miliardów dolarów rocznie – to prawie 80% całego eksportu kraju.²⁷ Miesięczna płaca minimalna w Bangladeszu w wysokości 1662 taka (15,20 euro) do niedawna plasowała się poniżej poziomu absolutnego ubóstwa, za jaki uznaje się 1 dolara (USD) dziennie.

Ceny żywności od 2006 r. wzrosły przynajmniej dwukrotnie, więc miesięczne koszty samego wyżywienia dla jednej osoby wynoszą 1400 – 1575 taka (13,20 – 14,90 euro).

Dopiero po miesiącach masowych protestów pracowników przemysłu odzieżowego, rząd Bangladeszu ogłosił propozycję podniesienia miesięcznej płacy minimalnej do 3000 taka (28,30 euro czyli 0,94 euro dziennie) do listopada 2010 r.

Ogłoszenie nowej płacy minimalnej było gorzkim rozczarowaniem dla pracowników, którzy żądali 5000 taka (47,32 euro) miesięcznie. Przywódcy pracowników mówili wyraźnie, że 3000 taka nie wystarczy na zaspokojenie podstawowych potrzeb pracowników oraz ich rodzin i nie pokrywa ogromnego wzrostu kosztów życia w ostatnich latach.²⁸

Tajlandia

W całym przemyśle odzieżowym pracownikom migracyjnym płaci się znacznie poniżej poziomu płacy wystarczającej na życie (*living wage*) i często otrzymują oni niższe wynagrodzenie i pracują w gorszych warunkach niż pracownicy miejscowi.

Na przykład w Mae Sot, w Tajlandii, gdzie minimalna dzienna płaca wynosi 152 bahty (3,37 euro), większość pracowników migracyjnych w przemyśle odzieżowym dostaje od 35 do 60 bahtów (0,75 – 1,33 euro).²⁹



27. BBC News South Asia, www.bbc.co.uk/news/world-south-asia-10779270

28. Labour behind the Label, www.labourbehindthelabel.org/urgent-actions/item/843-bangladesh_wage

29. False Promises: Migrant Workers in the Global Garment Industry, 2009, s. 9, www.cleanclothes.org/resources/ccc/working-conditions/false-promises

Szybka moda, tania moda

Szybka moda jest jak fast food: tania, uzależniająca i ma negatywny wpływ na ludzi i środowisko:

- ✘ Z badania Uniwersytetu Cambridge wynika, że w **2006 r. kupiono o jedną trzecią więcej ubrań niż w 2002 r.**³⁰
- ✘ Marki zaczęły konkurować ze sobą o udział w rynku wprowadzając więcej kolekcji w ciągu roku po niższych kosztach, czego kulminacją stała się sytuacja, w której domy mody oferują **nawet 18 kolekcji rocznie**, a segment wyrobów w tzw. przystępnych cenach przeżywa boom i w ciągu zaledwie 5 lat podwoił swoje rozmiary³¹:

*Pierwsze wielkie wyprzedaże odzieży i obuwia w 2001 r. przyniosły największy, wynoszący 12%, wzrost sprzedaży tekstyliów od lat 70-tych XX w. Równocześnie ceny produktów drastycznie spadły. (...) Między latami 1996 i 2000 ceny ubrań spadały stopniowo, ale spadki nie przekroczyły progu 6%. Po roku 2001 spadek cen drastycznie przyspieszył i w latach 2003 – 2007 wyniósł ponad 10%. Kupowaliśmy więcej za mniej (...)*³²



Zródło: Gerard Stolk après la Pentecôte, www.flickr.com/photos/gerard-stolk/5353030132/sizes/l/in/photo-stream

- ✘ Wyniki różnych badań prowadzonych w przemyśle tekstylno-odzieżowym wskazują, że sprzedawcy tanich ubrań wymagają **coraz niższych cen i krótszych czasów dostaw** od produkujących fabryk, co przyczynia się do pogorszenia, i tak już bardzo złych, warunków pracy.³³
*Nabywcy wywierają presję na fabryki, by dostarczały produkty wysokiej jakości w coraz krótszym czasie realizacji zamówień. Większość fabryk po prostu nie ma odpowiednich narzędzi i wiedzy fachowej, by efektywnie zarządzać takimi zamówieniami, więc przykręcają śrubę pracownikom. To ich jedyne pole manewru.*³⁴

*W zeszłym roku [2003] marki dawały ok. 90 dni na wykonanie zamówienia... [w tym roku] terminy wynoszą ok. 60 dni, a czasem nawet 45... To drastyczna zmiana.*³⁵

- ✘ Wzrost liczby zużywanych przez konsumentów ubrań ma także konsekwencje dla środowiska. Nie ma niestety konkretnych danych dotyczących ilości odzieży wyrzucanej w Polsce. Są jednak realistyczne szacunki dla Niemiec: to od 600 000 do 1 000 000 ton rocznie. W Monachium policzono, że każdy mieszkaniec miasta **wyrzuca 15 kg używanych ubrań rocznie**.³⁶ W Wielkiej Brytanii szacunki te sięgają prawie 2 000 000 ton rocznie co przekłada się na **ok. 30 kg** rocznie w przeliczeniu na jednego mieszkańca.³⁷

30. Well dressed? The present and future sustainability of clothing and textiles in the United Kingdom, University of Cambridge Institute of Manufacturing, 2006, www.ifm.eng.cam.ac.uk/sustainability/projects/mass/UK_textiles.pdf.

31. ibidem

32. Lucy Siegle, Why it's time to end our love affair with cheap fashion?, The Observer, Sunday, May 8, 2011.

33. Labour behind the Label, Who Pays For Cheap Clothes? 5 Questions the Low-cost retailers must answer, s. 23, www.labourbehindthelabel.org/urgent-actions/item/584-who-pays-for-cheap-clothes?5-questions-the-low-cost-retailers-must-answer

34. Oxfam report TRADING AWAY OUR RIGHTS – Women working in global supply chains, 2008, s. 51, www.oxfamsof.be/fr/docs/report_042008_labor.pdf

35. ibidem

36. Por.: www.ufh.at/index.php?i_ca_id=231&CMSFRONT=vueumftx

37. Lucy Siegle, Why it's time to end our love affair with cheap fashion?, The Observer, Sunday, May 8, 2011.



ODPOWIEDZIALNA MODA W POLSCE

Pomimo, że odpowiedzialna moda wciąż stanowi niszowy segment polskiego rynku, to jednak widać już wyraźne zwiastuny, że idea ta staje się coraz bardziej popularna zarówno wśród konsumentów, jak i marek odzieżowych. Kluczowe pozostaje jednak, by polskie firmy dostrzegły korzyści płynące ze sprzedaży takich ubrań, a konsumenci zrozumieli ich faktyczną wartość.

- ✘ W 2012 r. na polskim rynku obecnych jest około **20 sprzedawców detalicznych** oraz **kilkumastu producentów certyfikowanej odzieży** (por. rozdział „Dobre praktyki w Polsce i na świecie”, str. 52). Poza tym liczni projektanci oraz sprzedawcy ubrań i dodatków z recyklingu i up-cyklingu promują ekologię w przemyśle odzieżowym.
- ✘ Także na mainstreamowych imprezach związanych z modą widać ostatnio rosnące zainteresowanie ekologiczną produkcją odzieży:

Re-Act w Łodzi, to konkurs dla młodych twórców, który promuje sztukę recyklingu. Re-Act przedstawia ubrania stworzone z surowców wtórnych i materiałów nadających się do recyklingu – nie tylko z tradycyjnych włókien i tkanin, ale także z papieru, plastiku i wielu innych materiałów. Impreza przyciąga przedstawicieli mediów, ale także inspirowa licznymi projektantów.

W ramach wiosennej edycji Fashion Week Poland w 2011 r. odbyła się kilkugodzinna konferencja **Fashion Green Day** poświęcona zagadnieniom związanym z odpowiedzialną modą oraz etyką w biznesie. Na konferencję zostali zaproszeni projektanci mody, przedstawiciele mediów oraz przedstawiciele Związku Stowarzyszeń Polska Zielona Sieć.

- ✘ Ponadto widać zainteresowanie tym tematem na poziomie edukacji – na przykład **Międzynarodowa Szkoła Kostiumografii i Projektowania Ubiory** umieściła w swoim statucie zasadę niewykorzystywania futer, a także **zapewnia studentom wykłady i broszury** dotyczące odpowiedzialnej produkcji odzieży.
- ✘ Jak wynika z badań przeprowadzonych na zlecenie Polskiej Zielonej Sieci przez Interaktywny Instytut Badań Rynkowych/Grupę Gemius SA w lipcu 2010 r. na reprezentatywnej próbie 1000 internautów³⁸ zaledwie 14% Polaków spotkało się z odzieżą firmy, która informowała, że przestrzegano standardów praw pracowniczych i ochrony środowiska w całym procesie produkcji. Aż 60% respondentów było pewnych, że z taką odzieżą się nigdy nie spotkało. **2/3 badanych internautów chciałoby dowiedzieć się więcej** na temat odpowiedzialnej mody.

Na odzież, obuwie i dodatki, internauci wydają najczęściej od **100 do 200 PLN miesięcznie**.

Ponad 50% z nich **byłoby skłonne płacić więcej** za te produkty, mając pewność, że powstały z zachowaniem wysokich standardów ekologicznych i społecznych. Według 24% respondentów, cena tych produktów mogłaby wzrosnąć o wartość od 5 do 10%, a według 20% respondentów – nawet od 10 do 25%.



38. Więcej na temat badania „Odpowiedzialna konsumpcja wśród Polaków” można przeczytać na stronie: www.ekonsument.pl/a700_odpowiedzial-na_konsumpcja_wsrod_polakow_%E2%80%93_wyniki_badan_pzs.html

STRATEGIE ODPOWIEDZIALNOŚCI CZYLI W KIERUNKU ODPOWIEDZIALNEJ MODY

Stawiając na odpowiedzialną modę firma musi się zmierzyć z wieloma wyzwaniami. Pierwszym z nich jest stworzenie długofalowej strategii zarządzania marką w sposób odpowiedzialny. Strategia ta powinna odnosić się do wszystkich obszarów działalności firmy, łącząc zarówno aspekty społeczne, takie jak dbałość o pracowników na każdym etapie łańcucha dostaw jak i całościowy plan minimalizacji oddziaływania produkcji na środowisko. Optymalnie, strategia powinna obejmować jak najwięcej możliwych rozwiązań prospołecznych i proekologicznych. Spektrum tych rozwiązań jest duże i pozwala marce wybrać te elementy, które są najbardziej spójne z jej profilem. Marka może więc postawić na poprawę warunków pracy w łańcuchu produkcji, surowce przyjazne środowisku, materiały z recyklingu, przyjazne środowisku przetwarzanie i wykończenie produktu, sprawiedliwe relacje handlowe, wspieranie ekonomii społecznej czy lokalność. Nawet najbardziej zaangażowana społecznie i środowisko marka nie jest w stanie wdrożyć wszystkich wspomnianych powyżej elementów na raz. Ważnym wyzwaniem jest więc wybranie niektórych z nich i sukcesywne wcielanie ich w życie. W momencie gdy uda się marce wdrożyć je na poziomie zadowalającym, może włączać kolejne elementy do swojej strategii.

Istotnym jest by marka budowała swój odpowiedzialny wizerunek w oparciu o zaufanie odbiorców. Zaufanie to można osiągnąć grając w „otwarte karty” z odbiorcami, najlepiej poprzez wzajemny dialog. Warto informować ich na bieżąco zarówno o postępach w kierunku większej odpowiedzialności jak i nieosiągniętych jeszcze celach. Marka zbudowana od początku na zaufaniu ma większe szanse powodzenia na rynku. Takie podejście do kreowania wizerunku jest na polskim rynku bardzo innowacyjne. Innowacyjność w branży odzieżowej to nie tylko kreowanie nowych trendów w modzie, to także otwarcie na współpracę i dialog z wykonawcami i konsumentami, wysłuchanie ich potrzeb, pokazanie alternatywy oraz wprowadzenie wartości, które są dla nich ważne.

Mniej znaczy więcej

Firma wkraczająca na rynek odpowiedzialnej mody jako pierwszą może przyjąć zasadę „Mniej znaczy więcej”. Zasada ta stać się może podstawą do stworzenia długofalowej strategii odpowiedzialności i z pewnością wcielenie jej w życie jest bardzo ważnym krokiem w kierunku większej odpowiedzialności środowiskowej. Co się kryje za tą zasadą?

Pisząc „mniej” odnosimy się do:

- ✘ ograniczenia: ilości materiałów, zużycia wody i energii, stosowanych substancji toksycznych, emisji CO₂, ilości opakowań, transportu etc.
- ✘ ponownego stosowania: materiałów, ubrań, akcesoriów, wody w fabrykach tekstyliów, opakowań i materiałów opakowaniowych etc.
- ✘ ponownego wykorzystywania: surowców (np. poliester)

„Więcej” odnosi się do:

- ✗ zwiększenia korzyści dla środowiska
- ✗ poprawienia bezpieczeństwa zdrowotnego pracowników
- ✗ zwiększenia satysfakcji klienta
- ✗ oszczędności – stosowanie ekologicznych rozwiązań bardzo często wiąże się z zyskiem ekonomicznym

Jak widać zasada ta może zostać wdrożona we wszystkich aspektach działalności firmy. Warto spojrzeć przez jej pryzmat na poszczególne obszary produkcji, ocenić ich wpływ na środowisko i ludzi oraz zastanowić się na jakich etapach można użyć (lub wykonać) czegoś mniej, by przyniosło to więcej korzyści.

Recykling

Recykling wiąże się z ograniczeniem powstawania odpadów poprzez ponowne użycie surowca wykorzystanego do powstania produktu. Najpowszechniejszym przykładem recyklingu surowca jest przetwarzanie butelek PET w materiał rPET (z ang. recycled PET), który firmy takie jak Slogan stosują m.in. do produkcji płaszczy i kurtek. Wiele marek produkuje także polary z materiału rPET.



Kurtka Slogan wykonana z 30% z poliestru z recyklingu. Źródło: michalczakphoto.wordpress.com

Upcykling

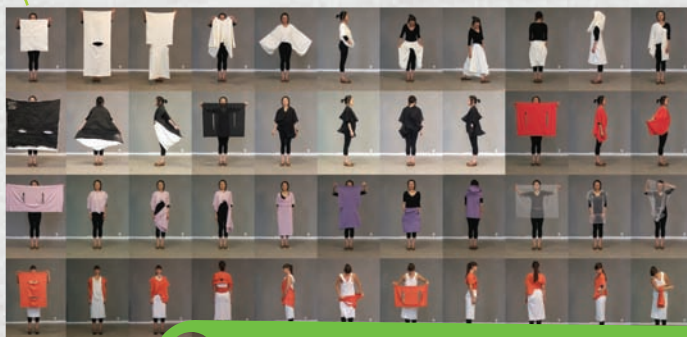
Upcykling jest rodzajem recyklingu, ale wiąże się ze zwiększaniem wartości przetwarzanych odpadów. Efektem upcyklingu jest produkt wysokogatunkowy, wyprodukowany z rzeczy pozornie bezużytecznych. Upcykling odnosi się zarówno do ponownego stosowania i przerabiania odzieży z drugiej ręki jak i stosowania produktów, które w pierwotnym użytku nie miały z modą nic wspólnego. Na rynku polskim od dawna działają firmy, dla których upcykling stał się już „znakiem firmowym”. Taką marką jest krakowska Maruna, specjalizująca się w nadawaniu starym, niemodnym ubraniom nowej, atrakcyjnej formy. Inną polską firmą, która aktywnie działa na polu upcyklingu jest HO::LO specjalizująca się w tworzeniu unikatowych toreb ze starych banerów reklamowych.



Upcyklingowa torba Maruna, źródło: www.maruna.pl

Wielofunkcyjność

Odzież wielofunkcyjna to nie tylko ukłon w stronę środowiska naturalnego, ale także w stronę klienta. Ubranie, które może spełniać wiele funkcji, oznacza zarówno zmniejszenie zanieczyszczeń i odpadów związane z ograniczeniem produkcji, jak i wygodę dla klientów, bo każdy może nosić dany ubiór tak jak lubi. Dobrym przykładem jest portugalska firma elementum, która z powodzeniem wprowadziła na rynek europejski ubiór, który może być zarówno sukienką, szalem, spódnicą, swetrem oraz bluzką.



Wielofunkcyjne stroje elementum, źródło: www.luxury-istohavesimplethings.com



Dwustronność

Dwustronne ubrania wracają do łask. Takie ubrania pozwalają klientom na dowolność i są bardziej przyjazne środowisku. Można je rzadziej prać, bo jeśli się ubrudzą to wystarczy je tylko przewrócić na drugą stronę. Dwustronność sprawdza się zwłaszcza w przypadku ubranek dla dzieci, dla których plamy to codzienność. Dwustronne spodenki, kaftaniki i czapeczki firmy Smoczek są przykładem takiego rozwiązania. Dodatkową zaletą ubrań dwustronnych jest możliwość urozmaicania ich poprzez odwijanie rękawów czy nogawek, co czyni ubrania jeszcze bardziej ciekawymi.

Dwustronny kaftanik i spodenki firmy Smoczek, źródło: e-smoczek.pl

Ponadczasowość

Ubrania nie ulegające trendom, takie jak np. jeansy czy „mała czarna” służą dłużej i zastępują wiele ubrań sezonowych. Dzięki ich nieprzemijalności i uniwersalności zostają z konsumentem przez wiele sezonów, ograniczając ilość odpadów. Takie ubrania przydają się na różne okoliczności, w związku z czym przyczyniają się do ograniczenia negatywnych efektów nadprodukcji odzieży.



Przyjazne środowisku materiały i produkcja

Niestety, nawet naturalne materiały mogą być szkodliwe dla środowiska i pracujących przy ich produkcji ludzi. Warto więc zadać sobie pytanie, które tekstylia są tak naprawdę bardziej ekologiczne? Mając na celu pokazanie wieloaspektowości zagadnienia, przedstawiamy poniżej zarówno mocne jak i słabe strony dostępnych na europejskim rynku tekstyliów postrzeganych jako bardziej przyjazne dla środowiska.

BAWEŁNA EKOLOGICZNA

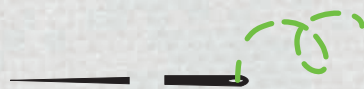
Bawełna ekologiczna różni się od bawełny konwencjonalnej tym, że jej uprawa spełnia restrykcyjne zasady rolnictwa ekologicznego. W 2010 r. produkcja bawełny ekologicznej wyniosła 240 000 tysięcy ton.³⁹ Stanowi to niewiele ponad 1% całkowitej produkcji bawełny na świecie, ale warto zwrócić uwagę na ponad 5-ciorotny wzrost produkcji od 2006 r., kiedy to wartość ta stanowiła zaledwie 37 000 ton. Bawełna ekologiczna uprawiana jest obecnie w 22 krajach. Najwięksi jej producenci to: Indie, Syria, Turcja, Chiny i Stany Zjednoczone.

MOCNE STRONY

W porównaniu z konwencjonalną bawełną, produkcja bawełny ekologicznej charakteryzuje się całkowitym zakazem stosowania środków chemii rolnej takich jak pestycydy, herbicydy oraz nawozy sztuczne, dzięki czemu szkodliwość dla środowiska całego cyklu życia produktu zmniejsza się aż o ok. 90%.⁴⁰ Do ochrony i nawożenia upraw bawełny ekologicznej wykorzystuje się substancje podlegające biodegradacji (np. kwas cytrynowy, czosnek, obornik) oraz pożyteczne owady. Dzięki wyeliminowaniu substancji toksycznych z procesu uprawy, bawełna ekologiczna jest bardziej bezpieczna dla ludzi pracujących przy jej produkcji oraz dla konsumentów. Produkcja bawełny ekologicznej nie przyczynia się do wyjątkowienia i pustynnienia gleby, gdyż przy jej uprawie stosuje się płodozmian.

SŁABE STRONY

Niezbędny dla oczyszczenia gleby z toksycznych substancji, trzyletni proces przechodzenia z uprawy konwencjonalnej na uprawę ekologiczną jest długotrwały i kosztowny. Dodatkowo inwestycja ta jest postrzegana przez rolników jako ryzykowana ze względu na wciąż niewielkie zapotrzebowanie na ten materiał. W większości przypadków, uprawa ekologicznej bawełny nadal wiąże się z tradycyjnym systemem nawadniania, co sprawia, że ilość zużywanej wody jest wciąż stosunkowo wysoka⁴¹ i może wynosić nawet kilka tysięcy litrów wody na kilogram materiału. Bawełnę ekologiczną można zbierać tylko ręcznie. Właściciele pól mają problem by znaleźć wykwalifikowaną do tej czynności siłę roboczą. Kwestią podnoszoną przez środowiska walczące o prawa pracowników, jest wysokość płac dla pracowników uprawiających tę roślinę, gdyż nie zawsze są one na poziomie gwarantującym płacę wystarczającą na życie.



BAWEŁNA FAIRTRADE

Standardy dla bawełny Fairtrade ustala międzynarodowa organizacja Fairtrade Labeling Organizations International (FLO), która wymaga by producenci bawełny z krajów rozwijających się byli należycie opłacani za swoją pracę. Sprzedaż produktów z bawełny Fairtrade w 2010 r. wyniosła zaledwie 10 mln sztuk, co niestety oznacza drugi z rzędu rok spadku sprzedaży.⁴² Bawełna z certyfikatem Fairtrade nie koniecznie jest bawełną ekologiczną, ale na dzień dzisiejszy ok. 45% bawełny Fairtrade jest produkowana wg standardów rolnictwa ekologicznego. Bawełna Fairtrade uprawiana jest głównie w Afryce Zachodniej (Burkina Faso, Mali, Kamerun, Senegal), Indiach, Brazylii, Egipcie, Peru i Kirgistanie.

MOCNE STRONY

Certyfikat Fairtrade daje gwarancję, że bawełna pochodząca z krajów rozwijających się pochodzi z upraw, na których przestrzegane są następujące standardy społeczne: zakaz pracy przymusowej oraz pracy dzieci, równe traktowanie kobiet i mężczyzn, demokratyczne podejmowanie decyzji w organizacjach drobnych producentek oraz obecność związków zawodowych na dużych plantacjach. Pośrednicy działający w ramach systemu Fairtrade zobowiązani są płacić producentom cenę minimalną (ustaloną przez FLO) lub cenę rynkową, w zależności od tego, która jest w danym momencie wyższa. Do ich obowiązków należy także wypłacenie raz do roku premii Fairtrade na projekty rozwojowe wspierające społeczność lokalną (np. doposażenie szkoły, szpitala czy przestawienie produkcji na ekologiczną).

Rolnicy objęci systemem Fairtrade zmuszeni są do stopniowego wprowadzania bardziej zrównoważonej gospodarki rolnej. Wytyczne dla nich obejmują m.in.: zakaz stosowania genetycznie modyfikowanej bawełny, zrównoważoną gospodarkę wodną czy ograniczenie pestycydów do poziomu nie prowadzącego do degradacji i pustoszenia gleby.

SŁABE STRONY

Fairtrade nie certyfikuje gotowej odzieży lecz odnosi się tylko do etapu uprawy bawełny. Ponieważ na plantacjach bawełny Fairtrade wciąż używa się środków chemii rolnej (choć w znacznym mniejszym stopniu niż na plantacjach bawełny konwencjonalnej), zarówno problemy ekologiczne jak i zdrowotne pracowników i pracowników mogą tutaj nadal występować. Bawełna Fairtrade, w zależności od kraju z którego pochodzi, jest 40 – 70%⁴³ droższa od bawełny konwencjonalnej.



39. Liesl Truscott, Charline Ducas, Textile Exchange: Sustainable Textiles Seminar, Izmir, 14.04.2011.

40. Kate Fletcher, Sustainable Fashion and Textiles: Design Journeys, London, Earthscan, 2008, s. 19.

41. Kate Fletcher, Sustainable Fashion and Textiles: Design Journeys, London, Earthscan, 2008, s. 23.

42. Fairtrade Foundation, Fairtrade sales soar to well over £1bn showing the UK still cares in rough times, 2011, www.fairtrade.org.uk/press_office/press_releases_and_statements/february_2011/fairtrade_sales_soar_to_well_over_1bn_showing_the_uk_still_cares_in_tough_times.aspx

43. Jennifer Stapper, FLO International Introduces Regional Fairtrade Minimum Prices for Cotton, 19.07.2008.

WEŁNA EKOLOGICZNA

Produkcja wełny ekologicznej, w odróżnieniu od wełny konwencjonalnej, przebiega z zachowaniem restrykcyjnych zasad rolnictwa ekologicznego i pochodzi od owiec wypasanych na naturalnych pastwiskach. Wełna ta produkowana jest głównie w Nowej Zelandii, Australii, USA, Kanadzie i Wielkiej Brytanii.

MOCNE STRONY

Na pastwiskach gdzie wypasane są owce, nie stosuje się pestycydów, herbicydów ani nawozów sztucznych. Owce te nie są także poddawane nadmiernemu działaniu antybiotyków, jak to się często dzieje w przypadku produkcji wełny konwencjonalnej.



SŁABE STRONY

Wełna ekologiczna jest znacznie mniej popularna i trudniej dostępna od wełny konwencjonalnej. PETA (People for the Ethical Treatment of Animals) twierdzi, że golenie owiec w rolnictwie ekologicznym wciąż wiąże się z okrutnym traktowaniem tych zwierząt.⁴⁴

LEN

Len to naturalny surowiec włókienniczy, który na większą skalę może być w Polsce produkowany, przerabiany i wykorzystywany. Pomimo wielowiekowego zakorzenienia produkcji lnu w Polsce, w ostatnich latach tradycyjne ośrodki lniarskie odnotowały znaczący spadek wielkości produkcji przędzy i tkanin lnianych. Główny Urząd Statystyczny podaje, że produkcja lnu w 2009 r. wyniosła 3 000 ton i była mniejsza w porównaniu do roku poprzedniego o ok. 2 000 ton (ok. 40%).⁴⁵ Równocześnie znaczny wzrost produkcji lnu nastąpił w Chinach.⁴⁶

MOCNE STRONY

Uprawa lnu wpływa korzystnie na żyzność gleby, może nawet przyczynić się do rekultywacji gleb skażonych przez przemysł metalurgiczny i motoryzację.⁴⁷ Lokalna produkcja lnu wpływa na skrócenie drogi transportu, co związane jest ze zmniejszeniem emisji dwutlenku węgla do atmosfery. Kupowanie polskiego lnu oznacza także wspieranie rodzimych producentów.



SŁABE STRONY

Przy produkcji lnu zużywa się znaczne ilości wody, zwłaszcza podczas długotrwałego procesu moczenia łądyg w wodzie. Powoduje to nieznaczny spadek stężenia jonów wodorowych i wzrost pH. Po takim procesie woda powinna zostać poddana oczyszczeniu, co niestety nie jest powszechną praktyką. Minimalna ilość wody zużywana do tego procesu to ok. 130 litrów na 1 kg lnu.⁴⁸ Niektóre firmy, by przyspieszyć ten proces umieszczają łądygi pod bieżącą wodą, która przepływa przez włókna nieustannie przez kilka dni, co powoduje jeszcze większe zużycie i zanieczyszczenie wody. Proces moczenia zastrępowany jest coraz częściej procesem zraszania łądyg, który jest mniej wodochłonny.

WŁÓKNA KONOPI

Włókno konopi stosowane było od wieków do produkcji sznurów, lin oraz żagli ze względu na ich wytrzymałość. Konopie, z których wytwarzane są włókna, nie mają specjalnych wymagań klimatycznych i rosną na prawie każdej glebie. Ostatnio, również w Polsce, wzrasta zainteresowanie uprawą i przetwórstwem tej rośliny. W 2007 r. Polska znalazła się w pierwszej dziesiątce producentów konopi na świecie.⁴⁹ Uprawy w Polsce są jednak wciąż małe i w 2008 r. zajmowały zaledwie ok. 1400 ha⁵⁰ czyli prawie 40 mniej niż u światowego lidera Francji. Inne kraje w których uprawiane są konopie przeznaczone do produkcji tekstyliów to: Chiny, Egipt, Rosja, Białoruś, Belgia, Hiszpania (Kraj Basków), Ukraina, Litwa.

MOCNE STRONY

Konopie rosną bardzo szybko – z jednego hektara ziemi można uzyskać co cztery miesiące około 10 ton suchego produktu.⁵¹ Uprawa konopi wpływa korzystnie na żyzność gleby.⁵²

Konopie nie potrzebują wiele wody podczas uprawy, a dodatkowo – dzięki rozbudowanemu systemowi korzeniowemu – posiadają umiejętność pozyskiwania wody z wód gruntowych, dzięki czemu ich uprawa nie przyczynia się do pustynnienia terenów wokół upraw. Konopie są bardzo odporne na działanie różnych szkodników, co czyni zbędnym stosowanie chemicznych środków ochrony roślin.

1 ha konopi wiąże ok. 2,5 tony CO₂ przyczyniając się do ograniczenia efektu cieplarnianego.⁵³

Włókno konopi jest wyjątkowo trwałe – ubrania wykonane z niego nie niszczą się i mogą służyć przez wiele lat.

SŁABE STRONY

Negatywny wpływ hodowli i produkcji włókna konopi jest taki sam jak w przypadku lnu i wiąże się ze zużyciem i zanieczyszczeniem wody podczas namaczania łądy. Zużycie wody podczas tego procesu jest nieznacznie wyższe niż w przypadku lnu.

Konopie najlepszej jakości uzyskuje się tylko w drodze tradycyjnej uprawy i ręcznej obróbki; jest to najlepszy, ale i najdroższy ze sposobów, co powoduje, że uprawa konopi wciąż nie jest opłacalna w wielu krajach.⁵⁴



44. PETA, Inside the Wool Industry, www.peta.org/MC/factsheet_display.asp?ID=55.

45. Główny Urząd Statystyczny, Wyniki produkcji roślinnej w 2009 r., s. 68.

46. Jerzy Makowski, Jacek Kołodziej, Aktualna sytuacja przemysłu lnianego w Polsce i Unii Europejskiej, (w:) Etyczne dylematy na rynku tekstylno-odzieżowym, red. Monika Malinowska-Olszowy, Toruń 2009, s. 197.

47. Jerzy Makowski, Jacek Kołodziej, Aktualna sytuacja przemysłu lnianego w Polsce i Unii Europejskiej, (w:) Etyczne dylematy na rynku tekstylno-odzieżowym, red. Monika Malinowska-Olszowy, Toruń 2009, s. 188.

48. Lea Turnen, Hayo Van Der Werf, Life cycle analysis of Hemp Textile Yarn. Comparison of three hemp fibre processing scenarios and flax scenario, Rennes Cedex, 2006, s. 45.

49. European Commission: Hemp and Flax, AGRI C5, 2009, s. 3.

50. Lidia Grabowska, Krzysztof Heller, Materiały szkoleniowe nt. „Uprawa lnu i konopi w ekologicznych gospodarstwach agroturystycznych”, 2009, s.21.

51. www.hemp.com/hemp-university/quick-facts

52. Kate Fletcher, Sustainable Fashion and Textiles: Design Journeys, London, Earthscan, 2008, s. 25.

53. Stowarzyszenie „Agro-Group”, Uprawa lnu i konopi, 2009, www.lenikonopie.pl/index.php?option=com_content&view=article&id=46&Itemid=55

54. Kate Fletcher, Sustainable Fashion and Textiles: Design Journeys, London, Earthscan, 2008, s. 25.

WŁÓKNA BAMBUSOWE

Włókna bambusowe są to sztuczne włókna celulozowe, do produkcji których użyto bambusa jako surowca dostarczającego celulozę. Najpowszechniejszą metodą produkcji tych włókien jest metoda wiskozowa. Włókna bambusowe są więc odmianą wiskozy.⁵⁵ Pochodzą przede wszystkim z upraw w Chinach, Indiach, Filipinach, Korei oraz Malezji.

MOCNE STRONY

Bambus jest bardzo wydajną rośliną – może dostarczyć sześciokrotnie więcej celulozy niż sosna.⁵⁶ Wydłuża się prawie 121 cm w ciągu doby (5 cm/godz.), można powiedzieć, że jego wzrost jest „widoczny gołym okiem”.

Natura wyposażyła bambus we właściwości antybakteryjne, dzięki czemu nie jest atakowany przez pasożyty, co sprawia, że przy jego uprawie nie stosuje się pestycydów. Włókna bambusowe są w 100% biodegradowalne.

SŁABE STRONY

Włókno bambusowe nie może być automatycznie traktowane jako produkt przyjazny środowisku. Przemysłowa uprawa bambusa odbywa się głównie w monokulturze, co przyczynia się do zachwiania równowagi okolicznych ekosystemów. Dodatkowym problemem jest fakt, że w wielu krajach rolnicy przestawiając się na uprawę bambusa, która jest bardziej dochodowa,⁵⁷ porzucają produkcję lokalnej żywności, co wpływa na mniejsze bezpieczeństwo żywnościowe tych krajów. Znaczna część miazgi bambusowej pozyskiwana jest z terenów lasów chronionych. W Indiach odsetek ten sięga między 60% a 70%.⁵⁸ Przerób materiału roślinnego na celulozę jest procesem chemicznym, podczas którego stosuje się dwusiarczek węgla (CS₂) i wodorotlenek sodu (NaOH). Substancje te mogą być niebezpieczne zarówno dla pracowników jak i dla środowiska. CS₂ jest związkami trującym, działa szkodliwie na ośrodkowy układ nerwowy, może też doprowadzić do upośledzenia płodności, wykazuje też działanie rakotwórcze i mutagenne. CS₂ powoduje zakwaszenie środowiska i korozję. NaOH w dużym stężeniu wykazuje zaś właściwości żrące.

POLIESTER Z RECYKLINGU (rPET)

rPET czyli poliester z recyklingu wytwarzany jest ze zużytych plastikowych butelek po napojach, które są rozdrabniane a następnie topione, w wyniku czego odzyskiwany jest surowiec PET (politereflan etylu), przetwarzany następnie na włókna. Na obecną chwilę nie jest to bardzo popularny proces. Poliester z recyklingu wykorzystuje się głównie do produkcji polarów, kurtek i płaszczy.

MOCNE STRONY

Powtórne przetwarzanie poliestru oznacza ograniczenie ilości odpadów składowanych na wysypiskach. Powtórne przetwarzanie PET może się wiązać nawet z 75%⁵⁹ obniżeniem emisji CO₂ w porównaniu z produkcją konwencjonalnego poliestru. Poliester może być przetwarzany ośmiokrotnie.

SŁABE STRONY

Niestety, ze względu na specyfikę kolorystyczną butelek, rPET poddawany jest wybieleniu lub/i barwieniu, często za pomocą bardzo szkodliwych substancji.⁶⁰ Przy produkcji rPET stosuje się te same substancje, które niezbędne są do produkcji poliestru. Używa się tu więc niebezpiecznych dla ludzi i środowiska metali ciężkich, takich jak kobalt, sole manganu, sól, bromek oraz dwutlenek tytanu.⁶¹

Poliester poddawany jest recyklingowi dzięki przetapieniu go w bardzo wysokiej temperaturze. W procesie tym uwalnia się antymon, który wdychany jest przez pracowników i w niektórych okolicznościach może wywoływać u nich raka.⁶²

LYOCELL (ZNANY TAKŻE JAKO TENCEL)

Lyocell jest materiałem produkowanym z celulozy drzewnej. Proces produkcji lyocellu polega na rozpuszczeniu celulozy. Proces ten, choć wydaje się być podobnym do procesu produkcji wiskozy, różni się znacząco, zwłaszcza na poziomie stosowanych substancji. Do produkcji wiskozy jako rozpuszczalnik stosuje się substancje żrące, takie jak dwusiarczek węgla (CS₂) i wodorotlenek sodu (NaOH), zaś do produkcji lyocellu używany jest n-tlenek n-metylomorfoliny (NMMO). Lyocell produkowany jest głównie w Stanach Zjednoczonych (gdzie znany jest głównie pod nazwą Tencel), Indiach, Wielkiej Brytanii oraz Austrii.

MOCNE STRONY

W porównaniu z procesem wiskozowym metoda NMMO jest znacznie bardziej przyjazna dla środowiska. Stosowany rozpuszczalnik NMMO jest nietoksyczny, bezpieczny i może być ponownie wykorzystywany w procesie technologicznym nawet w 99,5%.⁶³

Podczas całego procesu produkcji lyocellu stosunkowo małe jest zużycie wody (ok. 260 litrów/kg).

Odzież z lyocellu poddana kompostowaniu ulega biodegradacji w przeciągu 6 tygodni.⁶⁴

Lyocell łączy zalety bawełny i wiskozy. Znany jest ze znakomych właściwości oddychających. Włókna w optymalnym stopniu pochłaniają wilgoć oraz regulują temperaturę, dzięki czemu lyocell nadaje się na każdą porę roku, a dodatkowo jest bardzo wytrzymały nawet gdy jest wilgotny.

SŁABE STRONY

Lyocell jest materiałem, który słabo absorbuje barwniki naturalne. Jego barwienie wymaga więc stosowania często niebezpiecznych, zarówno dla pracowników fabryk jak i konsumentów, barwników chemicznych, które wnikają głęboko w materiał.

By wzmocnić włókno i przedłużyć jego życie, producenci poddają lyocell działaniu enzymów z grupy celulaz.

Proces ten przyczynia się do zwiększonego zużycia energii oraz wiąże się z większą produkcją odpadów.⁶⁵

Lyocell jest prawie dwa razy droższy od zbliżonej właściwościami wiskozy czy bawełny ze względu na wyższy koszt produkcji i jego stosunkowo małą dostępność.



55. Jerzy Garczyński, Zrobieni w bambus?, www.textiles.pl/g2/2010_01/731_fileot.pdf

56. David Farrelly, *The Book of Bamboo*, Sierra Club Books, 1984, s. 3.

57. Stephen Frost, Canada's „eco-friendly” Olympic gear made of Chinese bamboo, 2008.

58. Summer Rayne Oakes, Is bamboo fiber sustainable?, 2008, planetgreen.discovery.com/fashion-beauty/bamboo-clothing-ask-summer-rayne.html

59. Işık Tarakçıoğlu, Ege University, Sustainable Textiles Seminar, Izmir, April 14 2011.

60. Anne Patty, Anne Leigh, Why is recycled polyester considered a sustainable textile?, 2009, oecotextiles.wordpress.com/2009/07/14/why-is-recycled-polyester-considered-a-sustainable-textile

61. Kate Fletcher, *Sustainable Fashion and Textiles: Design Journeys*, London, Earthscan, 2008, s. 12.

62. Michael Braungart, William McDonough, *Cradle to Cradle: Remaking the Way We Make Things*, New York, NY: North Point Press, 2002, s. 120.

63. Ewa Marczak, Piotr Marczak, Sztuczne włókna celulozowe, s. 5, www.edupress.pl/pdf/10/B25.pdf

64. Kate Fletcher, *Sustainable Fashion and Textiles: Design Journeys*, London, Earthscan, 2008, s. 32.

65. ibidem

DZIKI JEDWAB

Dziki jedwab uzyskiwany jest z kokonów dziko żyjących motyli i ciem. Larwa otacza się kokonem, który w całości zrobiony jest z nici jedwabnej. Zebrane kokony wrzucane są do gotującej się wody, lub przekuwane igłą i w ten sposób larwy giną, a nici pozyskuje się na materiał. Taka metoda pozyskania jedwabiu gwarantuje, że nici nie zostają zniszczone przez larwy, co miałyby miejsce, gdyby larwa opuściła kokon. By zyskać 1 kg jedwabiu potrzeba ok. 5000 larw.⁶⁶ Dziki jedwab pochodzi z Azji (zwłaszcza Chin, Indii, Japonii, Tajlandii).

MOCNE STRONY

W przeciwieństwie do jedwabiu hodowlanego, pochodzącego od jedwabnika morwowego, dziko żyjące owady, składające jaja z których później wykłuwają się larwy, nie uległy degradacji genetycznej. Degradacja ta, w przypadku jedwabników hodowlanych polega na skróconym okresie życia (4 – 5 dni), nieumiejętności latania oraz nieumiejętności przyswajania pokarmów. Owady składające jaja w warunkach naturalnych nie zatraciły powyższych zdolności.

Tak jak w przypadku konwencjonalnego jedwabiu do produkcji dzikiego jedwabiu nie używa się żadnych substancji chemicznych i niebezpiecznych.

Produkcja dzikiego jedwabiu, w przeciwieństwie do jedwabiu hodowlanego, gwarantuje producentom stały, całoroczny dochód, gdyż motyle i ciem żyjące na wolności składają jaja kilka razy w roku, nie jak w przypadku jedwabnika morwowego – tylko raz w roku.

SŁABE STRONY

Dziki jedwab jest mniej wytrzymały od jedwabiu hodowlanego. Dodatkowo jego przyswajalność barwników jest znacznie bardziej ograniczona niż w przypadku jedwabiu konwencjonalnego.

Ze względu na kontrowersyjność metody pozyskiwania nici z kokonów żywych motyli i ciem, PETA (People for the Ethical Treatment of Animals) prowadzi kampanię na rzecz zaprzestania produkcji jedwabiu (zarówno dzikiego jak i hodowlanego), uznając, że jest ona okrutna i niehumanitarna⁶⁷.

66. Shelle Lackman, Michael Lackman, Raw & Organic Silk: Facts behind the Fibres, 2007, organicclothing.blogs.com/my_weblog/2007/03/raw_organic_sil.html

67. PETA, Down and Silk: Birds and Insects Exploited for Fabric, www.peta.org/issues/Animals-Used-for-Clothing/down-and-silk-birds-and-insects-exploited-for-fabric.aspx

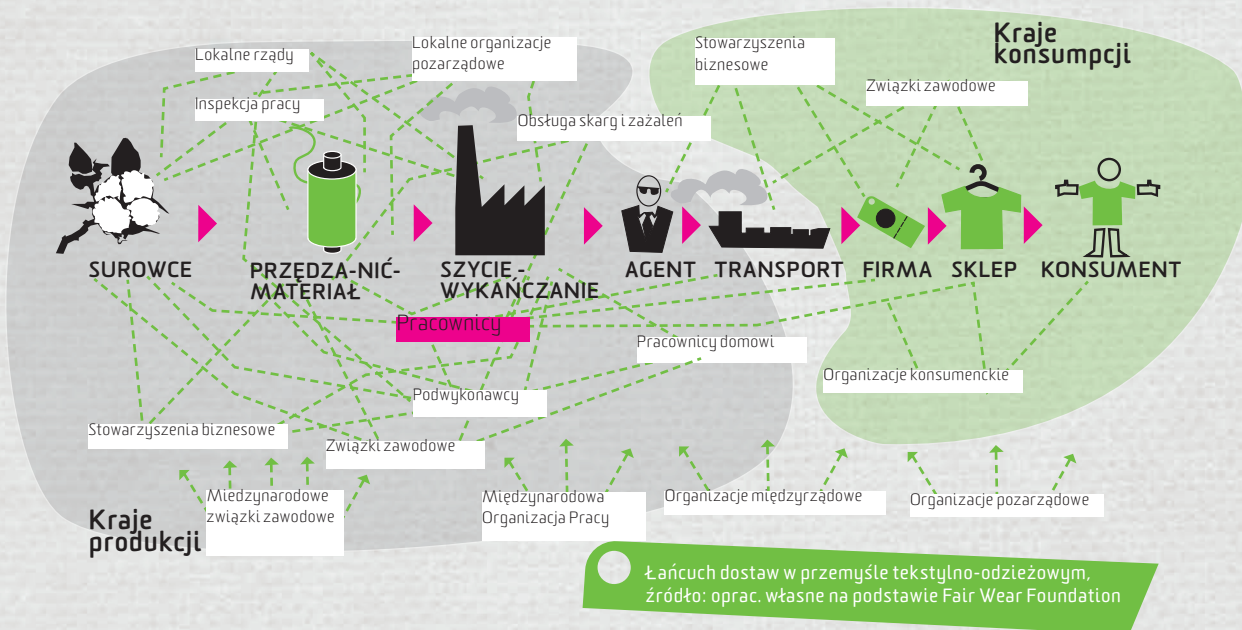
Na koniec warto podkreślić, że dbałość o środowisko nie może ograniczać się tylko do wyboru materiału. Szukając nowych dostawców, warto też wchodzić w relacje biznesowe z fabrykami, które dbają o środowisko naturalne. Poniżej przedstawiamy listę zalecanych rozwiązań proekologicznych związanych z przetwarzaniem i obróbką tekstyliów oraz produkcją odzieży, bez względu na rodzaj materiału, z jakiego wykonany jest dany produkt:

- ✘ ograniczenie emisji dwutlenku węgla poprzez zastosowanie energooszczędnych technologii, odnawialnych źródeł energii oraz ograniczenie korzystania z wysokoemisyjnych środków transportu (zwłaszcza transportu lotniczego);
- ✘ ograniczenie zużycia wody poprzez stosowanie mniej wodochłonnych technologii;
- ✘ stosowanie oczyszczalni ścieków oraz zamkniętego obiegu wody;
- ✘ ograniczenie produkcji odpadów, poprzez powtórne użycie lub/i odzyskiwanie surowców, np. opakowań z recyklingu, akcesoriów etc.;
- ✘ nie stosowanie substancji (i surowców) powstałych w oparciu o genetycznie zmodyfikowane organizmy;
- ✘ stosowanie substancji chemicznych spełniających wymogi nietoksyczności i podlegających biodegradacji;
- ✘ nie stosowanie niebezpiecznych dla środowiska barwników na bazie formaldehydu, barwników azowych, ftalanów, substancji będących pochodnymi amoniaku (aminów) i zastąpienie ich barwnikami naturalnymi lub barwnikami o znikomym negatywnym wpływie na środowisko;
- ✘ nie stosowanie niebezpiecznych dla ludzi i środowiska metali ciężkich, substancji pomocniczych zaliczanych do alergenów oraz substancji takich jak: formaldehyd, wybielacze na bazie chloru, plastizol, rozpuszczalniki aromatyczne;
- ✘ nie stosowanie niebezpiecznych substancji przy produkcji akcesoriów, przez wyeliminowanie wykazujących działanie rakotwórcze chromu i niklu.

Z pomocą w wyborze fabryk, które wdrożyły w życie powyższe rozwiązania przychodzą niezależne organizacje, które wypracowały odpowiednie standardy i systemy ich weryfikacji, takie jak np. certyfikat GOTS, Soil Association, Naturland, Oeko-Tex Standard 1000 (patrz rozdział „Postawić na wiarygodność: certyfikaty i inicjatywy wielostronne”; str. 26).

Odpowiedzialne relacje z dostawcami i dbałość o pracowników

Przemysł odzieżowy jest jednym z najbardziej pracochłonnych przemysłów znanych człowiekowi. Dotyczy to przede wszystkim etapu szycia odzieży, przy którym pracuje 100 milionów ludzi na świecie, z czego ponad 80% z nich to kobiety. To o tym etapie mówi metka z napisem *Made in...* Zwłaszcza wielkie, globalne marki mają bardzo długie i skomplikowane łańcuchy produkcji. Przy tak dużej liczbie dostawców oraz poddostawców i skomplikowanych relacjach z nimi, oskarżenia o wykorzystywanie pracowników czy o brak poszanowania środowiska lądują w próżni bądź kierowane są do pracodawców z krajów słabiej rozwiniętych, którzy zmuszani są do obniżania kosztów pod presją konkurencji i nacisku dużych marek. Sytuacja ta prowadzi często do rozmycia odpowiedzialności.



Łańcuch dostaw w przemyśle tekstylnym odzieżowym, źródło: oprac. własne na podstawie Fair Wear Foundation

Świadomy/a konsekwencji swoich decyzji właściciel/właścicielka marki odzieżowej bądź projektant/ka może mieć znaczący wpływ na godne warunki pracy i wysokie standardy środowiskowe u swoich dostawców. W mniejszych, zaprzyjaźnionych zakładach ma szansę sam/a wpłynąć na warunki pracy swoich wykonawców. Dlatego warto sprawdzić czy pracownicy zostali zatrudnieni w oparciu o umowy o pracę, czy mają zapewnione odpowiednie wynagrodzenia i ubezpieczenia społeczne. Warto wejść w bezpośredni kontakt z pracownikami – taka bliska relacja pozwoli nie tylko bardziej utożsamić im się z marką, ale przede wszystkim umożliwi wykrycie ewentualnych naruszeń.

Wybierając miejsce produkcji warto wziąć także pod uwagę podmioty ekonomii społecznej. Zatrudniają one osoby niepełnosprawne, samotne matki i inne osoby zagrożone wykluczeniem społecznym, pozwalając im tym samym odnaleźć się w społeczeństwie. Można pomyśleć także o założeniu własnej firmy na zasadach ekonomii społecznej (patrz str. 23). Warto wspierać także przedsiębiorstwa rodzinne, w których istnieje stosunkowo niewielkie prawdopodobieństwo naruszeń społecznych i dzięki którym podtrzymywane są tradycyjne zawody.

W przypadku marek, które działają na skalę globalną i zlecają produkcję podwykonawcom zlokalizowanym w krajach odległych, a zwłaszcza w krajach rozwijających się, z pomocą przychodzą rozwiązania wypracowane przez organizacje takie jak Clean Clothes Campaign (CCC) czy Labour Behind the Label, które od lat specjalizują się w monitorowaniu

praw pracowniczych w przemyśle odzieżowym. CCC wypracowała m.in. modelowy kodeks postępowania, który jest pierwszym krokiem, jaki powinna podjąć firma w celu przestrzegania praw pracowniczych u swoich dostawców. Aby kodeks taki miał szanse przynieść odpowiednie rezultaty, musi on być w całości wdrożony i weryfikowany. Jeżeli marka nie dysponuje dostateczną wiedzą i zasobami, aby zapewnić jego skuteczny monitoring, z pomocą przychodzą niezależne inicjatywy wielostronne skupiające biznes, związki zawodowe i organizacje pozarządowe (takie jak np. Fair Wear Foundation czy Ethical Trading Initiative). Posiadają one własne kompleksowe kodeksy postępowania, prowadzą niezależne kontrole warunków pracy w fabrykach swoich członków a także stanowią szeroką platformę wymiany doświadczeń i wiedzy. Specjalnie dla małych marek i projektantów powstają także platformy, takie jak np. Clean & Unique, które zrzeszają drobne firmy nie dysponujące środkami na członkostwo w większych organizacjach.

Przedsiębiorstwa społeczne

Ekonomia społeczna łączy w sobie dwa aspekty: ekonomiczny i społeczny. Praktycznym przejawem tej synergii są przedsiębiorstwa społeczne, których działalność rynkowa zorientowana jest na osiągnięcie spójności społecznej. Funkcją przedsiębiorstw społecznych jest nie tylko wytwarzanie określonych dóbr i usług, ale też stymulowanie i mobilizowanie kapitału społecznego, generowanie innowacyjności oraz poszerzanie rynku przez włączanie do uczestnictwa w nim osób dotychczas wykluczonych (np. osoby bezrobotne, niepełnosprawne, bezdomne, uzależnione od alkoholu czy narkotyków, uchodźcy, rodzice samotnie wychowujący dzieci, byli więźniowie, osoby nie posiadające doświadczenia ani konkretnych umiejętności i kwalifikacji zawodowych). Przedsiębiorstwa społeczne charakteryzują się demokratycznym sposobem zarządzania i niekomercyjnym podejściem rynkowym (wypracowany zysk jest przeznaczany na działalność społeczną czyli non-for-profit). Klasycznymi formami podmiotów ekonomii społecznej, z punktu widzenia prawnych kryteriów, są w Polsce: spółdzielnie socjalne, spółdzielnie pracy, spółdzielnie inwalidów, organizacje pozarządowe prowadzące działalność gospodarczą i/lub odpłatną działalność statutową, spółki z ograniczoną odpowiedzialnością non profit, Zakłady Aktywności Zawodowej, Centra Integracji Społecznej etc.

Na polskim rynku brakuje przedsiębiorstw społecznych, które produkowałyby odzież pod własną marką. Jest to więc ogromna nisza rynkowa jak dotąd w ogóle niezapełniona. Wzorem konsumentów z Europy Zachodniej, polscy konsumenci w coraz większym stopniu będą chcieli kupować produkty, w tym ubrania, wyprodukowane ze wsparciem osób zagrożonych wykluczeniem społecznym. Chcąc samemu założyć przedsiębiorstwo społeczne np. spółdzielnię socjalną, należy podjąć następujące działania: przygotować statut, zwołać Walne Zebranie założycielskie wszystkich członków spółdzielni oraz zarejestrować spółdzielnię w Krajowym Rejestrze Sądowym.⁶⁸ Spółdzielnie socjalne mogą liczyć na wsparcie finansowe ze strony państwa,⁶⁹ a także dotację ze środków Unii Europejskiej.⁷⁰

Innym sposobem wsparcia przedsiębiorczości społecznej, w tym osób zagrożonych wykluczeniem społecznym, jest korzystanie z usług takich przedsiębiorstw np. poprzez zlecenie im produkcji lub przynajmniej niektórych jej etapów. Przydatne adresy przedsiębiorstw społecznych oferujących usługi krawieckie i/lub wykończeniowe prezentujemy w aneksie II (str. 68).

68. O szczegółowych krokach jakie należy podjąć by założyć spółdzielnię socjalną można przeczytać w: K. Gędek, E. Gromek, Jak założyć spółdzielnię socjalną?, Warszawa 2007 oraz bezpośrednio na stronie: wup.mazowsze.pl/new/images/warszawa/WRPRP/partlok/Partnerstwo/Spoldzielnie_socjalne_-_brozsura.pdf

69. Mogą to być: dotacja na utworzenie spółdzielni socjalnej z Funduszu Pracy; pomoc na wniesienie wkładu do spółdzielni socjalnej ze środków Państwowego Funduszu Rehabilitacji Osób Niepełnosprawnych (PFRON) oraz wsparcie realizowane przez Ośrodki Wspierania Spółdzielczości Socjalnej. Więcej o pomocy państwa dla spółdzielni socjalnych można przeczytać bezpośrednio na stronie: wup.mazowsze.pl/new/images/warszawa/WRPRP/partlok/Partnerstwo/Spoldzielnie_socjalne_-_brozsura.pdf

70. W ramach Programu Operacyjnego Kapitał Ludzki (PO KL) oraz Programu Operacyjnego Fundusz Inicjatyw Obywatelskich (PO FIO). Więcej o pomocy ze środków UE dla spółdzielni socjalnych można przeczytać bezpośrednio na stronie: wup.mazowsze.pl/new/images/warszawa/WRPRP/partlok/Partnerstwo/Spoldzielnie_socjalne_-_brozsura.pdf



Kodeks postępowania chroniący pracowników

Każda firma korzystająca z globalnych źródeł zaopatrzenia staje przed problemami, które trzeba rozwiązać. Choć istnieje wiele działań, jakie firmy mogą i powinny podjąć, aby poprawić przestrzeganie praw pracowników, to nie ma natychmiastowych rozwiązań. Kodeks postępowania (*code of conduct*) jest pierwszym krokiem firmy odzieżowej, który może prowadzić ku jej większej przejrzystości i odpowiedzialności społecznej. Stanowi swego rodzaju bazę, która definiuje najważniejsze zasady i wartości społeczne firmy i daje jej interesariuszom narzędzie do ich weryfikacji. Dobry kodeks postępowania powinien być po pierwsze kompleksowy i obejmować wszystkich pracowników zatrudnionych bezpośrednio przez firmę, a także tych pracujących w jej łańcuchu dostaw, bez względu na ich formalny status czy związek z firmą. Po drugie, powinien zawierać zapisy oparte o podstawowe konwencje Międzynarodowej Organizacji Pracy dotyczące zakazu pracy dzieci, pracy przymusowej, dyskryminacji i wolności zrzeszania się. Powinien także chronić pracowników przed znęcaniem się i wykorzystywaniem oraz zgodnie z zapisami Powszechnej Deklaracji Praw Człowieka gwarantować prawo do płacy wystarczającej na życie za 48-godzinny tydzień pracy (*living wage*), prawo do bezpieczeństwa i higieny pracy oraz stabilność zatrudnienia. Kodeks powinien zostać rozprowadzony wśród pracowników firmy, jak i jej dostawców w ojczystych językach pracowników w danym kraju, a także powinien być dostępny dla szerszej opinii publicznej i udostępniony na stronie internetowej firmy.

Modelowy kodeks postępowania wg Clean Clothes Campaign

- wolność zrzeszania się i ochrona prawa do organizowania się
- prawo do układów zbiorowych
- zakaz pracy przymusowej
- zakaz pracy dzieci
- zakaz dyskryminacji
- określenie maksymalnej liczby godzin pracy
- bezpieczeństwo i higiena pracy
- płaca wystarczająca na życie (*living wage*)
- stabilność zatrudnienia

Źródło: *Kodeksy postępowania a prawa pracownicze*. Koalicja Karat, Clean Clothes Campaign, 2008, www.kobietypraca.org/fairplay/katalog/kodeksy.pdf

Należy jednak zwrócić uwagę, że samo przyjęcie kodeksu nie wystarczy. Bez odpowiednich nakładów na jego wdrożenie i monitoring jest tylko nic nie znaczącym zbiorem pobożnych życzeń i postulatów. Dlatego firma powinna zatrudnić do tego odpowiednio przeszkolone osoby, które wdrażając kodeks będą ściśle przy tym współpracować z samym zarządem firmy. Opracowując rzetelny i wiarygodny sposób monitorowania i weryfikacji kodeksu, firma powinna także zwrócić szczególną uwagę na to, by aktywnie promować wśród swoich dostawców prawo do wolności zrzeszania się – należy dać dostawcom jasno do zrozumienia, że nie wolno zabronić pracownikom włączania się w działalność związków zawodowych; a także rozwijać metodologię pozwalającą na określenie i stosowanie płacy wystarczającej na życie. Płaca wystarczająca na życie musi odzwierciedlać warunki lokalne, więc może być różna w różnych krajach, a nawet w różnych regionach. Aby określić odpowiednią jej wysokość firmy mogą prowadzić badania dotyczące wartości obecnych płac pracowników w danych krajach, konsultując się z lokalnymi związkami zawodowymi, organizacjami praw człowieka i innymi odpowiednimi organizacjami oraz środowiskami akademickimi, bądź posłużyć się istniejącymi badaniami (np. przeprowadzonymi przez inicjatywę Asia Floor Wage Alliance, która opracowała metodologię obliczeń płacy wystarczającej na życie w krajach azjatyckich).⁷¹

System niezależnych, regularnych i niezapowiedzianych kontroli wszystkich dostawców

Audyt społeczny (*social audit*) jest szeroko rozpowszechnioną formą weryfikacji warunków pracy i przestrzegania kodeksów w fabrykach odzieżowych. Rocznie na całym świecie wykonuje się tysiące audytów. Niestety, bardzo często kontrole prowadzone są w sposób pobieżny i niedokładny. Audytorzy nie rozmawiają z pracownikami, a ich aktywność kończy się na przejrzaniu dokumentacji. Dokumenty te bardzo łatwo są fałszowane. W wielu fabrykach istnieją dwa komplety dokumentacji – ta prawdziwa i ta dla audytorów. W związku z tym, że kontrole są zazwyczaj zapowiedziane na kilkanaście dni wcześniej, fabryki są na nie odpowiednio przygotowane. Pracownicy nielegalnie zatrudnieni dostają dzień wolny. Hale produkcyjne są sprzątane i odpowiednio wyposażane (np. pracownicy w ten dzień zakładają odzież ochroną, włączają się klimatyzację, wentylatory, zapewniają napoje). Pobieżnie przeprowadzany audyt nie daje także możliwości weryfikacji warunków pracy pracowników pracujących przez większość czasu w domu.

Na strukturę wzorcowego audytu powinny się składać:

- ✘ kontrola dokumentacji fabryki: sprawdzenie wykazów płac, kart czasu pracy, danych pracowników,
- ✘ wizja lokalna: inspekcja całej fabryki (także hal produkcyjnych) pod kątem warunków higieny i bezpieczeństwa,
- ✘ wywiady z wszystkimi zainteresowanymi stronami: zarządcami fabryk, nadzorcami, pracownikami, związkami zawodowymi i organizacjami społecznymi.

Wiarygodny audyt społeczny powinien:

- ✘ obejmować szeroko zakrojone wywiady z pracownikami (wykonane także poza miejscem pracy) oraz z miejscowymi związkami zawodowymi i organizacjami,
- ✘ być przeprowadzany regularnie,
- ✘ być niezapowiedziany,
- ✘ być przeprowadzany przez niezależnych audytorów.

Nie należy jednak całkowicie dyskredytować audytów wewnętrznych prowadzonych przez samą firmę. Ich przeprowadzanie ma także sens, ale tylko wtedy, gdy firma regularnie poddaje się także niezależnym kontrolom.

W tym ostatnim, wielu markom pomagają tzw. inicjatywy wielostronne (*Multi-stakeholder Initiatives, MSI*) – więcej o istniejących inicjatywach wielostronnych można przeczytać na str. 26.

Odpowiedzialne praktyki zamówień

Podchodząc poważnie do opracowanej przez siebie strategii odpowiedzialności, firma powinna zmierzyć się z problemem sprzeczności pomiędzy szukaniem niższych cen i krótszych terminów dostaw, a jednoczesnym dążeniem do przestrzegania standardów pracowniczych. Obecne praktyki zakupowe firm na ogół osłabiają zdolność dostawców do zachowania zgodności z tymi standardami. Dlatego nieraz ważniejsze od samych kodeksów postępowania są odpowiedzialne praktyki zamówień firmy.

Firmy powinny przede wszystkim:

- ✘ Zmniejszyć nacisk na niskie ceny. Presja na niskie ceny dla dostawców w sposób naturalny wiąże się z niskimi płacami pracowników w fabrykach. Firmy powinny się z tym liczyć.
- ✘ Rozwijać stabilne relacje z dostawcami. Jeśli firmy nie będą w marę stabilnie współpracować ze swymi dostawcami, jest mało realne, że ci ostatni będą chcieli inwestować we wdrożenie kodeksów postępowania i poprawę warunków pracy w fabrykach.
- ✘ Wydłużyć czas zamówień. Dopóki wyznaczone przez firmy terminy zamówień będą zabójczo krótkie, nie ma co liczyć aby pracownicy mieli zapewniony określony w konwencji Międzynarodowej Organizacji Pracy 48-godzinny tydzień pracy.

Aby rozwiązać te problemy konieczna jest ścisła współpraca pomiędzy działem zamówień, działem CSR firmy a dostawcami. W ramach strategii odpowiedzialności firmy powinny określić negatywny wpływ swoich praktyk zakupowych na warunki pracy i podjąć kroki, by ten wpływ złagodzić. Mogą być to takie środki, jak ustanowienie stabilnych, trwałych relacji z dostawcami, preferowanie fabryk, w których działają związki zawodowe, oraz ustalenie określonych wartości godziwych płac w poszczególnych krajach i wykazanie, że uwzględniono je przy uzgadnianiu cen.

Postawić na wiarygodność: certyfikaty i inicjatywy wielostronne

Na rynku tekstylno-odzieżowym istnieje wiele dobrowolnych standardów związanych z przestrzeganiem wysokich kryteriów społecznych i środowiskowych. Ta różnorodność nie tylko utrudnia konsumentom wybór, ale może także przyprawić o zawrót głowy samych przedsiębiorców. Przede wszystkim istotne jest, by instytucje, które ustanawiają te standardy, były niezależne od biznesu. Tylko takie podejście jest w stanie zapewnić im wiarygodność i bezstronność. Na szczęście na rynku istnieją wiarygodne standardy zainicjowane i weryfikowane przez niezależne organizacje społeczne, związki zawodowe oraz/lub przedsiębiorców (ważne by ci ostatni nie posiadali dominującej pozycji w zarządzie organizacji).

Inicjatywy te różnią się nie tylko swoją strukturą organizacyjną, ale także podejściem rynkowym. Najbardziej rozpoznawalną jest **certyfikacja produktów**, którą charakteryzuje to, że po spełnieniu odpowiednich kryteriów, przedsiębiorca uzyskuje prawo do użycia na końcowym produkcie oznaczenia widocznego dla konsumenta. Ich zaletą jest jasna rozpoznawalność dla użytkownika, a wadą fakt, że firmy odzieżowe mogą poddawać certyfikacji tylko niektóre produkty lub kolekcje, bez zmiany strategii działania całego przedsiębiorstwa. Innym znanym podejściem jest **certyfikacja fabryk** – w tym przypadku kryteria muszą być spełnione przez pojedyncze zakłady produkcji, które podlegają audytom i są certyfikowane pod kątem przestrzegania danych standardów. Certyfikat nie jest widoczny na końcowym produkcie. Całkowicie inne podejście charakteryzuje **inicjatywy wielostronne** (*Multi-stakeholder Initiatives, MSI*), zrzeszające niezależne organizacje społeczne, związki zawodowe i firmy. Firmy, które chcą zostać członkiem takiej inicjatywy muszą dostosować strategię działania całego przedsiębiorstwa do kodeksu jej postępowania. Bardzo często takie działanie jest rozłożone w czasie i w odróżnieniu od certyfikacji nie polega tylko i wyłącznie na weryfikacji określonych kryteriów, ale także na wymianie doświadczeń, ciągłej pracy i doskonaleniu. Istnieją także **inicjatywy wspierające** – w odróżnieniu od poprzednich nie polegają one na ustanawianiu wspólnych kryteriów i ich weryfikacji, ale na wspieraniu firm (poprzez wymianę wiedzy i doświadczeń), w dążeniu do większej odpowiedzialności społecznej i/lub środowiskowej. Całkowicie inne założenie mają inicjatywy przyznające tzw. **kod produktu**. Każdy produkt w tym systemie otrzymuje swój własny kod umożliwiający przesłanie przez konsumentów wszystkich etapów produkcji. Takie oznaczenie sprzyja większej przejrzystości łańcucha dostaw.

Poniższe zestawienie stara się przybliżyć najbardziej rozpowszechnione certyfikaty i inicjatywy wielostronne wskazując na ich najważniejsze kryteria a także mocne i słabe strony. Kryteria te zostały zebrane w następującej kategorii:

SUROWCE PRZYJAZNE ŚRODOWISKU



Kategoria ta dotyczy stosowania surowców przyjaznych środowisku, zarówno tych spełniających standardy rolnictwa ekologicznego (*organic, bio, eco*),⁷² jak i niecertyfikowanych, ale naturalnych i mających mniej negatywny wpływ na środowisko. W obydwu tych przypadkach oznacza to stosowanie bardziej zrównoważonych metod pozyskiwania surowca, tj.:

- ✘ przyjazna środowisku produkcja surowców roślinnych oznacza zakaz stosowania w uprawie pestycydów, insektycydów, GMO oraz nawozów sztucznych,
- ✘ przyjazna środowisku produkcja surowców pochodzenia zwierzęcego gwarantuje uwzględnienie dobrostanu zwierząt (co oznacza zakaz chowu przemysłowego, rutynowego podawania leków i szczepionek, podawania paszy zawierającej GMO, stosowania hormonów wzrostu).

Kategoria ta odnosi się wyłącznie do produkcji surowców (pierwszy etap w łańcuchu produkcji). Nie uwzględnia więc obróbki i przetwarzania surowców (np. wybielania, farbowania, wykańczania etc.).

PRODUKCJA PRZYJAZNA ŚRODOWISKU

Kategoria ta obejmuje stosowanie metod produkcji (obróbka i przetwarzanie surowców) bardziej przyjaznych środowisku. Przyjazne środowisku metody przetwarzania włókien tekstylnych na wszystkich etapach obróbki (w tym przędzenie, tkanie, barwienie, drukowanie, wykańczanie) gwarantują zakaz stosowania toksycznych substancji w tym: metali ciężkich, formaldehydu, enzymów modyfikowanych genetycznie, substancji pomocniczych zaliczanych do alergenów lub substancji rakotwórczych, a także wybielaczy na bazie chloru. Obejmują także zastosowanie ekologicznego systemu zarządzania, z procedurami minimalizującymi ilość odpadów i zanieczyszczeń, systemu oczyszczania ścieków oraz zrównoważone zarządzanie wodą i energią przez cały cykl życia produktu.



72. Certyfikująca instytucja musi być akredytowana przez IFOAM (www.ifoam.org) lub musi być organem certyfikującym spełniającym standardy ISO 65.

STANDARDY PRACY



Kategoria ta obejmuje potwierdzone przez niezależne instytucje przestrzeganie warunków pracy według standardów Międzynarodowej Organizacji Pracy na przestrzeni tych etapów łańcucha produkcji, w których występuje wysokie ryzyko łamania praw pracowniczych.⁷³

Standardy te są ustanowione w fundamentalnych konwencjach MOP, konwencjach MOP i rekomendacjach MOP:

- ✗ zatrudnienie ma charakter dobrowolny (Konwencje MOP nr 29 i 105),
- ✗ zakaz dyskryminacji w zakresie pracy i zatrudnienia (Konwencje MOP nr 100 i 111),
- ✗ zakaz pracy dzieci (Konwencje MOP nr 138 i 182),
- ✗ wolność zrzeszania się i prawo do negocjacji zbiorowych (Konwencje MOP nr 87 i 98),
- ✗ płaca wystarczająca na życie (Konwencje MOP nr 26 i 131),
- ✗ ograniczenie czasu pracy do ośmiu godzin dziennie (Konwencja MOP nr 1),
- ✗ zapewnienie bezpieczeństwa i higieny pracy (Konwencja MOP nr 155),
- ✗ prawnie wiążący stosunek pracy.

SPRAWIEDLIWY HANDEL

Kategoria ta obejmuje stosowanie sprawiedliwych relacji handlowych z producentami z krajów najmniej rozwiniętych oraz krajów rozwijających się.⁷⁴ Gwarantuje to ruch Sprawiedliwego Handlu (Fair Trade), który ma na celu wprowadzenie większej równości i partnerstwa w relacjach handlowych z drobnymi producentami w krajach rozwijających się oraz zapewnienie im godnego życia. Gwarancją Sprawiedliwego Handlu jest międzynarodowy znak certyfikacyjny Fairtrade umieszczony na produkcie lub uczestnictwo firmy w międzynarodowych relacjach handlowych zgodnie ze standardami Światowej Organizacji Sprawiedliwego Handlu (World Fair Trade Organisation).⁷⁵



PRZEJRZYSTOŚĆ ŁAŃCUCHA DOSTAW

Kategoria ta dotyczy przejrzystości całego łańcucha dostaw. Oznacza to, że każdy etap procesu produkcji musi być znany, upubliczniony i możliwy do prześledzenia przez konsumentów. Konsument musi mieć możliwość uzyskania informacji na temat wszystkich etapów produkcji wyrobu, który kupuje.



73. Szczególnie dotyczy to krajów najmniej rozwiniętych oraz krajów rozwijających się. Zgodnie z podziałem ONZ są to kraje Afryki, Ameryki Południowej, Ameryki Środkowej, Karaibów, Azji (z wykluczeniem Japonii) i Oceanii (z wykluczeniem Australii i Nowej Zelandii) – unstats.un.org/unsd-methods/m49/m49regin.htm oraz etapów produkcji, które są najbardziej pracochłonne (np. etap CMT – z ang. *cut, make, trim*; tłum.: cięcie, szycie, wykonczenie).

74. Zgodnie z podziałem ONZ są to kraje Afryki, Ameryki Południowej, Ameryki Środkowej, Karaibów, Azji (z wykluczeniem Japonii) i Oceanii (z wykluczeniem Australii i Nowej Zelandii) – unstats.un.org/unsd/methods/m49/m49regin.htm

75. www.wfto.com/index.php?option=com_content&task=view&id=2&Itemid=14



OCENA POLSKIEJ ZIELONEJ SIECI

Każdy standard został szczegółowo przeanalizowany, a następnie oceniony przez PZS według systemu świateł ulicznych, gdzie:

kolor zielony oznacza wynik bardzo dobry w danym obszarze

kolor żółty – wynik zadawalający, przeciętny

kolor czerwony – wynik niedostateczny lub brak działań w danym obszarze

Jako źródła informacji służyły w większości strony internetowe poszczególnych inicjatyw, wkład ekspertów z danej dziedziny, raporty i analizy, a także odpowiedzi na pytania zadane bezpośrednio osobom odpowiedzialnym za dany certyfikat lub inicjatywę. Przedstawione na kolejnych stronach zestawienie nie rości sobie praw do bycia wyczerpującym:

Global Organic Textile Standard (GOTS)

www.global-standard.org



GOTS to certyfikat dla produktu obejmujący cały łańcuch produkcji począwszy od surowców, poprzez tekstylia naturalne (bawełna, jedwab, len, konopie) na odzież skończony. Utworzony został przez International Working Group on Global Organic Textile Standard (IWG), grupę roboczą skupiającą organizacje z Europy, USA i Japonii zajmujące się certyfikowaniem i oznaczaniem produktów przyjaznych środowisku.

Wyróżniamy dwie kategorie oznaczenia GOTS:

- ✘ **organic** (ekologiczne) – takie oznaczenie GOTS przysznaje produktom, które składają się w co najmniej 95% z certyfikowanych włókien ekologicznych,
- ✘ **made with (x%) organic** (wyprodukowane z użyciem (x%) surowców ekologicznych) – produkt musi zawierać minimum 70% certyfikowanych włókien ekologicznych. W tym przypadku dopuszcza się maksymalnie 10% włókien syntetycznych. Do produkcji skarpetek, legginsów i odzieży sportowej można wykorzystać do 25% włókien syntetycznych.

Jeśli zastosowany surowiec pochodzi z pól w okresie przejściowym, które przez przynajmniej 12 miesięcy były zarządzane zgodnie z zasadami rolnictwa ekologicznego i pozostają pod kontrolą ciał certyfikujących, dopuszczalne są oznaczenia **organic in conversion** oraz **made with (x%) organic in conversion**.

MOCNE STRONY

Najlepszy w branży, całościowy certyfikat obejmujący wszystkie etapy produkcji wyrobów z tkanin naturalnych (od surowca poprzez gotowy produkt). Bardzo rygorystyczne kryteria środowiskowe. Weryfikowany przez niezależne instytucje spełniające kryteria akredytacyjne IFOAM⁷⁶ lub standardy ISO 65. Audyty odbywają się przynajmniej raz do roku poprzez kontrolę dokumentów i inspekcje w miejscach produkcji (w tym inspekcje niezapowiedziane). Sposób weryfikacji kryteriów ekologicznych został dokładnie opisany w dokumentach GOTS. GOTS wspiera gospodarstwa w okresie przejściowym (przechodzące na uprawę ekologiczną).

SŁABE STRONY

Kryteria społeczne są mniej jasne. Nie ma wyraźnie określonej procedury weryfikowania zgodności z kryteriami społecznymi opisanymi w dokumentach. Standardy dot. warunków pracy dotyczą tylko etapu obróbki i przetwarzania (brak kryteriów dla etapu uprawy surowca!). Nie gwarantują też płacy wystarczającej na życie.

KRYTERIA	OPIS	OCENA PZS
Surowce przyjazne środowisku	Końcowy produkt musi zawierać surowce pochodzące w co najmniej 95% (lub 70%) z upraw ekologicznych lub upraw w okresie przejściowym (czyli takich, na których m.in. nie stosuje się nawozów sztucznych, pestycydów, herbicydów oraz nasion modyfikowanych genetycznie). Nie może zawierać żadnych domieszek włókien konwencjonalnych tego samego surowca.	
Produkcja przyjazna środowisku	Niskie zużycie środków chemicznych na wszystkich etapach produkcji. Stosowane środki chemiczne muszą spełniać podstawowe wymagania dotyczące nietoksyczności i biodegradowalności. Konieczny jest sprawnie działający system oczyszczania ścieków. Zakaz stosowania metali ciężkich, alergenów, GMO (organizmów modyfikowanych genetycznie), chromu, niklu, miedzi, formaldehydów, PCV, wybielaczy zawierających chlorki i bromki.	
Standardy pracy	Minimalne standardy dot. przestrzegania warunków pracy zgodnie z niektórymi konwencjami Międzynarodowej Organizacji Pracy. ⁷⁷ Brak kryteriów dot. płacy wystarczającej na życie (GOTS wymaga od producenta spełnienia krajowych norm prawnych lub wzorcowych standardów obowiązujących w branży – jeśli są wyższe od krajowych).	
Sprawiedliwy Handel	Nie obejmuje.	
Przejrzystość łańcucha dostaw	Nie obejmuje.	

Więcej o kryteriach GOTS można przeczytać bezpośrednio na stronie: www.global-standard.org/images/stories/gots-version3_01march2011.pdf



76. International Federation of Organic Agriculture Movements (IFOAM): www.ifoam.org

77. Zakaz pracy dzieci, zakaz pracy przymusowej, zakaz dyskryminacji. Dodatkowo wszyscy pracownicy mają możliwość zrzeszania się, nie są zmuszani do pracy w nadgodzinach, są legalnie zatrudnieni oraz mają zagwarantowane bezpieczne warunki pracy.

Internationaler Verband der Naturtextilwirtschaft (IVN)

www.naturtextil.com

IVN to certyfikat dla produktu obejmujący cały łańcuch produkcji, począwszy od surowców, poprzez tekstylia naturalne (bawełna, jedwab, len, konopie, różne rodzaje wełny, skóry) na odzież skończywszy. Standardy IVN są oparte na standardach GOTS. Certyfikat ten powstał z inicjatywy Międzynarodowego Stowarzyszenia Producentów Wyrobów z Włókien Naturalnych (Internationaler Verband der Naturtextilwirtschaft) skupiającego 90 członków branży włókienniczej, w tym małe i średnie przedsiębiorstwa oraz instytucje takie jak IMO Szwajcarii,⁷⁸ Control Union Germany i Eco Institut Germany, ustalające standardy dla tego certyfikatu. Produkty z certyfikatem IVN można znaleźć głównie w Niemczech i Szwajcarii.



Wyróżniamy dwie kategorie oznaczenia IVN:

1. IVN Certified BEST (błękitny znak) – to oznaczenie przyznaje się wyłącznie produktom wykonanym w 100% z certyfikowanych włókien ekologicznych;

2. IVN Certified GOTS (pomarańczowy znak) – to oznaczenie odzwierciedla wszystkie wymogi GOTS (łącznie z kategoriami *organic* i *made with (x%) organic*). Jeśli zastosowany surowiec pochodzi z pól w okresie przejściowym, które przez przynajmniej 12 miesięcy były zarządzane zgodnie z zasadami rolnictwa ekologicznego i pozostają pod kontrolą ciał certyfikujących, dopuszczalne są oznaczenia *organic in conversion* oraz *made with (x%) organic in conversion*.

MOCNE STRONY

Certyfikat spełnia rygorystyczne kryteria środowiskowe GOTS. IVN Certified BEST jest bardziej rygorystyczny niż standardy GOTS, gdyż przyznaje się go wyłącznie produktom zawierającym 100% certyfikowanych włókien ekologicznych. Więcej informacji – zob. opis certyfikatu GOTS.

SŁABE STRONY

Członkami są głównie firmy z branży tekstylnej, w tym małe i średnie przedsiębiorstwa. W IVN istnieje jednak rada doradcza, w skład której wchodzi także organizacje pozarządowe. Więcej informacji – zob. opis certyfikatu GOTS.

KRYTERIA	OPIS	OCENA PZS
Surowce przyjazne środowisku	Tak jak w GOTS.	Green
Produkcja przyjazna środowisku	Tak jak w GOTS.	Green
Standardy pracy	Tak jak w GOTS.	Yellow
Sprawiedliwy Handel	Tak jak w GOTS.	Red
Przejrzystość łańcucha dostaw	Tak jak w GOTS.	Red

Więcej o kryteriach IVN można przeczytać bezpośrednio na stronie: www.naturtextil.com/profile/quality-seals

78. Institute for Marketecology (IMO): www.imo.ch

Soil Association

www.sacert.org



Soil Association to certyfikat dla produktu obejmujący cały łańcuch produkcji, począwszy od surowców, poprzez tekstylia naturalne (bawełna, jedwab, len, konopie, różne rodzaje wełny, skóra) na odzież skończywszy. Certyfikat przyznawany jest przez niezależną brytyjską organizację pozarządową – Soil Association. Organizacja ta była jednym z członków założycieli GOTS i jej standardy w zakresie tekstyliów i odzieży są takie same jak standardy GOTS. Produkty z certyfikatem Soil Association można znaleźć głównie w Wielkiej Brytanii.

MOCNE STRONY

Certyfikat spełnia rygorystyczne kryteria środowiskowe GOTS. W Wielkiej Brytanii audyty przeprowadza Soil Association Certification Limited (SACL), spółka zależna w całości i należąca do Soil Association. W innych krajach Soil Association współpracuje z niezależnymi organizacjami spełniającymi kryteria akredytacyjne IFOAM. Inspekcje upraw, hodowli i firm odbywają się przynajmniej raz w roku.

Soil Association twierdzi, że przeprowadza także losowe inspekcje, które mogą być niezapowiedziane. Więcej informacji – zob. opis certyfikatu GOTS.

SŁABE STRONY

Zob. opis certyfikatu GOTS.

KRYTERIA	OPIS	OCENA PZS
Surowce przyjazne środowisku	Tak jak w GOTS.	Green
Produkcja przyjazna środowisku	Tak jak w GOTS.	Green
Standardy pracy	Tak jak w GOTS.	Yellow
Sprawiedliwy Handel	Nie obejmuje (są plany w tym zakresie na przyszłość).	Red
Przejrzystość łańcucha dostaw	Tak jak w GOTS.	Red

Więcej o kryteriach Soil Association można przeczytać bezpośrednio na stronie: www.sacert.org/Gettingcertified/Whatwedo/Organic/textiles/tabid/1175/language/en-US/Default.aspx

Naturland

www.naturland.de



Naturland to certyfikat dla produktu obejmujący cały łańcuch produkcji począwszy od surowców, poprzez tekstylia naturalne (bawełna, jedwab, len, konopie, różne rodzaje wełny, skóra) na odzieży skończywszy. Powstał z inicjatywy Stowarzyszenia na rzecz Rolnictwa Ekologicznego (Association for Organic Agriculture). Naturland ma akredytację IFOAM oraz Departamentu Rolnictwa Stanów Zjednoczonych (USDA).⁷⁹ Komisja ustalająca standardy składa się z 20 członków z różnych branż (nauka, produkcja, przetwórstwo i ochrona konsumenta). Produkty z certyfikatem Naturland można znaleźć głównie w Niemczech.

MOCNE STRONY

Inspekcje przeprowadzają zewnętrzne i niezależne instytucje akredytowane przez takie organizacje jak IOAS,⁸⁰ IMO⁸¹ lub USDA.⁸² Audyty odbywają się przynajmniej raz do roku i polegają na kontroli dokumentów i inspekcjach w miejscach produkcji (w tym inspekcje niezapowiedziane).

SŁABE STRONY

Kryteria społeczne odnoszą się tylko do etapu uprawy i nie obejmują dalszych etapów łańcucha produkcji. Brak wymogów dot. płacy wystarczającej na życie. Dopuszczalna zapłata w naturze. Brak jasnych regulacji dotyczących zapobiegania zbyt długiemu czasowi pracy. Brak klarownych informacji na temat weryfikacji kryteriów społecznych.

KRYTERIA	OPIS	OCENA PZS
Surowce przyjazne środowisku	Końcowy produkt musi zawierać surowce pochodzące w co najmniej 95% z upraw ekologicznych (czyli takich, na których m.in. nie stosuje się nawozów sztucznych, pestycydów, herbicydów oraz nasion modyfikowanych genetycznie). Nie może zawierać żadnych domieszek włókien konwencjonalnych tego samego surowca.	
Produkcja przyjazna środowisku	Zakłady przetwórcze muszą mieć spisaną strategię zarządzania środowiskowego. Konieczny jest sprawnie działający system oczyszczania ścieków. Zakazane jest stosowanie metali ciężkich oraz substancji toksycznych dla środowiska i ludzi, takich jak PCV, poliuretany, nikiel i chrom, chlor, amoniak, formaldehyd oraz GMO (organizmy modyfikowane genetycznie).	
Standardy pracy	Minimalne standardy dot. przestrzegania warunków pracy zgodnie z niektórymi konwencjami Międzynarodowej Organizacji Pracy (MOP). ⁸³ Naturland nie nakłada na producentów obowiązku zapewnienia płacy wystarczającej na życie. Pracownicy powinni otrzymywać co najmniej ustawową krajową płacę minimalną lub minimum obowiązujące w branży. Dopuszczalna jest zapłata	

Standardy pracy	w naturze. Naturland zezwala na pracę w nadgodzinach w szczycie sezonu (maksymalnie 6 tygodni w roku), np. w czasie zbiorów, ale wymaga ustalenia rocznego limitu godzin pracy w drodze obopólnego porozumienia pracowników z pracodawcą. Pracownikom zapewniane są odpowiednie szkolenia.	
Sprawiedliwy Handel	Nie obejmuje (są plany w tym zakresie na przyszłość).	
Przejrzystość łańcucha dostaw	Nie obejmuje.	

Więcej o kryteriach Naturland można przeczytać bezpośrednio na stronie: www.naturland.de/fileadmin/ MDB/documents/Richtlinien_englisch/Naturland-Processing-Standards.pdf



79. United States Department of Agriculture (USDA): www.ams.usda.gov

80. International Organic Accreditation Service (IOAS): www.ioas.org

81. Institute for Marketecology (IMO): www.lmo.ch

82. United States Department of Agriculture (USDA): www.ams.usda.gov

83. Zakaz pracy dzieci, zakaz pracy przymusowej, zakaz dyskryminacji. Dodatkowo wszyscy pracownicy mają możliwość zrzeszania się, nie są zmuszani do pracy w nadgodzinach, są legalnie zatrudnieni oraz mają zagwarantowane bezpieczne warunki pracy.

Organic Exchange

organicexchange.org

Organic Exchange to certyfikat dla produktu odnoszący się wyłącznie do surowej bawełny. Został zainicjowany przez amerykańską organizację non-profit Textile Exchange (dawna nazwa – Organic Exchange). Kryteria ekologiczne są oparte na prowadzonym przez Departament Rolnictwa Stanów Zjednoczonych (USDA)⁸⁴ programie National Organic Program (NOP)⁸⁵ oraz bazują na regulacjach UE dotyczących rolnictwa ekologicznego (Regulacja 2092/91).



Wyróżniamy dwie kategorie oznaczeń ekologicznych OE:

1. Organic Exchange 100 (zielony znak)

Możliwe są dwa warianty Organic Exchange 100:

- ✗ **made with 100% organically grown cotton** (wyprodukowano w 100% z bawełny z upraw ekologicznych) – tylko dla produktów zawierających 100% certyfikowanych włókien bawełny ekologicznej;
- ✗ **made with organically grown cotton** (wyprodukowano z bawełny z upraw ekologicznych) – dla produktów zawierających co najmniej 95% certyfikowanych włókien bawełny ekologicznej.

MOCNE STRONY

Usługa String pozwalająca na prześledzenie włókien ekologicznych w całym łańcuchu dostaw. Inspekcje przeprowadzają niezależne organizacje certyfikujące, np. Control Union. Audyty odbywają się przynajmniej raz do roku poprzez kontrolę dokumentów i inspekcje w miejscach produkcji i przechowywania (w tym inspekcje niezapowiedziane).

SŁABE STRONY

Brak kryteriów dot. etapu obróbki i przetwórstwa włókien oraz produkcji ubrań. Brak jakichkolwiek kryteriów społecznych. Textile Exchange umożliwia firmom płatne członkostwo. Firmy będące członkami tej organizacji mogą używać oznaczenia podobnego do certyfikatu OE, co może wprowadzać w błąd konsumentów.

KRYTERIA	OPIS	OCENA PZS
Surowce przyjazne środowisku	Końcowy produkt co najmniej w 95% musi zawierać bawełnę pochodzącą z upraw ekologicznych (czyli takich, na których m.in. nie stosuje się nawozów sztucznych, pestycydów, herbicydów oraz nasion modyfikowanych genetycznie). Produkt nie może zawierać włókien bawełny konwencjonalnej (nie dopuszcza się mieszanek bawełny ekologicznej i nieekologicznej).	
Produkcja przyjazna środowisku	Nie obejmuje.	
Standardy pracy	Nie obejmuje.	
Sprawiedliwy Handel	Nie obejmuje.	
Przejrzystość łańcucha dostaw	Organic Exchange oferuje usługę umożliwiającą prześledzenie włókien ekologicznych w całym łańcuchu dostaw: On-line Tracking Service (String).	

Więcej o kryteriach OE 100 można przeczytać bezpośrednio na stronie: organicexchange.org/ocms/images/stories/documents/industry_integrity/oe100_stand.pdf

2. Organic Exchange Blended (biały znak)

OE Blended wymaga jedynie 5% zawartości bawełny ekologicznej lub bawełny z upraw w okresie przejściowym (przechodzących na uprawę ekologiczną) w gotowym produkcie, zaś pozostały skład może być dowolnym włókniem, w tym konwencjonalną bawełną.

MOCNE STRONY

Usługa String pozwalająca na przesłanie włókien ekologicznych w całym łańcuchu dostaw. Inspekcje przeprowadzają niezależne organizacje certyfikujące, np. Control Union. Audyty odbywają się przynajmniej raz do roku poprzez kontrolę dokumentów i inspekcje w miejscach produkcji i przechowywania (w tym inspekcje niezapowiedziane). Standard Organic Exchange Blended wspiera gospodarstwa w okresie przejściowym (przechodzące na uprawę ekologiczną).

SŁABE STRONY

Organic Exchange Blended dopuszcza mieszanki bawełny ekologicznej z konwencjonalną, co może powodować dezorientację konsumentów. Brak kryteriów dot. etapu obróbki i przetwórstwa włókien oraz produkcji ubrań. Brak jakichkolwiek kryteriów społecznych. Textile Exchange umożliwia firmom płatne członkostwo. Firmy będące członkami tej organizacji mogą używać oznaczenia podobnego do certyfikatu OE, co może wprowadzać w błąd konsumentów.

KRYTERIA	OPIS	OCENA PZS
Surowce przyjazne środowisku	Produkt końcowy musi zawierać zaledwie 5% bawełny pochodzącej z upraw ekologicznych. Może zawierać włókna konwencjonalne (nieekologiczne) tego samego surowca (dopuszczalne są mieszanki bawełny ekologicznej i nieekologicznej).	
Produkcja przyjazna środowisku	Nie obejmuje.	
Standardy pracy	Nie obejmuje.	
Sprawiedliwy Handel	Nie obejmuje.	
Przejrzystość łańcucha dostaw	Organic Exchange oferuje usługę umożliwiającą przesłanie włókien ekologicznych w całym łańcuchu dostaw: On-line Tracking Service	

Więcej o kryteriach OE Blended można przeczytać bezpośrednio na stronie: organicexchange.org/oecms/images/stories/documents/blended08.pdf

Ecolabel (European Flower)

www.ecolabel.eu



Ecolabel to certyfikat dla produktu, obejmujący produkcję przędzy, tekstyliów (naturalnych i sztucznych) oraz odzieży. Certyfikat przyznawany jest zarówno produktom z włókien naturalnych jak i syntetycznych (poza włóknami mineralnymi, szklanymi, metalowymi i węglowymi). Powstał z inicjatywy Komisji Europejskiej, która zarządza tym programem. W krajach skandynawskich bardzo popularny jest, oparty na kryteriach Ecolabel, certyfikat Nordic Swan.

MOCNE STRONY

Program obejmuje produkcję tkanin sztucznych. Oznaczenie jest szeroko znane w krajach Unii Europejskiej.

SŁABE STRONY

Tkanina nie musi być wytworzona z włókien ekologicznych by uzyskać certyfikat. Jeśli zawartość włókien ekologicznych w gotowym produkcie wynosi co najmniej 50%, to zakazy stosowania niektórych pestycydów i innych toksycznych substancji na etapie produkcji surowca nie mają zastosowania. Certyfikowane przez Ecolabel ubrania mogą być mieszankami tkanin ekologicznych i konwencjonalnych. Występujący o przyznanie certyfikatu producent przedstawia dokumenty i raporty dotyczące substancji toksycznych i chemicznych organowi certyfikującemu. Przedstawienie dokumentów lub nawet sama „deklaracja rolnika o niestosowaniu” zabronionych substancji wystarczy do przyznania mu certyfikatu. Tylko w niektórych przypadkach przeprowadza się testy, mające pokazać, czy dane substancje nie są faktycznie stosowane.

KRYTERIA	OPIS	OCENA PZS
Surowce przyjazne środowisku	Zakaz stosowania GMO (roślin modyfikowanych genetycznie), zawierających węglowodór chlorowany, pestycydów, herbicydów i metanolu.	
Produkcja przyjazna środowisku	Wszystkie stosowane środki chemiczne muszą być co najmniej w 90% biodegradowalne. Konieczny jest sprawnie działający system oczyszczania ścieków. Zakaz stosowania metali ciężkich, alergenów, wybielaczy zawierających chlorki i bromki, chromu i niklu, formaldehydów, miedzi, PCV.	
Standardy pracy	Nie obejmuje.	
Sprawiedliwy Handel	Nie obejmuje.	
Przejrzystość łańcucha dostaw	Nie obejmuje.	

Więcej o kryteriach Ecolabel można przeczytać bezpośrednio na stronie: eur-lex.europa.eu/LexUriServ/LexUriServ.do?uri=OJ:L:2009:197:0070:01:EN:HTML

Bluesign® standard

www.bluesign.com



Bluesign to standard branżowy przyznawany zarówno firmom, zakładom produkcyjnym (fabrykom), jak i końcowym produktom. Certyfikat obejmuje produkcję tekstyliów (naturalnych i syntetycznych) oraz końcowych produktów odzieżowych. Powstał na podstawie projektu realizowanego przez producenta tkanin, firmę Schoeller Textil AG ze Szwajcarii. Organizację tworzy interdyscyplinarna rada doradcza, złożona z czołowych przedstawicieli nauki, polityki, przemysłu i handlu oraz organizacji konsumenckich i ekologicznych.

MOCNE STRONY

Bluesign może zostać przyznany zarówno sprzedawcom detalicznym, producentom jak i dostawcom. Produkt końcowy może uzyskać certyfikat tylko wtedy, gdy wszystkie etapy produkcji odpowiadają standardom bluesign. Kontrole przeprowadza bluesign. Firmy muszą udowodnić prawdziwość informacji dotyczących ochrony środowiska oraz bezpieczeństwa i higieny pracy we wszystkich miejscach produkcji i u wszystkich dostawców. Informacje te są poddawane weryfikacji, m.in. poprzez kontrole na miejscu.

SŁABE STRONY

Certyfikat nie uwzględnia surowców przyjaznych środowisku, obejmuje jedynie przyjazny środowisku proces produkcji. Brak weryfikacji kryteriów społecznych, wystarczy oświadczenie dostawców, że w zakładach spełniane są standardy Międzynarodowej Organizacji Pracy. Audyty odbywają się raz na 3 lata.

KRYTERIA	OPIS	OCENA PZS
Surowce przyjazne środowisku	Nie obejmuje.	
Produkcja przyjazna środowisku	Składniki chemiczne stosowane przy produkcji tekstyliów podzielone są na trzy kategorie: „niebieską”, „szarą” i „czarną”. „Czarne” składniki chemiczne zawierają substancje, które są całkowicie zakazane i wyłączone z procesu produkcji (np. rtęć). Składniki „niebieskie” są dozwolone bez ograniczeń. Wszystkie pozostałe składniki chemiczne („szare”) można stosować tylko jeśli nie ma dla nich alternatywy w postaci składnika „niebieskiego”. Niektóre substancje dopuszczone do produkcji mogą być stosowane w bardzo ograniczonych ilościach i tylko do konkretnych etapów produkcji (np. nikiel, miedź). Wymagana jest także odpowiednia gospodarka wodno-ściekowa w miejscu produkcji oraz redukcja zużycia energii i wody.	
Standardy pracy	Do uzyskania certyfikatu wystarczy zapewnienie dostawcy o przestrzeganiu warunków pracy zgodnie z niektórymi konwencjami Międzynarodowej Organizacji Pracy. ^{B6}	
Sprawiedliwy Handel	Nie obejmuje.	
Przejrzystość łańcucha dostaw	Nie obejmuje.	

Więcej o kryteriach Bluesign można przeczytać bezpośrednio na stronie: www.bluesign.com/index.php?id=151



B6. Zakaz pracy dzieci, zakaz pracy przymusowej, zakaz dyskryminacji. Dodatkowo wszyscy pracownicy mają możliwość zrzeszania się, nie są zmuszani do pracy w nadgodzinach, otrzymują pensję, oraz mają zagwarantowane bezpieczne warunki pracy.

Oeko-Tex® Standard 100

www.oeko-tex.com



Oeko-Tex Standard 100 to certyfikat dla produktu obejmujący tylko i wyłącznie właściwości gotowych produktów lub półproduktów (np. akcesoria, materiały, nici, barwniki) zw. ze zdrowiem i bezpieczeństwem konsumentów. Powstał z inicjatywy Österreichische Textil-Forschungsinstitut (ÖTI) oraz Forschungsinstitut Hohenstein. Organizacje te ustalają kryteria tego certyfikatu.

MOCNE STRONY

Odzież z tym oznaczeniem nie może zawierać niektórych substancji szkodliwych dla zdrowia konsumentów, w tym substancji prawnie zakazanych oraz związków chemicznych o znanym szkodliwym działaniu. Zawartość wielu szkodliwych substancji takich jak: chrom, nikiel, ołów, formaldehyd oraz niektóre pestycydy jest dozwolona lecz mocno ograniczona. Testowanie produktów na obecność substancji szkodliwych w ramach Oeko-Tex Standard 100 jest dostosowane do przeznaczenia danego wyrobu (np. testy ubrań dla dzieci są bardziej rygorystyczne niż testy tkanin do użytku domowego).

SŁABE STRONY

Certyfikat koncentruje się tylko na właściwościach gotowych produktów lub półproduktów. Jego celem nie jest analiza wpływu poszczególnych etapów produkcji na środowisko czy pracujących ludzi, lecz wpływ produktu na zdrowie i bezpieczeństwo użytkowników. Nie uwzględnia ani nie weryfikuje więc kryteriów społecznych ani ekologicznych na żadnym z etapów produkcji. Ze względu na ograniczenie zawartości szkodliwych substancji w produkcie, można jedynie przypuszczać, że ich produkcja była bardziej przyjazna dla środowiska.

KRYTERIA	OPIS	OCENA PZS
Surowce przyjazne środowisku	Nie obejmuje.	
Produkcja przyjazna środowisku	Nie obejmuje.	
Standardy pracy	Nie obejmuje.	
Sprawiedliwy Handel	Nie obejmuje.	
Przejrzystość łańcucha dostaw	Nie obejmuje.	

Więcej o kryteriach Oeko-Tex Standard 100 można przeczytać bezpośrednio na stronie: www.oeko-tex.com/oekotex100_public/content5.asp?area=hauptmenu&site=oekotexstandard1000&cls=02

Oeko-Tex® Standard 1000

www.oeko-tex.com

Öko-Tex Standard 1000 to certyfikat przeznaczony wyłącznie dla fabryk włókienniczych. Powstał z inicjatywy Österreichische Textil-Forschungsinstitut (ÖTI) oraz Forschungsinstitut Hohenstein. Organizacje te ustalają kryteria tego certyfikatu.



MOCNE STRONY

Jedyny certyfikat ekologiczny przeznaczony wyłącznie dla fabryk włókienniczych..

SŁABE STRONY

Brak kryteriów środowiskowych zw. z produkcją surowców.
Bardzo ograniczone kryteria społeczne zw. jedynie z zapewnieniem bezpieczeństwa w miejscu pracy i zakazem pracy dzieci.

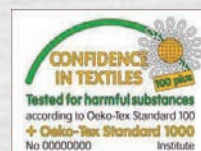
KRYTERIA	OPIS	OCENA PZS
Surowce przyjazne środowisku	Nie obejmuje.	
Produkcja przyjazna środowisku	Zakaz stosowania barwników szkodliwych dla środowiska. Wymagana jest odpowiednia gospodarka wodno-ściekowa w miejscu produkcji, optymalizacja zużycia energii oraz redukcja zanieczyszczeń emitowanych do atmosfery.	
Standardy pracy	Ograniczenie zagrożeń zw. z hałasem i ilością pyłu w powietrzu. Zapewnienie bezpieczeństwa w miejscu pracy. Zakaz pracy dzieci.	
Sprawiedliwy Handel	Nie obejmuje.	
Przejrzystość łańcucha dostaw	Nie obejmuje.	

Więcej o kryteriach Öko-Tex Standard 1000 można przeczytać bezpośrednio na stronie: www.oeko-tex1000.com/uk/main/index.asp

Oeko-Tex® 100 plus

www.oeko-tex.com

Oeko-Tex Standard 100 plus to certyfikat dla produktu będący połączeniem standardów Oeko-Tex 100 i 1000. Firma może uzyskać ten certyfikat dla produktów, które posiadają jednocześnie certyfikat Oeko-Tex Standard 100, a ich produkcja spełnia wymogi Oeko-Tex Standard 1000. Powstał on z inicjatywy Österreichische Textil-Forschungsinstitut (ÖTI) oraz Forschungsinstitut Hohenstein.



MOCNE STRONY

Odzież z tym oznaczeniem nie może zawierać niektórych substancji szkodliwych dla zdrowia konsumentów, w tym substancji prawnie zakazanych oraz związków chemicznych o znanym szkodliwym działaniu. Zawartość wielu szkodliwych substancji takich jak: chrom, nikiel, ołów, formaldehyd oraz niektóre pestycydy jest dozwolona lecz mocno ograniczona. Testowanie produktów na obecność substancji szkodliwych w ramach Oeko-Tex Standard 100 plus jest dostosowane do przeznaczenia danego wyrobu (np. testy ubrań dla dzieci są bardziej rygorystyczne niż testy tkanin do użytku domowego).

SŁABE STRONY

Brak kryteriów środowiskowych zw. z produkcją surowców. Ze względu na ograniczenie zawartości niektórych pestycydów w gotowym produkcie lub półprodukcie, można jedynie przypuszczać, że produkcja surowców była bardziej przyjazna dla środowiska. Bardzo ograniczone kryteria społeczne zw. jedynie z zapewnieniem bezpieczeństwa w miejscu pracy i zakazem pracy dzieci.

KRYTERIA	OPIS	OCENA PZS
Surowce przyjazne środowisku	Nie obejmuje.	
Produkcja przyjazna środowisku	W produkcie końcowym nie mogą znaleźć się żadne substancje szkodliwe, substancje zakazane i objęte kontrolą prawną. Zakaz stosowania barwników szkodliwych dla środowiska. Wymagana jest także odpowiednia gospodarka wodno-ściekowa w miejscu produkcji oraz redukcja zanieczyszczeń emitowanych do atmosfery.	
Standardy pracy	Ograniczenie zagrożeń zw. z hałasem i ilością pyłu w powietrzu. Zapewnienie bezpieczeństwa w miejscu pracy. Zakaz pracy dzieci.	
Sprawiedliwy Handel	Nie obejmuje.	
Przejrzystość łańcucha dostaw	Nie obejmuje.	

Więcej o kryteriach Oeko-Tex Standard 100 plus można przeczytać bezpośrednio na stronie: www.oeko-tex.com/oekotex100_public/content5.asp?area=hauptmenue&site=oekotexstandard100plus&cls=02

Better Cotton Initiative

www.bettercotton.org



Better Cotton Initiative to inicjatywa wspierająca obejmująca jedynie etap produkcji surowej bawełny. Została zainicjowana w 2009 r. przez firmy międzynarodowe, takie jak adidas, Gap, H&M, IKEA oraz organizacje pozarządowe, w tym World Wildlife Fund (WWF). Obecnie do inicjatywy dołączyły też Levis, Nike i inne duże marki oraz producenci i dostawcy bawełny.

MOCNE STRONY

Inicjatywa wspiera rolników poprzez wymianę kontaktów, wiedzy i doświadczeń.

SŁABE STRONY

Firmy muszą dokonywać samooceny zgodnie z minimalnymi standardami ekologicznymi i są oceniane przez działających na danym terenie partnerów BCI, a w niektórych przypadkach także przez kontrolerów BCI. Brak informacji o weryfikacji zewnętrznej. BCI koncentruje się tylko na produkcji bawełny na poziomie upraw. Nie ma na celu wprowadzenia upraw ekologicznych i dopuszcza stosowanie nasion modyfikowanych genetycznie oraz niektórych pestycydów.

KRYTERIA	OPIS	OCENA PZS
Surowce przyjazne środowisku	Ograniczone zużycie wody, Ograniczone stosowanie pestycydów. Ochrona gleby. Dopuszczalne stosowanie nasion modyfikowanych genetycznie.	
Produkcja przyjazna środowisku	Nie obejmuje.	
Standardy pracy	Prawo do swobodnego zrzeszania się. Zapewnienie pracownikom bezpieczeństwa i higieny pracy. Zakaz pracy dzieci, pracy przymusowej oraz dyskryminacji.	
Sprawiedliwy Handel	Nie obejmuje.	
Przejrzystość łańcucha dostaw	Nie obejmuje.	

Więcej o kryteriach BCI można przeczytać bezpośrednio na stronie: www.bettercotton.org/files/Implementation/BCI_Implementation_Guide_Overview_eng_ext.pdf

Bawełna Fairtrade

www.fairtrade.net



Certyfikat Fairtrade dla bawełny to certyfikat dla produktu obejmujący jedynie etap uprawy bawełny przez producentów w krajach rozwijających się. Certyfikat wprowadziła organizacja Fairtrade Labelling Organizations International (FLO), która określa dla niego kryteria. Aby uzyskać certyfikat, produkt końcowy musi zawierać co najmniej 50% włókien bawełny certyfikowanej w ramach Fairtrade, zaś pozostałej części nie może stanowić bawełna.

MOCNE STRONY

Najważniejszy certyfikat obejmujący kryteria Sprawiedliwego Handlu w przemyśle tekstylny-odzieżowym. Inspekcje prowadzą lokalni audytorzy przeszkoleni i posiadający akredytację instytucji certyfikującej założonej przez FLO – FLO-cert. Wydany przez FLO-cert certyfikat jest ważny przez 1 rok, po czym następuje ponowna inspekcja. FLO promuje wśród producentów uprawę bawełny zgodnie ze standardami rolnictwa ekologicznego. Nie dopuszcza się mieszania w końcowym produkcie bawełny Fairtrade z konwencjonalną.

SŁABE STRONY

FLO koncentruje się na produkcji bawełny, żadne inne etapy produkcji odzieży nie są weryfikowane przez FLO-cert. Oznaczenie może więc wprowadzać konsumentów w błąd, bo mogą oni myśleć, że cały produkt został wytworzony zgodnie z kryteriami Sprawiedliwego Handlu. Brak kryteriów dot. płacy wystarczającej na życie. Produkcja surowca, pomimo konieczności spełnienia wielu kryteriów środowiskowych, nie odbywa się zgodnie ze standardami rolnictwa ekologicznego (co oznacza, że dopuszczalne jest użycie niektórych pestycydów, herbicydów i innych środków chemii rolnej).

KRYTERIA	OPIS	OCENA PZS
Surowce przyjazne środowisku	Zakaz stosowania nasion modyfikowanych genetycznie. Zapobieganie erozji gleby. Zrównoważone zarządzanie zużyciem wody. Redukcja zużycia środków chemii rolnej na podstawie listy substancji zabronionych według zaleceń Światowej Organizacji Zdrowia (WHO). Redukcja odpadów.	Yellow
Produkcja przyjazna środowisku	Nie obejmuje.	Red
Standardy pracy	Kryteria dot. standardów pracy odnoszą się przede wszystkim do etapu uprawy bawełny i są zgodne z kluczowymi konwencjami Międzynarodowej Organizacji Pracy. ⁸⁷ Dalsze etapy produkcji (produkcja tkanin i odzieży) nie są kontrolowane i weryfikowane, jednakże handlowcy muszą zadeklarować zgodność swoich działań ze standardami MOP. Zarówno na etapie uprawy bawełny, jak i produkcji tekstyliów i odzieży brak jest kryteriów dot. płacy wystarczającej na życie.	Yellow
Sprawiedliwy Handel	Producentom bawełny gwarantuje się sprawiedliwe ceny, długoterminowe kontrakty oraz premię społeczną przeznaczoną dla całej społeczności lokalnej na realizację projektów rozwojowych (np. budowa studni, doposażenie szkoły, zakup narzędzi rolniczych etc.).	Green
Przejrzystość łańcucha dostaw	Na stronie FLO-cert dostępna jest tylko baza firm posiadających certyfikat. Brak jakichkolwiek raportów z weryfikacji oraz informacji na temat łańcucha dostaw poszczególnych firm.	Red

Więcej o kryteriach dla bawełny Fairtrade można przeczytać bezpośrednio na stronie: www.fairtrade.net/cotton.0.html

87. Zakaz pracy dzieci, zakaz pracy przymusowej, zakaz dyskryminacji. Dodatkowo wszyscy pracownicy mają możliwość zrzeszania się, otrzymują płacę wystarczającą na życie, nie są zmuszani do pracy w nadgodzinach, są legalnie zatrudnieni oraz mają zagwarantowane bezpieczne warunki pracy.

Word Fair Trade Organisation (WFTO)

www.wfto.com



Word Fair Trade Organisation (Światowa Organizacja Sprawiedliwego Handlu) to inicjatywa zrzeszająca drobnych producentów, importerów i dystrybutorów produktów Sprawiedliwego Handlu oraz organizacje pozarządowe z całego świata. WFTO nie certyfikuje produktów tylko firmy i organizacje zaangażowane w wymianę handlową z producentami z krajów rozwijających się potwierdzając przestrzeganie przez nich 10 Zasad Sprawiedliwego Handlu (*10 Fair Trade Principles*). Obecnie do WFTO należy ponad 450 członków.

MOCNE STRONY

Największa ogólnosiwiatowa organizacja zrzeszająca różnych uczestników ruchu Sprawiedliwego Handlu. Członkami WFTO są głównie małe firmy i organizacje pozarządowe. Występuje tu więc mniejsze ryzyko nadużyć społecznych i negatywnego wpływu na środowisko. Zasady WFTO dot. przestrzegania godziwych warunków pracy odnoszą się także do firm i organizacji kupujących i dystrybuujących produkty Sprawiedliwego Handlu (nie tylko do producentów). Rozbudowany system sprawozdawczości wewnętrznej członków (obejmujący dostarczenie dowodów w postaci rachunków, faktur etc.).

SŁABE STRONY

Brak jasno i precyzyjnie sformułowanych kryteriów dot. aspektów środowiskowych produkcji i przetwarzania. Brak obowiązku zapewnienia pracownikom płacy wystarczającej na życie przez producentów i dystrybutorów produktów Sprawiedliwego Handlu. Bardzo rzadka weryfikacja zewnętrzna, tylko w razie pojawienia się skarg lub problemów z raportowaniem.

KRYTERIA	OPIS	OCENA PZS
Surowce przyjazne środowisku	Bardzo ogólne zalecenia dotyczące minimalizacji wpływu na środowisko poprzez redukcję ilości użytych pestycydów.	
Produkcja przyjazna środowisku	Bardzo ogólne zalecenia dotyczące redukcji zużycia energii i odpadów oraz stosowania odnawialnych źródeł energii.	
Standardy pracy	Podstawowe standardy dot. warunków pracy zgodnie z niektórymi konwencjami Międzynarodowej Organizacji Pracy ⁸⁸ Mocno podkreślony zakaz pracy dzieci i dyskryminacji ze względu na płeć. Brak kryteriów dla producentów i pośredników dot. obowiązku zapewnienia godziwej płacy.	
Sprawiedliwy Handel	Producentom gwarantuje się sprawiedliwe ceny oraz długoterminowe partnerstwo w relacjach handlowych. Na życzenie jest dokonywana przedpłata bezprocentowa w wysokości co najmniej 50% wartości dostawy.	
Przejrzystość łańcucha dostaw	Na stronie dostępna jest tylko baza członków.	

Więcej o kryteriach WFTO można przeczytać bezpośrednio na stronie: www.wfto.com/index.php?option=com_content&task=view&id=2&Itemid=14



⁸⁸ Zakaz pracy dzieci, zakaz pracy przymusowej, zakaz dyskryminacji. Dodatkowo wszyscy pracownicy mają możliwość zrzeszania się, nie są zmuszani do pracy w nadgodzinach oraz mają zagwarantowane bezpieczne warunki pracy.

Fair Wear Foundation (FWF)

www.fairwear.org



Fair Wear Foundation (FWF) to inicjatywa wielostronna, do której przystępują firmy pragnące poprawić warunki pracy w fabrykach, w których szyta jest odzież. Zapoczątkowana została w Holandii z inicjatywy Clean Clothes Campaign.⁸⁹ Członkami FWF są firmy, fabryki, organizacje pozarządowe, stowarzyszenia branżowe i związki zawodowe. FWF zrzesza ok. 80 firm, w tym m.in. Continental Clothing Co., McGregor, Jack Wolfskin, Mammut.

MOCNE STRONY

Firmy członkowskie są zobowiązane przeprowadzić audyty wewnętrzne u 90% swoich dostawców w ciągu 3 lat od przystąpienia do inicjatywy. W kolejnych latach firmy muszą przeprowadzać audyty u wszystkich swoich dostawców przynajmniej raz w roku. FWF prowadzi także zewnętrzne audyty weryfikacyjne w fabrykach i biurach firm członkowskich. 10% dostawców zostaje skontrolowanych w ciągu 3 lat przez audytorów FWF. Kontrole są bardzo szczegółowe (przeciętny audyt trwa ok. 10 dni) i przeprowadzane przez zespół 3 lokalnych audytorów przeszkolonych przez FWF. W ramach kontroli przeprowadza się także wywiady z pracownikami poza terenem fabryki. FWF jest silnie zaangażowane we wzmocnienie pozycji pracowników, m.in. poprzez wprowadzenie mechanizmu składania skarg dla pracowników fabryk odzieżowych swoich członków. Ponadto sprawdza praktyki zakupowe firm i sporządza raporty z postępów w tym zakresie. FWF stawia na współpracę z dostawcami zamiast na ich kontrolowanie i karanie.

SŁABE STRONY

Certyfikat ogranicza się do etapu CMT (*cut, make, trim* – krojenie, szycie, wykończenie). Brak szczegółowego raportowania na poziomie pojedynczych firm i dostawców, co jak twierdzi FWF wynika z konieczności zachowania zasady poufności w biznesie oraz bezpieczeństwa pracowników. Nikt poza pracownikami danej firmy, w tym żaden przedstawiciel organów zarządzających FWF, nie ma dostępu do szczegółowych danych biznesowych konkretnej firmy, takich jak np. rejestr dostawców. Audyty przeprowadzane są tylko w fabrykach; pracujący w domu nie są brani pod uwagę.

KRYTERIA	OPIS	OCENA PZS
Surowce przyjazne środowisku	Nie obejmuje.	
Produkcja przyjazna środowisku	Nie obejmuje.	
Standardy pracy	FWF odwołuje się do standardów pracy przedstawionych w konwencjach Międzynarodowej Organizacji Pracy. ⁹⁰ FWF wymaga też zapewnienia pracownikom płacy wystarczającej na życie.	
Sprawiedliwy Handel	Nie obejmuje.	
Przejrzystość łańcucha dostaw	FWF sporządza raporty na poziomie całej inicjatywy, bez szczegółowych informacji na poziomie konkretnych firm i dostawców. Zobowiązuje jednak swoich członków do publikowania szczegółowych rocznych raportów społecznych, które przedstawiają szczegóły dotyczące realizacji wymogów FWF w każdej firmie członkowskiej.	

Więcej o kryteriach FWF można przeczytać bezpośrednio na stronie: fairwear.org/labour-standards

⁸⁹ Clean Clothes Campaign (CCC): www.cleanclothes.org

⁹⁰ Zakaz pracy dzieci, zakaz pracy przymusowej, zakaz dyskryminacji. Dodatkowo wszyscy pracownicy mają możliwość zrzeszania się, nie są zmuszani do pracy w nadgodzinach, są legalnie zatrudnieni oraz mają zagwarantowane bezpieczne warunki pracy.

Fair Labor Association (FLA)

www.fairlabor.org



Fair Labor Association (FLA) to inicjatywa wielostronna, do której przystępują firmy pragnące poprawiać warunki pracy w fabrykach odzieżowych. Została zapoczątkowana w Stanach Zjednoczonych z inicjatywy Apparel Industry Partnership (AIP)⁹¹. Członkami FLA są firmy, organizacje pozarządowe oraz uczelnie wyższe. FLA zrzesza ok. 30 firm, w tym m.in. adidas Group, Patagonia, H&M, Puma.

MOCNE STRONY

Firmy członkowskie są zobowiązane do raportowania raz na 3 lata wyników przeprowadzonych audytów wewnętrznych. Inspektorzy muszą spełniać określone standardy dotyczące wiedzy fachowej i niezależności. Firmy audytorские muszą współpracować z lokalnymi organizacjami pozarządowymi. W ciągu roku ok. 4% zakładów pracujących dla firm zrzeszonych w FLA przechodzi także niezależny, zewnętrzny audyt weryfikacyjny. FLA wprowadziło system skarg i zażaleń dla pracowników fabryk swoich członków. FLA zapewnia także różnorodne szkolenia dla przedstawicieli pracowników i kadry zarządzającej fabryki, a także promuje system regularnych szkoleń dla pracowników i nadzorców w fabryce na temat miejscowego prawa pracy.

SŁABE STRONY

Wymogi FLA nie obejmują zapewnienia płacy wystarczającej na życie. Dopuszczają także maks. 60-godzinny tydzień pracy w okresach szczytowych oraz mają słabo zdefiniowany poziom wynagrodzeń za pracę w nadgodzinach. Audyty przeprowadzane są tylko w fabrykach; pracujący w domu nie są brani pod uwagę.

KRYTERIA	OPIS	OCENA PZS
Surowce przyjazne środowisku	Nie obejmuje.	Red
Produkcja przyjazna środowisku	Nie obejmuje.	Red
Standardy pracy	Wymogi FLA obejmują standardy pracy przedstawione w konwencjach Międzynarodowej Organizacji Pracy. ⁹² Brak kryteriów dot. płacy wystarczającej na życie – wymagane jest jedynie spełnienie norm krajowych w tym zakresie.	Yellow
Sprawiedliwy Handel	Nie obejmuje.	Red
Przejrzystość łańcucha dostaw	Raporty sporządzane są zarówno na poziomie całej inicjatywy jak i konkretnych firm. Raporty z weryfikacji pojedynczych dostawców są publikowane na stronie bez podawania nazw zakładów produkcyjnych.	Yellow

Więcej o kryteriach FLA można przeczytać bezpośrednio na stronie: www.fairlabor.org/fla/_pub/Syncimg/compliance_benchmarks.pdf

91. Apparel Industry Partnership (AIP) – organizacja działająca aktywnie na rzecz przestrzegania praw pracowników w latach 1990-tych w Stanach Zjednoczonych. Więcej informacji na temat AIP: actrav.itcilo.org/actrav-english/telearn/global/ilo/guide/apparel.htm (brak strony organizacji)

92. Zakaz pracy dzieci, zakaz pracy przymusowej, zakaz dyskryminacji. Dodatkowo wszyscy pracownicy mają możliwość zrzeszania się, nie są zmuszani do pracy w nadgodzinach, są legalnie zatrudnieni oraz mają zagwarantowane bezpieczne warunki pracy.

Ethical Trading Initiative (ETI)

www.ethicaltrade.org



Ethical Trading Initiative (ETI) to inicjatywa wielostronna, do której przystępują firmy pragnące poprawiać warunki pracy w swoim łańcuchu produkcji, zarówno w przemyśle tekstylnym i odzieżowym, jak i w innych branżach. Zapoczątkowana w Wielkiej Brytanii przez firmy takie jak ASDA, Premier Brands, The Body Shop, Littlewoods i Sainsbury's, organizacje pozarządowe i związki zawodowe, z poparciem ówczesnej minister ds. rozwoju międzynarodowego, Claire Short. Dziś do ETI należy ponad 50 firm (m.in. Marks & Spencer, Gap Inc., ASDA), 16 organizacji pozarządowych i 4 związki zawodowe.

MOCNE STRONY

Restrykcyjne standardy, obejmujące zapewnienie płacy wystarczającej na życie. Obecny jest system skarg i zażaleń dla pracowników fabryk dostawców zrzeszonych firm. ETI umożliwia budowanie potencjału firm poprzez kursy szkoleniowe dla zainteresowanych stron w krajach produkcji. Zapewnia także wymianę informacji o sposobach rozwiązywania problemów w fabrykach dostawców. ETI ustaliło także standardy obejmujące pracowników pracujących w domu.

SŁABE STRONY

Zrzeszone firmy są zobowiązane do monitorowania swoich łańcuchów dostaw na zasadach i wg częstotliwości ustalonej przez firmy. ETI nie przeprowadza audytów ani nie ustala procedur weryfikacyjnych. Instytucję weryfikującą może wybrać firma członkowska; ETI może ją jedynie rekomendować. Brak raportowania na poziomie pojedynczych firm i dostawców.

KRYTERIA	OPIS	OCENA PZS
Surowce przyjazne środowisku	Nie obejmuje.	Red
Produkcja przyjazna środowisku	Nie obejmuje.	Red
Standardy pracy	ETI odwołuje się do konwencji Międzynarodowej Organizacji Pracy. ⁹³ Wymaga zapewnienia pracownikom płacy wystarczającej na życie.	Yellow
Sprawiedliwy Handel	Nie obejmuje.	Red
Przejrzystość łańcucha dostaw	ETI raportuje na poziomie całej inicjatywy a nie konkretnych firm czy dostawców. Roczne sprawozdania z działalności firmy (sporządzane przez samą firmę) są przekazywane tylko do wiadomości ETI.	Yellow

Więcej o kryteriach ETI można przeczytać bezpośrednio na stronie: www.ethicaltrade.org/sites/default/files/resources/ETI%20Base%20Code%20-%20English_0.pdf



93. Zakaz pracy dzieci, zakaz pracy przymusowej, zakaz dyskryminacji. Dodatkowo wszyscy pracownicy mają możliwość zrzeszania się, otrzymują płacę wystarczającą na życie, nie są zmuszani do pracy w nadgodzinach, są legalnie zatrudnieni oraz mają zagwarantowane bezpieczne warunki pracy.

SA 8000

www.sa-intl.org

SA 8000 to certyfikat przeznaczony dla fabryk. Utworzyła go amerykańska organizacja pozarządowa Social Accountability International (SAI) w celu weryfikowania warunków pracy w zakładach produkcyjnych. Skupia organizacje pozarządowe, prawników, konsultantów, biznesmenów, związki zawodowe i przedsiębiorstwa. Około 2600 zakładów produkcyjnych w 65 krajach posiada obecnie certyfikat SA 8000, z tego ok. 30% z nich produkuje na zlecenie przemysłu tekstylnego i odzieżowego.



MOCNE STRONY

Audyty przeprowadza się pod kątem możliwości nadania zakładowi produkcyjnemu certyfikatu. Sporządzają je audytorzy akredytowani przez SAI. Przeprowadzają oni wywiady z menedżerami i pracownikami, a także kontrolują dokumentację fabryki. Przy pełnej zgodności ze standardami certyfikat przyznaje się na 3 lata. Co 6 – 12 miesięcy przeprowadzane są wizyty kontrolne. Organizacje pozarządowe i pracownicy mogą zgłaszać skargi dotyczące warunków pracy, co może prowadzić do cofnięcia certyfikatu. W niektórych krajach pracownikom zapewnia się także szkolenia.

SŁABE STRONY

Audyty przeprowadzane są tylko w miejscach produkcji, ale nie obejmują marki ani całego łańcucha dostaw. W efekcie odpowiedzialność za zgodność z wymogami spoczywa wyłącznie na dostawcach. Brak przejrzystości: raporty z audytów nie są udostępniane opinii publicznej; na stronie internetowej publikowana jest tylko lista zakładów spełniających standardy, nie ma natomiast fabryk niespełniających wymogów. Organizacje pozarządowe nie są reprezentowane w zarządzie SAI w wystarczającym stopniu. Ponadto fabryki dokonują samooceny. Audyty końcowe trwają tylko 1 dzień. Audytorzy są opłacani bezpośrednio przez certyfikowane fabryki, więc brak niezależnych systemów weryfikacji.

KRYTERIA	OPIS	OCENA PZS
Surowce przyjazne środowisku	Nie obejmuje.	
Produkcja przyjazna środowisku	Nie obejmuje.	
Standardy pracy	SA 8000 odwołuje się do standardów pracy przedstawionych w konwencjach Międzynarodowej Organizacji Pracy. ⁹⁴ Wymaga zapewnienia pracownikom płacy wystarczającej na życie, wypłacania im rekompensat z tytułu uszczerbku na zdrowiu poniesionego w wyniku pracy oraz zatrudnienia na podstawie oficjalnego stosunku pracy.	
Sprawiedliwy Handel	Nie obejmuje.	
Przejrzystość łańcucha dostaw	Wszystkie certyfikowane zakłady są wymienione na stronie internetowej SAI. SAI nie sporządza raportów dających ogólne pojęcie o sytuacji w certyfikowanych fabrykach. Nie publikuje też wyników swych kontroli przeprowadzanych w zakładach produkcyjnych.	

Więcej o kryteriach SA 8000 można przeczytać bezpośrednio na stronie: www.sa-intl.org/index.cfm?fuseaction=Page.viewPage&pagelD=937&parentID=479&nodeID=1

94. Zakaz pracy dzieci, zakaz pracy przymusowej, zakaz dyskryminacji. Dodatkowo wszyscy pracownicy mają możliwość zrzeszenia się, otrzymują płacę wystarczającą na życie, nie są zmuszani do pracy w nadgodzinach, są legalnie zatrudnieni oraz mają zagwarantowane bezpieczne warunki pracy.

Made-by

www.made-by.org



Made-by to inicjatywa wspierająca zapoczątkowana przez holenderską organizację pozarządową Solidaridad. W skład zarządu Made-by wchodzi firmy odzieżowe oraz organizacje pozarządowe. Wszystkie firmy należące do Made-by otrzymują tzw. karty wyników, które pokazują konsumentom, w jakim stopniu firma spełnia kryteria społeczne i ekologiczne na różnych etapach produkcji. Firmy członkowskie Made-by mają prawo używać znaku **Blue Button** (Niebieski Guzik) na produkcie, pod warunkiem, że zobowiązały się do realizacji wyznaczonego planu, a w ich ofercie znajdują się produkty spełniające wysokie standardy społeczne i/lub środowiskowe. Niektóre produkty firm członkowskich mają dodatkowe oznaczenie **Track&Trace** oraz specjalny kod oznaczające możliwość prześledzenia drogi danego produktu przez łańcuch dostaw.

MOCNE STRONY

Inicjatywa sprowadza skomplikowany łańcuch dostaw branży odzieżowej do łatwej do zrozumienia karty wyników pokazującej stopień wdrożenia standardów społecznych i ekologicznych przez poszczególne marki (wskazując np. ile procent bawełny ekologicznej w porównaniu z bawełną konwencjonalną zużywa firma, jaki procent łańcucha produkcji to zakłady mające certyfikaty potwierdzające zgodność ze standardami społecznymi etc.). System Track&Trace pozwala konsumentom uzyskać informacje o łańcuchu dostaw i poszczególnych etapach wytwarzania konkretnego produktu.

SŁABE STRONY

Made-by przedstawia się jako „znak firmowy” odpowiedzialnej mody, ale nie jest to certyfikat jako taki, mimo że ocenia postępy firm członkowskich w zwiększaniu wykorzystania ekologicznych surowców i mobilizuje do przestrzegania wysokich standardów społecznych potwierdzanych odpowiednimi certyfikatami. System Track&Trace pokazuje jedynie poszczególne etapy i miejsca produkcji, brak natomiast szczegółowych opisów nt. warunków socjalnych i ekologicznych w zakładach produkcyjnych.

KRYTERIA	OPIS	OCENA PZS
Surowce przyjazne środowisku	Made-by zachęca firmy (ale od nich nie wymaga) do stosowania bawełny ekologicznej i bawełny pochodzącej z gospodarstw przechodzących na uprawy ekologiczne zamiast konwencjonalnej. Dla firm członkowskich wprowadzono podział surowców na 5 kategorii w zależności od tego, jak bardzo są one przyjazne środowisku. Aby bawełna ekologiczna znalazła się na karcie wyników, musi mieć certyfikat przyznany przez instytucję certyfikującą akredytowaną przez IFOAM. ⁹⁵	
Produkcja przyjazna środowisku	Nie obejmuje.	
Standardy pracy	Made-by zachęca firmy (ale od nich nie wymaga) do wprowadzania sprawiedliwych warunków pracy w oparciu o istniejące inicjatywy społeczne. Dla firm członkowskich wprowadzono klasyfikację tych inicjatyw – podział na 3 kategorie. W ich ramach zalecane jest członkostwo w jednej z zaakceptowanych inicjatyw (ETI, FWF, FLA), a także certyfikat SA 8000.	
Sprawiedliwy Handel	Nie obejmuje.	
Przejrzystość łańcucha dostaw	To kryterium dotyczy tylko produktów z oznaczeniem Track&Trace: na metce umieszcza się kod. Po wpisaniu go na stronie internetowej Made-by można prześledzić kolejne etapy produkcji aż do końcowego wyrobu.	

Więcej o kryteriach Made-by można przeczytać bezpośrednio na stronie: www.made-by.org/benchmarks

95. International Federation of Organic Agriculture Movements (IFOAM): www.ifoam.org



Respect-inside to kod produktu (DNA produktu), który można umieścić na surowcach i na odzieży. Powstał z inicjatywy Robina Corneliusa – dyrektora generalnego szwajcarskiej firmy odzieżowej Switcher. Oznaczenie Respect-inside można znaleźć przede wszystkim na odzieży sprzedawanej w Szwajcarii.

MOCNE STRONY

Konsumenci mają możliwość prześledzenia całego łańcucha dostaw na stronie internetowej (łącznie z mapą) i uzyskania szczegółowych informacji dot. wszystkich etapów i miejsc produkcji oraz posiadanych przez dane fabryki lub całą firmę certyfikatach.

SŁABE STRONY

Tylko kontrola i możliwość prześledzenia łańcucha dostaw, brak kryteriów ekologicznych i społecznych na różnych etapach produkcji. Firmy same dostarczają informacje o łańcuchu produkcji.

KRYTERIA	OPIS	OCENA PZS
Surowce przyjazne środowisku	Nie obejmuje.	
Produkcja przyjazna środowisku	Nie obejmuje.	
Standardy pracy	Nie obejmuje.	
Sprawiedliwy Handel	Nie obejmuje.	
Przejrzystość łańcucha dostaw	Wymagane jest ujawnienie następujących informacji dla całego łańcucha dostaw: wszystkie etapy i miejsca produkcji, certyfikaty dla produktów i firm oraz członkostwo w inicjatywach wielostronnych. Dodatkowo należy podać środek transportu, którym produkty docierają do dystrybutora (dotyczy tylko produktów wyprodukowanych po kwietniu 2009 r.), i osobę odpowiedzialną za nadzór nad danym etapem produkcji (dotyczy tylko produktów wyprodukowanych po kwietniu 2009 r.)	

Więcej o kryteriach Respect-inside można przeczytać bezpośrednio na stronie: www.respect-code.org/WebPage_display.action?request_locale=en_EN#



DOBRE PRAKTYKI W POLSCE I NA ŚWIECIE

Odpowiedzialna moda nie jest trendem, jest koniecznością
Zuzia Andziak

Marki

VAN MARKOVIEC

www.vanmarkoviec.com

Marka Van Markoviec została stworzona w Holandii przez projektantkę Kasię Markowską (ASP Łódź) i sozolożkę Zuzię Andziak (Katedra Ekologii Stosowanej UŁ oraz Wageningen University w Holandii) jako alternatywa dla masowego, szybkiego i nieprzyjaznego środowisku podejścia do przemysłu odzieżowego. Van Markoviec w swojej pracy stosuje zasadę 7-R:

1. RESPECT – respektuje prawa pracowników do godziwego wynagrodzenia i zdrowych warunków pracy.
2. REDUCE – redukuje niezrównoważone użycie surowców naturalnych, nadprodukcję i emisje zanieczyszczeń środowiska.
3. REUSE – ponownie wykorzystuje potencjał istniejących konceptów oraz surowce.
4. REMANUFACTURE – przetwarza wszystkie możliwe elementy przemysłu odzieżowego.
5. RECYCLE – ponownie wprowadza do obiegu odpady cyklu produkcyjnego.
6. RETHINK – analizuje i ulepsza etapy tworzenia kolekcji i produkcji.
7. REDESIGN – konceptualnie udoskonala poszczególne projekty, tak by ich produkcja miała jak najmniejszy negatywny wpływ na środowisko.

Van Markoviec do swoich kolekcji wybiera tkaniny o wysokiej jakości oraz z możliwie minimalnym negatywnym wpływem na środowisko i zdrowie człowieka. Marka stosuje przede wszystkim ekologiczną bawełnę certyfikowaną standardem JOCA (Japanese Organic Cotton Association, który odpowiada standardom GOTS), Lyocell oraz konopie (w 100%-owym składzie oraz w mieszankach: z rPET lub z jedwabiem). Do barwienia tkanin używa przede wszystkim pigmentów roślinnych, a stosowane guziki i suwaki nie zawierają niklu. Ubrania Van Markoviec nie wpisują się w żadne konkretne trendy, tworzone są z myślą o długim użytkowaniu i charakteryzują się ponadczasowością.

Aby zyskać wiarygodność firmy i świadomie wprowadzać ulepszenia Van Markoviec współpracuje z niezależną organizacją People 4 Earth, która pomaga firmom wprowadzać coraz wyższe standardy ekologiczne i społeczne. Dodatkowym walorem firmy jest to, że ubrania są szyte w Polsce, w łódzkich zakładach tekstylnych, gdzie Van Markoviec dba o przestrzeganie wysokich standardów pracy.



źródło: www.vanmarkoviec.com

MON PETIT BÉBÉ

www.monpetitbebe.pl

Polska firma Mon Petit Bébé oferuje kolekcje ubranek dla niemowląt i dzieci wykonanych z bawełny ekologicznej Pima. Bawełna Pima rośnie na peruwiańskich plantacjach wolnych od skażeń środowiska. Cały łańcuch produkcji, kontrolowany przez niezależne organizacje IMO Group i Control Union, gwarantuje, że ubrania spełniają surowe wymagania standardu GOTS.

Bawełna, z której produkowane są dzianinowe ubranka Mon Petite Bébé, ma certyfikat Fairtrade, co stanowi gwarancję, że drobni producenci bawełny w Peru zostali wynagrodzeni w sposób, który pozwala im na godne życie. Standard GOTS zapewnia także, że w fabrykach, w których odbywa się produkcja ubrań, pracownicy mają zagwarantowane podstawowe prawa zgodne z wytycznymi Międzynarodowej Organizacji Pracy. Na wielu etapach produkcji, Mon Petite Bébé zatrudnia polskich designerów, projektantów, szwaczki, dziewiarki. Dzięki temu firma wspiera spadające polskie dziewiarstwo oraz rzemiosło „ręcznych robótek”.

Stosowanie bawełny Pima gwarantuje, że ubranka Mon Petit Bébé posiadają bardzo dobre właściwości ocieplające i termoregulacyjne, które utrzymują właściwy mikroklimat przy skórze dziecka. Wyjątkowo długie włókna tej bawełny sprawiają, że ubranka są trwałe, miękkie i świetnie się piorą.

Mon Petit Bébé z pewnością jest przykładem dobrej polskiej marki, która stawiając na wysokie standardy środowiskowe i społeczne odniosła sukces i podbija zachodnie rynki, m.in. w Niemczech oraz Francji.



Źródło: www.monpetitbebe.pl

KOMODA PRABABUNI

www.chlebzycia.org.pl

Komoda Prababuni jest przykładem przedsiębiorstwa ekonomii społecznej. Szwalnia Komoda Prababuni daje pracę i źródło utrzymania kilku rodzinom. Powstają w niej obrusy, pościel i bielizna, koszule nocne, sukienki letnie, a nawet męskie koszule. Każda sztuka jest niepowtarzalna, uszyta według starych wzorów, z naturalnych tkanin takich jak polski len z Żyrardowa. Komoda Prababuni kultywuje tradycyjne umiejętności takie jak koronkarstwo i hafciarstwo.



Źródło: Związek Stowarzyszeń Polska Zielona Sieć

Szwalnia zlokalizowana jest w Jankowicach, w województwie świętokrzyskim, co pozwala znaleźć zatrudnienie i zdobyć nowe kwalifikacje osobom mającym trudności na rynku pracy w rejonie o wysokiej stopie bezrobocia. Zyski z działalności szwalni wspierają działania Fundacji Domy Wspólnoty „Chleb Życia”, która dzięki nim organizuje szkolenia zawodowe dla osób bezrobotnych i bezdomnych, tworzy miejsca pracy w szwalni, a także stolarni i przetwórnicy owoców, przyucza do zawodu osoby zagrożone wykluczeniem oraz wspiera edukację ubogiej młodzieży poprzez system stypendiów.

Szwalnia przyjmuje także zamówienia na wykonanie konkretnych zleceń i jest otwarta na współpracę z małymi i średnimi przedsiębiorstwami.

CONTINENTAL I EARTH POSITIVE

www.continentalclothing.com

Dostępna na polskim rynku brytyjska firma Continental Clothing Co. jest właścicielem marek Continental oraz Earth Positive. Przez 17 lat działania na rynku firma ta dowiodła, że odpowiedzialna moda może stanowić biznes, który przynosi nie tylko korzyści dla ludzi i środowiska, ale także zyski. W Polsce produkty tej firmy dostępne są zarówno pod marką Continental i Earth Positive, jak również w ofercie polskich marek takich jak np. Gilli Gilli i Plants and Rags. Continental jest także jedynym dystrybutorem kolekcji t-shirtów marki edun-LIVE, stworzonej i produkowanej przez Ali Hawson oraz Bono z U2.

Odzież Continental Clothing Co. jest produkowana tak, aby zachować najwyższe możliwe standardy środowiskowe. W ofercie marki Continental znajdują się ubrania w 40% z bawełny ekologicznej, bambusa oraz lycellu. Marka Earth Positive oferuje odzież w 100% z bawełny ekologicznej certyfikowanej GOTS, podczas produkcji której udało się osiągnąć 90%-owe ograniczenie emisji CO₂ dzięki stosowaniu wyłącznie energii odnawialnej oraz eliminacji transportu lotniczego na rzecz kontenerowej żeglugi oceanicznej. W styczniu 2008 r. Continental obliczył swój ślad węglowy jako pierwsza firma odzieżowa na świecie. Jest także pierwszą firmą, która zamieściła na swoich ubraniach znak Carbon Reduction („redukcja emisji dwutlenku węgla”) przyznawany przez niezależną organizację Carbon Trust zajmującą się weryfikacją zmniejszenia emisji dwutlenku węgla. By ograniczyć zużycie i zanieczyszczenie wody, fabryki w których produkowana jest odzież i materiały posiadają zamknięty obieg wody i własne oczyszczalnie ścieków. Firma przywiązuje także wagę do opakowań, które nie tylko są biodegradowalne, wolne od PCV, ale także produkowane są w 100% z recyklingowanych pudełek kartonowych.



Koszulki Plants and Rags,
źródło: Plants and Rags

Continental stosuje zasadę „zero tolerancji dla naruszeń społecznych”, która obejmuje takie kwestie jak: zakaz wykorzystywania pracy dzieci, zakaz dyskryminacji pracowników, bezpieczeństwo miejsca pracy, gwarancja pracy w oparciu o umowę oraz gwarancja godziwej pensji dla pracowników w całym łańcuchu dostaw. By skutecznie i niezależnie weryfikować implementację tych zasad, Continental Clothing jest członkiem Fair Wear Foundation oraz członkiem wspierającym Ethical Trading Initiative. Firma współpracuje z niezależną organizacją Environmental Justice Foundation (EJF) w ramach kampanii „Clean Cotton Campaign”, wspierając aktywnie działania przeciwko wykorzystywaniu dzieci przy zbiorach bawełny. W ramach tej współpracy Continental gwarantuje, że nie stosuje bawełny z Uzbekistanu, gdzie przymuszanie do pracy dzieci w wieku szkolnym jest nagminne. Continental pozyskuje bawełnę w Turcji i Indiach.

Każdy produkt firmy Continental jest bardzo dokładnie opisany, dzięki czemu konsument wie dokładnie jakie wymogi społeczne i środowiskowe spełnia. Odzież Continental posiada także certyfikat Oeko-Tex Standard 100, który gwarantuje bezpieczeństwo wyrobów włókienniczych dla zdrowia konsumenta. Na metkach, oprócz standardowej instrukcji prania, zawarta jest także instrukcja jak prać w sposób bardziej przyjazny dla środowiska.

Wykonawcy i dostawcy

W każdym lub prawie każdym przedsiębiorstwie na świecie pod koniec dnia liczy się to, ile można zarobić na wyprodukowaniu danego towaru. W Craft Aid jest inaczej. Stawiamy sobie pytanie: jaką różnicę w życiu ludzi, którzy tu pracują, może zrobić wprowadzenie produktu na rynek?

Gabriel Kamudu, Craft Aid Mauritius

CRAFT AID MAURITIUS

www.craftaid.net

Craft Aid zostało założone w 1982 r. przez Gabriela Kamudu i jego żonę Malę. Ich celem było stworzenie miejsca pracy dla osób niepełnosprawnych. Firma powstała także z pobudek osobistych: Gabriel – pastor Kościoła Baptystów – pragnął wcielić w życie zasady swojej wiary. Początkowo, przedsiębiorstwo zatrudniało pięć osób i zajmowało się produkcją pocztówek i pamiętek dla turystów. Po nawiązaniu kontaktów z organizacjami Sprawiedliwego Handlu z Europy, firma zaangażowała się w pakowanie cukru i herbaty. Dzięki kontaktom nawiązanym z producentami bawełny ekologicznej z Indii, w Craft Aid rozpoczęto produkcję odzieży – początkowo były to proste t-shirty; obecnie są to modne i skomplikowane w wykonaniu kolekcje produkowane na zlecenie dużych organizacji Sprawiedliwego Handlu z Europy – Traidcraft z Wielkiej Brytanii i EZA Fairer Handel z Austrii, które zainteresowały się kupnem i sprzedażą ekologicznej odzieży. Innymi klientami są: Body Shop, Solidar Monde, House of Fair Trade, Caritas Szwajcaria i DWP.

Obecnie Craft Aid zatrudnia 215 osób, około 25% to osoby niepełnosprawne, w tym wielu niesłyszących. Większość osób niepełnosprawnych pracuje w dziale cukrowniczym (90%) oraz w dziale kartek z życzeniami, natomiast w sektorze tekstylnym, który zatrudnia 110 pracowników i pracownic, osoby niepełnosprawne pracują jako kontrolerzy/kontrolerki jakości, drukarze, prasowacze i pakowacze. W szwalni, która zatrudnia 60 osób, pracuje 7 osób niepełnosprawnych. Około 85% wszystkich pracowników to kobiety.

Pracownicy pracują w wymiarze 41,5 godzin tygodniowo, od poniedziałku do piątku. Żelazną zasadą firmy jest całkowity brak nadgodzin i trzy przerwy w ciągu dnia (w tym przerwa obiadowa trwająca 40 minut). Płaca początkowa jest o ok. 40% wyższa od ustawowej pensji minimalnej na Mauritiusie. Oprócz tego wypłacane są premie za brak nieobecności w pracy, a także dodatkowe premie w wysokości 10% zysku od sprzedaży. W ostatnich dwóch latach doprowadziło to do wypłacenia dodatków w wysokości dwóch średnich miesięcznych wypłat w przeliczeniu na 1 osobę. Zatrudnieni mają kilka możliwości przedstawienia swoich roszczeń zarządowi: poprzez anonimowe skargi lub propozycje wrzucane do ogólnodostępnego pudełka, obieralną radę zakładu (co dwa lata wybierane są trzy osoby) oraz bezpośredni udział w związkach zawodowych. Raz w tygodniu w zakładzie pracy składa wizytę lekarz, który przyjmuje pacjentów bezpłatnie i jest jednym z czterech członków założycieli Craft Aid. Pracownicy otrzymują dodatkowo comiesięczny bonus na lekarstwa.



Pracownica Craft Aid, fot. M. Winner

Craft Aid jest członkiem Światowej Organizacji Sprawiedliwego Handlu (WFTO) zobowiązany do przestrzegania zasad Sprawiedliwego Handlu zgodnie z polityką tej organizacji.⁹⁶ Surową bawełnę sprowadza od dwóch indyjskich dostawców: Delight Mahima SHRI oraz Agrocel, którzy spełniają standardy rolnictwa ekologicznego zgodnie z kryteriami GOTS oraz posiadają certyfikat Fairtrade. Kolejni podwykonawcy (odpowiedzialni za odziarnianie i przedzenie, tkanie oraz farbowanie) także posiadają certyfikat dla operatorów bawełny Fairtrade oraz certyfikat GOTS. Certyfikat GOTS zobowiązuje ich do przestrzegania surowych wymogów środowiskowych oraz minimalnych standardów społecznych zgodnie ze standardami Międzynarodowej Organizacji Pracy. Oba certyfikaty są dla Craft Aid szczególnie cenne, gdyż pomagają pozyskiwać nowych klientów.

96. Więcej o WFTO można przeczytać na stronie www.wfto.com



JANICE

www.greenistanbultextile.com

Mieszcząca się w Turcji firma Janice została założona przez Huseyina Pirili, który przez 26 lat pracował w firmach związanych z konwencjonalnym przemysłem odzieżowym. Współpracował z markami takimi jak: River Island, H&M, Topshop oraz Moonsoon. Jego pierwszy kontakt z ekologią miał miejsce w latach dziewięćdziesiątych XX w., kiedy duże firmy zaczęły interesować się tematem naturalnie farbowanej odzieży. Od tamtego czasu Huseyin obserwował rozwój rynku mody przyjaznej środowisku. W 2010 r. Huseyin uznał, że rynek ten jest na tyle stabilny, że postanowił w niego zainwestować. W ten sposób w 2011 r. na rynku pojawiła się marka Janice.

W momencie pisania przewodnika firma była na etapie przygotowywania próbek do pierwszej kolekcji. Teraz w ofercie Janice powinny znaleźć się wyłącznie ubrania z ekologicznej, certyfikowanej bawełny (certyfikat GOTS). Huseyin postanowił jednak pójść o krok dalej niż przewiduje to certyfikat GOTS i stosować tylko naturalne barwniki pochodzenia roślinnego (certyfikat GOTS dopuszcza konwencjonalne barwniki o zminimalizowanym negatywnym wpływie na środowisko naturalne). By zapewnić nie tylko szeroki wachlarz kolorów, ale także trwałość barwników, rozpoczął współpracę z Istanbul Technical University. Dzięki tej współpracy zostaną wypracowane w 100% naturalnie barwniki nieustępujące jakością barwnikom syntetycznym. Wszystkie aplikacje i akcesoria zastosowane przy produkcji ubrań marki Janice będą także naturalnego pochodzenia (np. drewniane guziki), dzięki temu ubrania tej marki będą z czasem ulegały całkowitej biodegradacji. Standard GOTS zapewnia także, że w fabrykach, w których odbywa się produkcja ubrań, pracownicy mają zagwarantowane podstawowe prawa zgodne z wytycznymi Międzynarodowej Organizacji Pracy.

W przyszłości marka Janice planuje rozszerzenie swojej oferty o tekstylia domowe, odzież dla kobiet w ciąży oraz zabawki z bawełny ekologicznej. Huseyin planuje także nawiązać współpracę z markami zagranicznymi (w tym polskimi) i produkować odzież na zlecenie firm zainteresowanych ekologiczną bawełną farbowaną naturalnymi barwnikami.



Ubranka dla dzieci, Janice, fot. Z. Zajczenko

COOPERATIVA MAQUILADORA MUJERES DE NUEVA VIDA INTERNACIONAL „FAIR TRADE ZONE“

www.nuevavidafairtradezone.org

Pomysł założenia spółdzielni krawieckiej w Nikaragui powstał w ramach współpracy Centrum Rozwoju w Ameryce Środkowej (Center for Development in Central America) oraz północnoamerykańskiej marki Maggie's Organics sprzedającej odzież z ekologicznych materiałów. Pomysł polegał na umożliwieniu jak największej liczbie kobiet z osady Nueva Vida znalezienia zatrudnienia alternatywnego dla pracy w szwalniach wielkich koncernów, tzw. *maquilas*.⁹⁷ Członkinie spółdzielni własnymi siłami zbudowały budynek, w którym znajduje się fabryka. Na początku r. 2001 zakończono budowę i założono działającą na zasadach Sprawiedliwego Handlu spółdzielnię Cooperativa Maquiladora Mujeres de Nueva Vida Internacional (COMAMUNVI). W momencie pisania przewodnika w COMAMUNVI pracowało 49 kobiet.



Pracownice COMAMUNVI z rodzinami,
fot. S. Klemz, Zündstoff

Materiały, które wykorzystuje się w spółdzielni, są wytwarzane z farbowanej w Kostaryce peruwiańskiej ekologicznej bawełny (certyfikowanej przez GOTS). Spółdzielnia produkuje t-shirty, torby itp. według projektu zamówionego przez zleceniodawcę. Współpracuje m.in. z niemiecką marką Zuendstoff Global Streetwear oraz z kilkoma amerykańskimi sprzedawcami działającymi na zasadach Sprawiedliwego Handlu.

Z racji tego, że członkinie spółdzielni są równocześnie pracownicami i właścicielkami przedsiębiorstwa, wszystkie decyzje są podejmowane wspólnie. Każda członkini spółdzielni ma prawo głosu. Uchwały dotyczące płac, czasu pracy i inwestycji podejmowane są większością głosów podczas comiesięcznych zebrań wszystkich pracownic. Warunki pracy i zarobki różnią się znacznie od tych w konwencjonalnych *maquilas*. Ustawowa płaca minimalna w wysokości ok. 130 dolarów amerykańskich została podwyższona w COMAMUNVI o dodatkowe 28 dolarów. Pracownice objęte są także ubezpieczeniem zdrowotnym, które zapewnia im bezpłatną opiekę lekarską. Dodatkowo mogą otrzymać stypendia naukowe. Tydzień roboczy trwa od poniedziałku do piątku; soboty i niedziele są wolne i pracownice mogą je poświęcić rodzinie lub nauce.

W przyszłości COMAMUNVI planuje utworzenie farbiarni nikaraguańskiej bawełny ekologicznej w bezpośrednim sąsiedztwie spółdzielni COMAMUNVI. W ten sposób cały proces produkcji odbywałby się w jednym miejscu, a spółdzielnia będzie mogła zatrudnić więcej osób.

97. W roku 1998 huragan Mitch spustoszył wiele krajów Ameryki Środkowej, w tym również Nikaragwę. W wyniku powodzi wielu mieszkańców stolicy, Managua, straciło swoje domy i zostało zmuszonych do przesiedlenia się w okolice miasta Ciudad Sandino do osady Nueva Vida (Nowe Życie). W osadzie panuje bardzo wysokie bezrobocie. Aby zapewnić byt swoim rodzinom, wiele kobiet z osady zostało zmuszonych do szukania zatrudnienia w szwalniach wielkich koncernów odzieżowych tzw. *maquilas*, gdzie pracują w ciężkich i szkodliwych dla zdrowia warunkach.

UWAGA NA GREENWASHING

Termin greenwashing (z ang.: *green* – zielone; *washing* – pranie, mycie), znany również jako „zielony PR”, określa wprowadzanie w błąd konsumentów przez firmy, które kreują swój wizerunek w oparciu o nieprawdziwe „zielone” deklaracje na temat swoich produktów i usług lub polityki działania całego przedsiębiorstwa. Greenwashing często stosowany jest w celu odwrócenia uwagi konsumentów od innych obszarów działania firmy, które są ewidentnie szkodliwe dla środowiska.

Pierwotnie greenwashing stanowił odpowiedź na opatrnie rozumiane zapotrzebowanie konsumentów. Ponieważ konsumenci domagali się coraz więcej proekologicznych produktów i usług, duże marki, chcąc zaspokoić tę potrzebę i zwiększyć zyski, postanowiły zaadaptować swoją politykę marketingową, nie zmieniając jednak znacząco swoich praktyk. Deklarowały więc, że ich produkty i usługi są bardziej przyjazne środowisku, często nadużywając sformułowań takich jak: *eco, bio, organic, green, 100% natural, non-toxic* itd., podczas gdy produkty te były tak samo szkodliwe jak inne dostępne na rynku. Nasilające się zjawisko greenwashingu (w 2010 r. problem ten dotyczył ok. 95% produktów)⁹⁸ spowodowało reakcję wśród konsumentów, którzy stali się nieufni do wszelkich produktów opatrzonego zielonym marketingiem, w tym także tych o faktycznym zmniejszonym negatywnym wpływie na środowisko. Greenwashing zamiast więc wspierać rynek „zielonych produktów” tak naprawdę go sabotuje.

Stosowanie greenwashingu zamiast poprawić wizerunek firmy może go pogorszyć. Warto pamiętać, że w dobie internetu konsumenci mają możliwość weryfikacji podawanych przez firmę informacji: coraz więcej jest także organizacji ujawniających nieprawdziwe deklaracje firm. Za przykład wykrycia greenwashingu może posłużyć historia firm H&M, C&A oraz firmy Tchibo, oferującej także produkty tekstylne, które w 2010 r. oparły swe kampanie reklamowe na promocji bawełny ekologicznej. Przekaz sugerował, że co najmniej większość ich produktów powstaje z takiej bawełny, podczas gdy w rzeczywistości było to zaledwie kilka kolekcji/produktów. W dodatku media ujawniły, że w 30% tych ubrań wykryto bawełnę modyfikowaną genetycznie.⁹⁹ Informacje te obiegły świat, a firmy znacznie straciły na wiarygodności.

Greenwashing w Polsce otrzymał od konsumentów już wiele pejoratywnych określeń i tłumaczony jest jako *ekoście-ma, zielone pranie mózgow, zielone mydlenie oczu* czy też *nabijanie w zielonego balona*, co jednoznacznie wskazuje na stosunek polskich konsumentów do tego zjawiska.

Firma wkraczająca na rynek odpowiedzialnej mody powinna jak ognia wystrzegać się greenwashingu. Kluczem do sukcesu nie są slogany reklamowe, ale faktyczne zaufanie odbiorców. Jak wynika z przeprowadzonego w 2009 r. badania Edelman Trust Barometr,¹⁰⁰ zaufanie jest kluczową cechą budującą reputację firmy w oczach konsumentów: 77% z nich nie kupuje produktów i usług od firm, którym nie ufa, a 72% nastawia znajomych i przyjaciół negatywnie do takich firm. 91% konsumentów kupuje produkty i usługi od firm, do których ma zaufanie, a 76% poleca te firmy znajomym i przyjaciołom.¹⁰¹



98. A report on environmental claims made in the North American consumer market. The Sins of Greenwashing, Home and Family Edition, 2010, sinsofgreenwashing.org/findings/greenwashing-report-2010

99. Dowdey Sarah, Fashionable greenwashing?, 2010, news.discovery.com/earth/fashionable-greenwashing.html

100. Edelman Trust Barometer 2009, badanie przeprowadzone w dniach 5 listopada – 14 grudnia 2008 w 20 krajach na świecie, w formie 30 minutowego wywiadu telefonicznego na grupie 4 475 osób; www.scribd.com/fullscreen/12696535

101. Paweł Rokicki, Czy odpowiedzialny biznes optacja się w czasach kryzysu zaufania?, 2009, odpowiedzialnybiznes.pl/pl/baza-wiedzy/publikacje/artykuly.html?id=2876.

Być eko z wyboru a nie przez przypadek

Aby zbudować prawdziwy zielony wizerunek, nie budząc jednocześnie podejrzeń i nie tracąc zaufania konsumentów, firma powinna przede wszystkim zdać sobie sprawę ze swojego faktycznego nastawienia do ochrony środowiska i odpowiedzialności społecznej. Warto odpowiedzieć sobie na pytanie czym dla firmy są te wartości i jak głęboko będą implementowane. Zanim marka zacznie promować się jako przyjazna środowisku i/lub odpowiedzialna społecznie, musi więc przede wszystkim ustalić czy jest taka naprawdę. Produkty i usługi, które można w sposób jednoznaczny reklamować jako przyjazne środowisku to tylko takie, które zostały w ten sposób zaprojektowane „od kołyski aż po grób”. Nie da się zbudować wiarygodnego wizerunku firmy przyjaznej środowisku wybierając i uwypuklając tylko niektóre cechy produktów i usług. Ich proekologiczność powinna obejmować cały cykl życia produktu od surowca, poprzez przetwarzanie, dystrybucję aż do momentu kiedy nie będzie on już potrzebny konsumentowi. Należy więc zadać sobie pytanie, które aspekty lub etapy produkcji są bardziej przyjazne środowisku i ludziom (por. rozdział „Strategie odpowiedzialności”; str. 11), a następnie adekwatnie komunikować się z odbiorcą..

Postawić na wiedzę i wiarygodność

Pomimo, że rynek „zielonych” produktów dopiero w Polsce się rozwija i wiedza na ich temat jest jeszcze stosunkowo niska, warto zmierzyć się z tym tematem i zdobyć jak najwięcej informacji w zakresie proekologicznych i prospołecznych metod wytwarzania produktów, które firma oferuje. Przydatny w tym względzie będzie kontakt z zewnętrznymi ekspertami (np. z pozarządowymi organizacjami ekologicznymi czy organizacjami zajmującymi się prawami pracowników). Warto także postawić na niezależne certyfikaty i inicjatywy wielostronne (patrz rozdział „Postawić na wiarygodność: certyfikaty i inicjatywy wielostronne”; str. 26), które nie tylko weryfikują prawdziwość deklarowanych przez firmy informacji, ale także poprzez wymianę doświadczeń i eksperckiej wiedzy pomagają wdrożyć prospołeczne i proekologiczne rozwiązania. Należy jednak pamiętać, że takie inicjatywy są tylko narzędziem, a nie rozwiązaniem w walce o ochronę środowiska i lepsze warunki pracy w globalnym przemyśle odzieżowym. Niestety niektórym firmom, stającym się posiadaczami certyfikatu czy członkami MSI, zależy głównie na wybieleniu swojego wizerunku, a nie na faktycznym zaangażowaniu.

Być spójnym i prawdziwym w przekazie

Zamiast stosować wytarte już slogany w stylu: *ekomoda, zielona moda ekologiczna odzież*, warto w sposób rzetelny i pogłębiony poinformować konsumentów (np. na opakowaniu produktu lub stronie internetowej marki), w jakich aspektach oferowane produkty są bardziej przyjazne środowisku i ludziom. Jeśli tylko część produktów jest bardziej „zielona” należy o tym także w sposób jednoznaczny komunikować. Spójny i szczerzy przekaz jest bardzo ważny i na pewno bardziej się opłaca niż ukrywanie prawdy. Warto opisać (na stronie internetowej lub w raporcie z działalności) jakie kroki marka podjęła już ku większej odpowiedzialności, co się udało, a czego nie udało się osiągnąć i jakie ma plany na przyszłość. Ważne by informacje te przedstawiać w sposób czytelny i porównywalny (np. informacja ile kg bawełny ekologicznej jest stosowane w produkcji niewiele jest w stanie powiedzieć, dopóki wartość ta nie będzie wyrażona w procentach w stosunku do całej produkcji firmy). Warto też wytłumaczyć konsumentom dlaczego odpowiedzialne produkty i usługi są droższe niż te konwencjonalne (np. nie powstają kosztem pensji pracowników). Należy także pamiętać o sile obrazu i tym bardziej unikać ilustracji i zdjęć sugerujących nieprawdziwą „ekologiczność” czy „prospołeczność” produktu. Na koniec warto pamiętać, że niektóre określenia można używać tylko w konkretnych przypadkach. Określenia: *organic, bio-* i *eko-* posiadają w tym momencie legalne obostrzenia i odnoszą się tylko do produktów spełniających standardy rolnictwa ekologicznego. Zaś używanie terminów takich jak *Sprawiedliwy Handel, Fairtrade* czy *Fair Trade* także powinno się wiązać ze spełnieniem bardzo konkretnych wytycznych związanych ze stosowaniem sprawiedliwych relacji handlowych z producentami z krajów rozwijających się i wyznaczonych przez odpowiednie organizacje międzynarodowe (patrz rozdział „Postawić na wiarygodność: certyfikaty i inicjatywy wielostronne”; str. 26).

DALSZE INFORMACJE

Ważne linki

ODPOWIEDZIALNA MODA – OGÓLNI

Kupuj odpowiedzialnie ubrania to strona Polskiej Zielonej Sieci, gdzie udostępniamy wiele ciekawych informacji dotyczących zarówno problemów w przemyśle tekstylno-odzieżowym, jak i dostępnych alternatyw.

www.ekonsument.pl/ubrania (strona w j. polskim)

Etycznamoda to pierwszy (i jak na razie jedyny) polski blog poświęcony odpowiedzialnej modzie.

www.etycznamoda.net (strona w j. polskim)

Ethical Fashion Forum to portal zrzeszający osoby zaangażowane w rozwój odpowiedzialnej mody w Europie i na świecie. Projektanci znajdują tu wiele cennych inspiracji na temat proekologicznych i prospołecznych rozwiązań oraz informacje o wydarzeniach związanych z odpowiedzialną modą.

ethicalfashionforum.com (strona w j. angielskim)

Social Alterations to platforma, na której można znaleźć zebrane z wielu stron internetowych artykuły dotyczące zagadnień związanych z odpowiedzialną modą.

socialalterations.com (strona w j. angielskim)

PRZYJAZNE ŚRODOWISKU MATERIAŁY

O bawełnie trochę więcej to artykuł pokazujący zagrożenia związane z produkcją bawełny konwencjonalnej na świecie.

www.ekonsument.pl/a683_o_bawelnie_troche_wiecej.html (artykuł w j. polskim)

Z jakich materiałów to artykuł omawiający korzyści i zagrożenia dla ludzi i środowiska wiążące się ze stosowaniem najbardziej popularnych materiałów.

www.ekonsument.pl/a599_z_jakich_materialow.html (artykuł w j. polskim)

Environmental Justice Foundation to organizacja zaangażowana m.in. w walkę ze zjawiskiem przymusowej pracy dzieci oraz dążąca do wyeliminowania najniebezpieczniejszych substancji chemicznych przy uprawach bawełny.

www.ejfoundation.org/page141.html (strona w j. angielskim)

Textile Exchange to organizacja zrzeszająca przedsiębiorców, ekspertów i przedstawicieli organizacji pozarządowych pragnących promować przyjazne środowisku materiały ze szczególnym uwzględnieniem ekologicznej bawełny.

organicexchange.org/oecms (strona w j. angielskim)

Questions and Answers about Fairtrade certified cotton to artykuł, który odpowie na nurtujące pytania odnośnie bawełny Fairtrade.

www.fairtrade.org.uk/includes/documents/cm_docs/2008/c/cotton_qanda.pdf (artykuł w j. angielskim)

JAK SZUKAĆ DOSTAWCÓW?

Source4style to strona stworzona z myślą o projektantach, która umożliwia kupowanie małych ilości materiałów przyjaznych środowisku.

source4style.com (strona w j. angielskim)

Source to stworzona przez Ethical Fashion Forum platforma umożliwiająca firmom i projektantom dostęp do bardzo wielu dostawców materiałów przyjaznych środowisku. Strona płatna.

www.ethicalfashionforum.com/source-directory (strona w j. angielskim)

Fabricpool to działająca w ramach Ethical Fashion Forum platforma zrzeszająca przedstawicieli firm oraz organizacji z rynku odpowiedzialnej mody. Umożliwia ona m.in. sprzedaż i zakup małych ilości materiałów.

www.ethicalfashionforum.ning.com/group/fabricpool (strona w j. angielskim)

Ethicaltradeplace to strona, na której dostawcy, producenci oraz sprzedawcy mogą wzajemnie oferować sobie usługi i produkty oraz angażować się wspólnie w projekty.

www.ethicaltradeplace.com (strona w j. angielskim)

Baza dostawców bawełny Fairtrade to strona, na której można znaleźć wszystkich dostawców, którzy oferują bawełnę certyfikowaną Fairtrade.

www.flo-cert.net/flo-cert/main.php?id=10 (strona w j. angielskim)

Baza dostawców certyfikowanych Global Organic Textile Standard (GOTS) to strona, na której można znaleźć wszystkich dostawców (od producentów przędzy po fabryki zajmujące się wykończeniem produktów tekstylnio-odzieżowych) posiadających certyfikat GOTS.

www.global-standard.org/public-database/search.html (strona w j. angielskim)

Organic Textile Services to firma, która postawiła sobie za cel wspieranie firm w pozyskiwaniu certyfikatu GOTS oraz innych certyfikatów.

www.organic-textile-services.com (strona w j. angielskim)

MODA A PRAWA PRACOWNICZE

Clean Clothes Polska to nieformalna koalicja organizacji pozarządowych: PZS, Koalicji Karat, Polskiej Akcji Humanitarnej i grupy eFTe, zaangażowanych w działania na rzecz poprawy warunków pracy w przemyśle tekstylnio-odzieżowym.

www.cleanclothes.pl (strona w j. polskim)

Clean Clothes Campaign (CCC) to międzynarodowa kampania, która łączy wysiłki związków zawodowych, organizacji pozarządowych i osób indywidualnych na rzecz poprawy warunków pracy w przemyśle odzieżowym.

www.cleanclothes.org (strona w j. angielskim)

Labour Behind the Label to brytyjska organizacja reprezentująca CCC na terenie Wielkiej Brytanii. W 2010 r. wydała raport "Let's clean up fashion" analizujący zaangażowanie społeczne firm dostępnych na rynku brytyjskim (ale nie tylko).

www.labourbehindthelabel.org/resources/item/593-lets-clean-up-fashion-2009 (strona w j. angielskim)

Asia Floor Wage to stowarzyszenie zrzeszające aktywistów i członków związków zawodowych z Azji, którzy wspólnie walczą o godziwe wynagrodzenia dla pracowników przemysłu tekstylnio-odzieżowego na terenie Azji.

www.asiafloorwage.org (strona w j. angielskim)

Fair Wear Foundation (FWF) to holenderska inicjatywa wielostronna zrzeszająca przedstawicieli organizacji społecznych oraz firm. Jej celem jest poprawa warunków pracy w fabrykach szycących dla należących do inicjatywy firm.

www.fairwear.org (strona w j. angielskim)

Clean & Unique to kolektywny członek FWF, który zrzesza drobne firmy nie dysponujące środkami na członkostwo w FWF jako członkowie indywidualni. Platforma stanowi także wsparcie merytoryczne w zakresie przyjaznej dla ludzi i środowiska produkcji odzieży.

www.cleanunique.org (strona w j. angielskim)

EKONOMIA SPOŁECZNA

Program Narodów Zjednoczonych ds. Rozwoju (UNDP) to agenda ONZ, która na terenie Polski zajmuje się m.in. wdrażaniem i koordynacją projektów z zakresu ekonomii społecznej (Zintegrowany System Wsparcia Ekonomii Społecznej), wspierając merytorycznie i infrastrukturalnie ludzi i organizacje chcących zakładać lub/i rozwijać przedsiębiorstwa społeczne.

www.undp.org.pl/Co-robimy/Ekonomia-spoleczna2 (strona w j. polskim)

Ekonomiaspoleczna.pl to ogólnopolski portal poświęcony zagadnieniom związanym z ekonomią społeczną. Osoby oraz instytucje prowadzące, bądź planujące prowadzenie przedsiębiorstw społecznych znajdą tu m.in. informacje z zakresu prawa oraz bazę ośrodków wsparcia ekonomii społecznej.

www.ekonomiaspoleczna.pl/x/613880?projekt=613880 (strona w j. polskim)

GREENWASHING

Greenwash Guide to opublikowany przez angielską agencję reklamową przewodnik wskazujący niebezpieczeństwa związane ze stosowaniem greenwashingu.

www.futerra.co.uk/services/greenwash-guide (strona w j. angielskim)

Ciekawe publikacje

No logo, Naomi Klein, Izabelin 2004

Książka znana jako „biblia alterglobalistów”. Choć prezentowane w niej zagadnienia daleko wychodzą poza przemysł tekstylny-odzieżowy, warto zapoznać się z mechanizmami rządzącymi globalną produkcją i konsumpcją we współczesnym świecie. (książka w j. polskim)

Etyczne dylematy na rynku tekstylny-odzieżowym, red. Monika Malinowska-Olszowy, Toruń 2009

Ciekawy zbiór artykułów różnych autorów poruszających tematy związane z odpowiedzialną modą w Polsce. Jedyna pozycja na polskim rynku poświęcona tylko temu zagadnieniu. Publikacja przygotowana przez Polską Akcję Humanitarną. (książka w j. polskim)

Kodeksy postępowania a prawa pracownicze, Jeroen Merk, Amsterdam 2008

Poradnik dla firm pozwalający w sposób bardziej dogłębny zapoznać się z zagadnieniem kodeksów postępowania, ich implementacji, monitoringu i weryfikacji. Publikacja Clean Clothes Campaign przełożona na j. polski przez Koalicję Karat. (książka w j. polskim; dostępna on-line: www.kobietypraca.org/fairplay/katalog/kodeksy.pdf)

Standardy ekologiczne w sektorze małych i mikroprzedsiębiorstw ekologicznych w Krakowie, Tomasz Makowski, Kraków 2010

Niewielka publikacja w sposób przekrojowy pokazująca wieloaspektowość odpowiedzialnego prowadzenia biznesu na przykładzie małych i mikroprzedsiębiorstw ekologicznych w Krakowie. Dużą jej wartością jest rozdział prezentujący potencjalne źródła dotacji dla małych i mikro firm. Publikacja przygotowana w ramach projektu „Zielona Inicjatywa Gospodarcza” Fundacji Wspierania Inicjatyw Ekologicznych. (książka w j. polskim; dostępna on-line: zig.eco.pl/materialy/publ_116_standardy.zip)

Przedsiębiorstwa społeczne w Polsce. Teoria i praktyka, red. Jerzy Hausner, Kraków 2008

Publikacja w sposób szczegółowy ukazuje zarówno teoretyczne jak i praktyczne aspekty tworzenia i funkcjonowania przedsiębiorstw społecznych w Polsce. Szczególnie ciekawy jest rozdział dot. konkretnych przykładów i dobrych praktyk w tym względzie. (książka w j. polskim; dostępna on-line: www.ekonomiaspoleczna.msap.pl/Skrypty/es%20skrypt4.pdf)

Barwienie metodami naturalnymi, Katarzyna Schmidt-Przewoźna, Strękowa Góra 2009

Publikacja prezentująca naturalne metody barwienia znane w Polsce od wieków, ostatnio zapomniane w dobie zindustrializowanej produkcji. Książka nie tylko przywołuje historię barwienia, ale także podaje receptury na barwniki oraz opisuje proces barwienia w zależności od stosowanego materiału i porządnej barwy. (książka w j. polskim)

Sustainable Fashion and Textiles: Design Journeys, Kate Fletcher, London 2008

Książka poruszająca bardzo wiele zagadnień dotyczących odpowiedzialnej mody. Można tu znaleźć informacje nt. cyklu życia produktów, wpływu materiałów na ludzi i środowisko, wskazówki dla odpowiedzialnych przedsiębiorców itd. (książka w j. angielskim; można zamówić przez internet)

Green is the New Black, Tamsin Blanchard, London 2007

Autorka książki, dziennikarka modowa, opisuje zjawiska związane z pojawieniem się odpowiedzialnej mody na rynku. (książka w j. angielskim; można zamówić przez internet)

Made by women: Gender, the global garment industry and the movement for women workers' rights, Clean Clothes Campaign, Amsterdam 2005

Książka pozwala poznać kobiety, zarówno przedstawicielki organizacji pozarządowych jak i związków zawodowych, aktywnie działające na rzecz poprawy warunków pracy w fabrykach w krajach rozwijających się. Czytelnik poznając bohaterki poznaje też problemy z którymi się mierzą. (książka w j. angielskim, francuskim i hiszpańskim; dostępna on-line: www.cleanclothes.org/resources/ccg/gender/made-by-women)

Targi odpowiedzialnej mody

Esthetica (Wielka Brytania)

Najbardziej prestiżowe wydarzenie związane z odpowiedzialną modą, odbywające się podczas londyńskiego tygodnia mody. Ma ono na celu promowanie projektantów zaangażowanych w tworzenie odpowiedzialnej mody i włączanie ich do szerokiego grona projektantów „światowej klasy”.

www.londonfashionweek.co.uk/esthetica

TheKey.To (Niemcy)

Wydarzenie organizowane dwa razy w roku w Berlinie. Podczas TheKey.To poza targami odbywają się także pokazy odpowiedzialnej mody oraz spotkania profesjonalistów związanych z odpowiedzialną produkcją i konsumpcją.

thekey.to

Wear Fair 2012 (Polska)

W ramach projektu „Kupuj odpowiedzialnie ubrania” w r. 2012 odbędą się pierwsze w Polsce targi odpowiedzialnej mody, Wear Fair. Podczas targów projektanci i twórcy będą mogli zaprezentować swoje ekologiczne i społecznie odpowiedzialne kolekcje. Targom towarzyszyć będą wykłady, warsztaty, pokazy filmów oraz spotkania z ekspertami. Szczegółowe informacje dostępne będą na stronie poniżej.

www.ekonsument.pl/ubrania

Źródła pozyskiwania przyjaznych środowisku materiałów i akcesoriów oraz miejsca produkcji

Kraj	Nazwa Firmy	Oferta	Certyfikat	Minimalna ilość zamówienia	Strona www
PL	IWN Poznań - Zakład Doświadczalny - Stęszew	producent przędzy zgrzebnej i czesankowej, włókien oraz materiałów (len polski, konopie)	brak	b/d	sklep.iwnirz.pl
PL	Safilin	producent przędzy zgrzebnej i czesankowej oraz włókien (len polski, konopie)	Oeko-Tex 100	b/d	www.safilin.pl
PL	Orzeł	producent przędzy zgrzebnej i czesankowej, włókien oraz materiałów (len polski)	Oeko-Tex 100	b/d	www.orzel.com.pl/ /tkaniny
PL	Świat Lnu	producent materiałów (len polski)	brak	b/d	www.swiatlnu.pl
PL	Ekotex	producent włókien (len polski, konopie)	brak	b/d	www.ekotex.com.pl
PL	Teofilów	producent i dystrybutor materiałów (bawełna, viskoza bambusowa); czasem w ofercie bawełna ekologiczna	Oeko-Tex 100	b/d	www.teoflow.com.pl
PL	Texpol	producent (tkaniny płaskie i frotte z włókna bambusowego)	brak	b/d	www.texpol.net.pl
AT	Frau Wolle	sklep on-line prowadzący sprzedaż materiałów dzianinowych i włókien (wełna naturalnie farbowana)	brak	b/d	www.frauwolle.com
AT	Alom	producent dzianin przyjaznych środowisku (naturalnie farbowana wełna)	brak	b/d	www.alom.at
AT	Leinenweberei Viehböck	producent lnu przyjaznego środowisku	brak	b/d	www.viehoeck.at
AT	Wollerei	sklep on-line prowadzący sprzedaż włókien dzianinowych (ekologiczna bawełna, ekologiczna wełna)	GOTS, BioRe	b/d	www.wollerei.at
AT	Getzner Textil	producent materiałów (ekologiczna bawełna)	GOTS, Bluesign	b/d	www.getzner.at
AT	Fein Jersey	producent materiałów (ekologiczny dżersej)	GOTS	b/d	www.feinjersey.at
AT	Gottstein	producent materiałów (ekologiczna wełna i filc)	GOTS	b/d	www.gottstein.at
BE	Utexbel	producent materiałów i włókien (ekologiczna bawełna, bawełna Fairtrade, Lyocell), producent odzieży	Fairtrade	b/d	www.utexbel.com
CH	Mathias Versand	sklep on-line prowadzący sprzedaż materiałów (ekologiczna bawełna, bawełna Fairtrade)	Fairtrade, GOTS	b/d	www.mathias-versand.ch
CH	El Tucan	organizacja sprzedająca powstałą z poszanowaniem zasad Sprawiedliwego Handlu bawełnę z Gwatemali	producent jest członkiem WFTO	b/d	www.eltucan.ch/shop
CH	REMEI	producent materiałów i włókien (ekologiczna bawełna), producent odzieży	BioRe, SA 8000	b/d	www.remei.ch/en
CH	Eugster + Huber	producent materiałów (ekologiczna bawełna)	GOTS	b/d	www.eugster-huber.ch/en
CH	Alumo Textil	producent materiałów (ekologiczna bawełna)	GOTS	b/d	www.alumo.ch/en
CH	Hausammann + Moos	producent materiałów (ekologiczna bawełna)	GOTS	b/d	www.hausammann-moos.ch
CH	Stotz AG	producent materiałów (ekologiczna bawełna)	GOTS	b/d	www.stotzfabrics.ch
CH	Weberei Appenzell	producent materiałów (ekologiczna bawełna)	GOTS	b/d	www.weba.ch



Kraj	Nazwa Firmy	Oferta	Certyfikat	Minimalna ilość zamówienia	Strona www
DE	Siebenblau	sklep on-line prowadzący sprzedaż materiałów (ekologiczna bawełna, ekologiczny len, ekologiczne włókna konopi, bawełna Fairtrade, ekologiczna wełna) oraz akcesoriów przyjaznych środowisku (zamki, guziki, tasieмки)	Fairtrade, GOTS, Oeko-Tex 100	b/d	www.siebenblau.de
DE	Lichtschatz Projekte GmbH	projekt w ramach którego produkowane są materiały ekologiczne	GOTS	b/d	lichtschatz-projekte.de/v2/produkte.html
DE	Anita Pavani Stoffe	sklep on-line prowadzący sprzedaż materiałów (ekologiczna bawełna, ekologiczny len, jedwab, ekologiczne włókna konopi, naturalnie farbowana ekologiczna wełna) oraz akcesoriów przyjaznych środowisku (zamki, guziki, tasieмки)	GOTS, IVN Best	b/d	www.naturstoff.de
DE	Volksfaden	sklep on-line prowadzący sprzedaż materiałów (ekologiczna bawełna) oraz akcesoriów przyjaznych środowisku (tasieмки)	GOTS, Oeko-Tex 100	dostępne małe ilości	www.volksfaden.de
DE	Ideen	sklep on-line prowadzący sprzedaż materiałów (ekologiczna bawełna)	GOTS	b/d	www.ideen.com/en/Fabric/Organic-Cotton
DE	Lebenskleidung	producent materiałów (ekologiczna bawełna, dziki jedwab)	GOTS	b/d	www.lebenskleidung.com/stoffe/webstoffe
DE	Immer reu Stoffe	sklep on-line prowadzący sprzedaż materiałów (ekologiczna bawełna, ekologiczny len, ekologiczna wełna) oraz akcesoriów przyjaznych środowisku (guziki, tasieмки)	GOTS	b/d	www.immertreu-stoffe.de
DE	Westfalenstoffe AG	marka odzieżowa prowadząca m.in. sprzedaż materiałów (ekologiczna bawełna)	Oeko-Tex 100, GOTS	b/d	www.westfalenstoffe.de
DE	Stoffe-Zanderino.de	sklep on-line prowadzący sprzedaż materiałów (ekologiczna bawełna)	GOTS, IVN	b/d	www.stoffe-zanderino.de
DE	Hema Wollversand	sklep on-line prowadzący sprzedaż włókien dzianinowych (ekologiczna bawełna, wełna)	IVN-Best, GOTS	b/d	www.hema-wollversand.de
DE	Bett und Tuch	sklep on-line prowadzący sprzedaż materiałów (ekologiczna bawełna)	Oeko-Tex 100, IVN	b/d	www.bett-und-tuch.de
DE	Florence Naturstoffe	sklep on-line prowadzący sprzedaż materiałów (ekologiczna bawełna, len)	GOTS, Oeko-Tex 100	b/d	www.florence.de
DE	Faiss Textil	producent materiałów (ekologiczna bawełna)	GOTS	b/d	www.faiss.de
DE	it's organic	producent materiałów (ekologiczna bawełna, len, ekologiczna wełna, jedwab, konopie)	GOTS, Organic Exchange	b/d	its-organic.de
DE	Koppermann	producent materiałów (ekologiczna bawełna)	GOTS	b/d	www.koppermann.eu
DE	Riedel Textil	producent materiałów (ekologiczna bawełna)	GOTS, Bluesign	b/d	www.riedeltextil.de
DE	Seidentraum	dostawca materiałów (ekologiczna bawełna, jedwab), producent odzieży	GOTS	b/d	bio.seidentraum.eu

Kraj	Nazwa Firmy	Oferta	Certyfikat	Minimalna ilość zamówienia	Strona www
FR	Biotissus	sklep on-line prowadzący sprzedaż materiałów (ekologiczna bawełna, ekologiczny len, ekologiczny jedwab) oraz akcesoriów przyjaznych środowisku (guziki, tasiemki)	GOTS, Oeko-Tex 100	b/d	biotissus.com
IN	Assisi Garments	producent materiałów (ekologiczna bawełna, bawełna Fairtrade), producent odzieży	Fairtrade	b/d	www.assisiorganics.com
IN	The Rajlakhshmi Cotton Mills (Pvt) Ltd	producent materiałów (ekologiczna bawełna, bawełna Fairtrade), producent odzieży	Fairtrade, GOTS, Organic Exchange	b/d	www.rajlakhshmi.com
IN	Armstrong Knitting Mills	producent materiałów (ekologiczna bawełna, bawełna Fairtrade), producent odzieży	Fairtrade, Organic Exchange, GOTS	b/d	www.armstrongknitting-mills.net
IT	Crespi 1797	producent materiałów (ekologiczny len)	Oeko-Tex, GOTS	b/d	www.crespi1797.it
IT	Italdenim	producent materiałów (ekologiczny jeans)	GOTS	b/d	www.italdenim.com
IT	Lanificio Zignone	producent materiałów (ekologiczna wełna)	GOTS	b/d	www.zignone.it
MU	Craft Aid	dostawca materiałów (ekologiczna bawełna, bawełna Fairtrade)	GOTS, Fairtrade, członek WFTO	b/d	www.craftaid.net
NL	Bo Weevil	producent odzieży	GOTS	b/d	www.boweevil.nl
NZ	Treliske	marka odzieżowa prowadząca m.in. sprzedaż materiałów (ekologiczna bawełna)	BioRe	b/d	www.treliskeorganic.com
TR	Ekoten Tekstil	producent włókien dzianinowych (wełna merino)	GOTS, Organic Exchange, FSC	100 kg materiału	www.ekoten.com.tr
TR	Fateks Kumas	producent materiałów (bawełna, lycell, poliester)	GOTS, Organic Exchange	1000 m materiału // 250 sztuk	www.fatekskumas.com
TR	Firatteks Tekstil	producent materiałów (ekologiczna bawełna) i odzieży	GOTS, Organic Exchange	małe ilości dostępne	www.firatex.com
TR	Innoteks Tekstil	producent materiałów (ekologiczna bawełna, ekologiczny jeans) i odzieży	GOTS, Organic Exchange, BSCL	50 kg materiału // 500 sztuk z materiałów jednokolorowych lub 1000 z materiałów z wzorem	www.innotex.com.tr
TR	Tetra Tekstil	producent materiałów (ekologiczna bawełna) i odzieży	GOTS, Organic Exchange	100 kg materiału // 300 sztuk	www.tetratex.com
TR	Özen	producent materiałów (ekologiczna bawełna) i odzieży	Organic Exchange, BCI	5-10 kg materiałów // 20-30 sztuk	www.ozenmensucat.com.tr
TR	Parko Tex	producent materiałów (ekologiczna bawełna) i odzieży	GOTS, Organic Exchange, Soil Association	1000 m materiału // 1000 sztuk danego stylu (w tym min. 500 sztuk danego koloru)	www.parkotex.com
TR	Seyfeli	producent odzieży	GOTS, Organic Exchange	300 sztuk z dzianin lub 800 - 1000 sztuk z tkanin	www.seyfeli.com
TR	Soya Silk	producent materiałów (ekologiczna bawełna, włókno sojowe SPF, konopie, viskoza, włókno bambu soje, jeans, włókno mleczne), odzieży oraz tekstyliów domowych	GOTS	200 kg materiału // 500 sztuk	www.soyasilk.com, www.hayteks.biz.tr
TR	Tanör Örme Tekstil	producent materiałów (ekologiczna bawełna) i odzieży	GOTS	100 kg materiału // 500 sztuk	www.tantekstil.com.tr
TR	Yıldırım İplik	producent odzieży i materiałów	GOTS	100 kg materiału lub 1 bala materiału // 20 - 25 sztuk	www.yildirimiplik.com

Kraj	Nazwa Firmy	Oferta	Certyfikat	Minimalna ilość zamówienia	Strona www
TR	Yildirim Iplik	producent materiałów (ekologiczna, naturalnie barwiona bawełna) i odzieży	GOTS	100 kg materiału lub 1 biała materiału // 20 - 25 sztuk	www.yildirimiplik.com
TR	Green Istanbul	marka odzieżowa prowadząca m.in. sprzedaż materiałów (ekologiczna bawełna)	GOTS	150 sztuk z jednego rodzaju ale min. 5000 sztuk w 1 zamówieniu	www.greenistanbultextile.com
UK	Gossypium	marka odzieżowa prowadząca m.in. sprzedaż materiałów (ekologiczna bawełna)	Soil Association	b/d	www.gossypium.co.uk
UK	Bishopstontrading Company	sklep on-line prowadzący sprzedaż materiałów (ekologiczna bawełna, bawełna Fairtrade) oraz odzieży powstałej z tych materiałów	GOTS, Fairtrade	b/d	www.bishopstontrading.co.uk
UK	Fair Trade Fabric	sklep on-line prowadzący sprzedaż materiałów (ekologiczna bawełna, bawełna Fairtrade)	GOTS, Fairtrade	b/d	www.fairtradefabric.co.uk
UK	Organic Cotton	sklep on-line prowadzący sprzedaż materiałów (ekologiczna bawełna, bawełna Fairtrade)	GOTS, Fairtrade	b/d	www.organiccotton.biz
UK	Green Fibres	sklep on-line prowadzący m.in. sprzedaż materiałów (ekologiczna bawełna, bawełna Fairtrade, konopie, jedwab), ekologicznych włókien (konopie, bawełna) oraz wypełnień do poduszek	Soil Association, Fairtrade	b/d	www.greenfibres.com
UK	Offset Warehouse	sklep on-line prowadzący sprzedaż materiałów (ekologiczny len, ekologiczna wełna, poliester z recyklingu lub odzysku, konopie) oraz akcesoriów przyjaznych środowisku (guziki, taśmiaki)	b/d	b/d	www.offsetwarehouse.com
UK	Garthenor Organic Pure Wool	producent włókien dzianinowych (ekologiczna wełna owcza)	GOTS	b/d	www.organicpurewool.co.uk
UK	Cornish organic wool	producent włókien dzianinowych (ekologiczna wełna owcza)	Soil Association	b/d	www.cornishorganicwool.co.uk
UK	Ystrad Traditional organics	producent włókien dzianinowych (ekologiczna wełna owcza)	Soil Association	b/d	www.ystradorganics.co.uk



Podmioty ekonomii społecznej świadczące usługi krawieckie

Kujawsko-Pomorskie

Spółdzielnia Socjalna „Eko-Mat”

Poduszki, pasy, odzież, materace
86-200 Chełmno, ul. Kamionka 3
tel.: 697 023 606, 605 788 081
e-mail: ekomat09@wp.pl

Spółdzielnia Socjalna „Współpraca”

Szycie odzieży damskiej z powierzonych surowców
85-871 Bydgoszcz, ul. Smoleńska 37
tel.: 052 362 01 26
e-mail: wspolpraca@scs.com.pl

Zakład Aktywności Zawodowej „Ośrodek Sportu i Rehabilitacji”

Usługi krawieckie, haft komputerowy, torby z juty, torby damskie, fartuszki i rękawice kuchenne, stroje karnawałowe dla dzieci, pościel
zaz.gops.win.pl/szycie
86-005 Białe Błota, Centralna 27a
tel.: 52 349 47 44, 889 369 310
e-mail: zaz@gops.win.pl

Lubelskie

Spółdzielnia Socjalna „Błysk”

Produkcja odzieży i bielizny pościelowej
21-400 Łuków, ul. Staropijarska 3
tel.: 25 798 30 21, 603 116 372
e-mail: marketing@luksja.com.pl

Łódzkie

Centrum Integracji Społecznej w Siedlcach

Usługi krawieckie i szwalnicze
www.siedlce.caritas.pl
08-110 Siedlce, ul. Budowlana 1
tel.: 25 640 71 30, 25 640 71 31
e-mail: cis.siedlce@caritas.pl

Małopolskie

Spółdzielnia Socjalna „Sare”

Szycie sukien romskich, szycie ubrań na zamówienie
30-149 Kraków, ul. Bałicka 2
tel.: 12 638 09 47, 12 638 09 36
e-mail: sare@sareroma.pl

Centrum Integracji Społecznej (jednostka prowadząca: Stowarzyszenie na rzecz Wspierania Przedsiębiorczości i Inicjatyw Lokalnych)

Usługi krawieckie
www.stopil.org.pl/krawiecki.htm
33-300 Nowy Sącz, ul. Wyspiańskiego 22
tel.: 18 547 53 03, 784 106 597
e-mail: stopil@poczta.onet.pl

Mazowieckie

Caritas Diecezji Płockiej

Usługi krawiecko-tkacko-dziewiarskie
www.plock.caritas.pl
09-400 Płock, ul. Sienkiewicza 54
tel.: 024 267 82 40
e-mail: plock@188.caritas.pl

Szwalnia Komoda Prababuni (jednostka prowadząca: Fundacja Domy Wspólnoty „Chleb Życia”)

Usługi krawieckie, hafciarstwo
www.chlebzycia.org.pl
27-530 Ozarów, Jankowice 38
tel./fax: 015 839 30 60
e-mail: fundacja@chlebzycia.org.pl, manufaktura@chlebzycia.org.pl

Opolskie

Zakład Aktywności Zawodowej (jednostka prowadząca: Fundacja Dom Rodzinnej Rehabilitacji Dzieci z Porażeniem Mózgowym)

Usługi krawieckie
www.zaz.opole.pl
45-115 Opole, ul. Mieleckiego 4a,
tel.: 077 44 151 51, 077 44 151 44, fax: 077 44 151 40
e-mail: zaz@zaz.opole.pl, marketing@zaz.opole.pl

Centrum Integracji Społecznej w Strzelcach

(jednostka prowadząca: Stowarzyszenie na rzecz Rozwoju Przedsiębiorczości Społecznej)

Usługi krawieckie, patchwork, fartuszki i rękawice kuchenne, pościel,
www.cis-strzelce.pl/warsztaty.html
47-100 Strzelce Opolskie, ul. Budowlanych 6
tel.: 77 463 91 32
e-mail: cis-strzelce@wp.pl

Podlaskie

Spółdzielnia Socjalna „Rajski Kęs”

Usługi krawieckie
17-100 Bielsk Podlaski, Rajsk 28
tel.: 782 902 649
e-mail: raj.rajsk@vp.pl

Spółdzielnia Socjalna „Alexis”

Usługi krawieckie
18-400 Łomża, ul. Sikorskiego 164
tel.: 602 377 933

Pomorskie

Spółdzielnia Socjalna „Gród Gotów”

Hafty kaszubskie
83-320 Sulęczyno, Węsiory 63 A

Wielobranżowa Spółdzielnia Socjalna „Rumis”

Usługi krawieckie
84-230 Rumia, ul. Derdowskiego 40
tel.: 058 6715973

Spółdzielnia Socjalna „Unii-Versal”

Usługi krawieckie
89-620 Chojnice, Ciechocin 35 A
tel.: 723 55 19 75

Zakład Aktywności Zawodowej (jednostka prowadząca: Starostwo Powiatowe w Sztumie)
Usługi szwalniczo-tkackie, pościel, torby z płótna żeglarskiego lub innego materiału, serwety, obrusy
www.zaszstum.pl
82-400 Sztum, ul. Żeromskiego 8
tel.: 55 64 035 65
e-mail: zaszstum@interia.pl

Śląskie

Spółdzielnia Socjalna „Wielobranżowa”

Usługi krawieckie
43-520 Chybie, ul. Bielska 125
e-mail: wielobranzowa5@wp.pl

Stowarzyszenie Pomocy Wzajemnej „Być Razem”

Usługi krawieckie
43-400 Cieszyn, ul. Ks. Janusza 3
tel./fax: 033 479 54 54, 608 034 309, 608 517 144
e-mail: mariuszandrulikewicz@wp.pl, bycrazem@wp.pl

Spółdzielnia Socjalna LILAI design

Projektowanie i szycie konfekcji HORECA: obrusy, serwety, pościel
www.lilai.pl
43-400 Cieszyn, Wałowa 4
tel.: 33 474 27 68, 668 575 267
e-mail: lilai@lilai.pl, info@lilai.pl

Spółdzielnia Socjalna. Chancheri Group. Atelier Krawieckie

Usługi krawieckie
40-005 Katowice, ul. Moniuszki 6
tel.: 509 815 445
e-mail: info@chancheri.pl

Centrum Integracji Społecznej (jednostka prowadząca: Stowarzyszenie Reda)

Usługi krawieckie
www.reda.jawnet.pl/cis/nasze-pracownie
43-600 Jaworzno, ul. Szczakowska 44
tel.: 32 616 43 91
formularz kontaktowy: www.reda.jawnet.pl/kontakt

Centrum Integracji Społecznej w Łazach (jednostka prowadząca: Chrześcijańskie Stowarzyszenie Dobroczynne)

Usługi krawieckie
cislazy.prv.pl
42-450 Łazy, ul. Brzozowa 19
tel.: 32 673 02 10
e-mail: cis.lazy@op.pl

Centrum Integracji Społecznej w Tychach (jednostka prowadząca: Fundacja Internationaler Bund Polska)

Usługi krawieckie
www.ib-polska.pl
43-100 Tychy, ul. Edukacji 11
tel.: 32 219 10 10
e-mail: cistychy@gmail.com.

Usługowa Spółdzielnia Pracy

Usługi krawieckie
www.usppszczyna.pl
43-200 Pszczyna, ul. Kopernika 26
tel.: 32 210 43 65
e-mail: usp.pszczyna@tlen.pl

Podmioty ekonomii społecznej świadczące usługi krawieckie

Świętokrzyskie

Centrum Integracji Społecznej w Staszowie

Usługi krawieckie, szwalnicze, stroje dla grup tanecznych i teatralnych,

cisstaszow.cba.pl/index.php?option=com_content&task=view&id=77&Itemid=48

28-200 Staszów, ul. Parkowa 6

tel.: 15 864 38 02

e-mail: cis.staszow@wp.pl

Warmińsko-Mazurskie

Spółdzielnia Socjalna „Kama”

Szycie na miarę i zleconych wzorów, poprawki krawieckie

www.krawiectwo.olsztyn.pl

10- 232 Olsztyn, ul. Kołobrzeska 12

tel. 606 555 199

Caritas Diecezji Ełckiej – Zakład

Krawiecko-Usługowy

Usługi krawieckie

www.elk.caritas.pl

tel.: 087 621 17 94

e-mail: elk@caritas.pl

Wielkopolskie

Stowarzyszenie dla Ludzi i Środowiska

Usługi krawieckie

www.rose.org.pl

64-420 Kwilcz, ul. Dworcowa 5

tel./fax: 061 29 12 126

e-mail: biuro.rose@rose.org.pl

Zakład Aktywności Zawodowej (jednostka

prowadząca: Starostwo Powiatowe w Ostrzeszowie)

Usługi krawieckie, torby na zakupy, ręczniki, pościele

www.zaz-ksiazenice.pl

63-520 Książenice, ul. Wiejska 34

tel.: 62 730 58 44

e-mail: zaz-ksiazenice@wp.pl

Zachodniopomorskie

Centrum Integracji Społecznej „Od Nowa” w Łobzie

(jednostka prowadząca: Stowarzyszenie „Współistnienie”)

Usługi krawieckie, szwalnicze, hafciarskie

www.cislobez.com/punktwsparcia

73-150 Łobez, ul. Bema 27

tel.: 91 39 73 604

e-mail: cis.lobez@wp.pl

Centrum Integracji Społecznej w Rogozinie

(jednostka prowadząca: Fundacja „Rozwój-Integracja”)

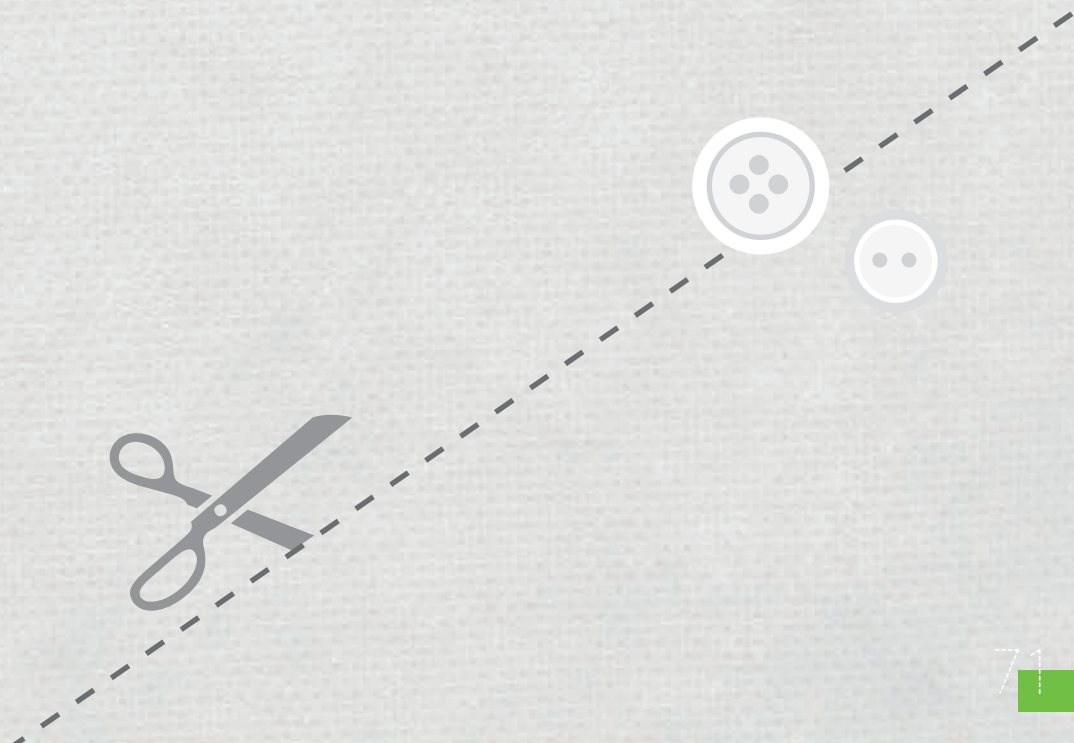
Usługi krawieckie

www.aktywni-samodzielni.gryfice.pl

72-300 Gryfice, ul. Niepodległości 60D

tel.: 91 384 48 05

e-mail: fundacjarozwoj@wp.pl



Miejsce na notatki

Miejsce na notatki

